



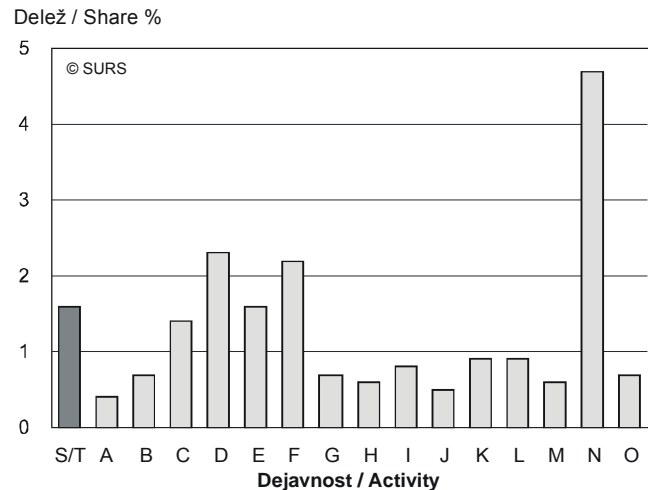
PLAČE IN POKOJNINE, SLOVENIJA, FEBRUAR 2006

WAGES AND PENSIONS, SLOVENIA, FEBRUARY 2006

- ▶ V Sloveniji je povprečna mesečna bruto plača za februar 2006 znašala 277 403 SIT, kar je glede na predhodni mesec za 1,5 % manj. Povprečna mesečna neto plača pa je znašala 177 856 SIT.
- ▶ Mesečna rast povprečnih plač je bila februarja 2006 največja v občini Nazarje – 22,3-odstotna.
- ▶ Povprečna bruto pokojnina je februarja 2006 znašala 117 521 SIT. Glede na predhodni mesec se je njena nominalna mesečna vrednost povečala za 3,4 %, realna pa za 3,0 %.
- ▶ In February 2006 average monthly gross earnings in Slovenia amounted to SIT 277,403, which is nominally by 1.5% less than for the previous month. Average monthly net earnings for February 2006 amounted to SIT 177,856.
- ▶ The greatest growth of average monthly gross earnings for February 2006 was registered in municipality of Nazarje, i.e. 22.3%.
- ▶ In February 2006 the average gross pension was SIT 117,521. In comparison with the previous month, it increased in nominal terms by 3.4% and in real terms by 3.0%.

Slika 1: Delež zaposlenih oseb z izplačili za nadure po dejavnostih, Slovenija, februar 2006

Chart 1: Share of persons in paid employment with payments for overtime work by activities, Slovenia, February 2006



A	Kmetijstvo, lov, gozdarstvo	Agriculture, hunting and forestry
B	Ribištvo	Fishing
C	Rudarstvo	Mining and quarrying
D	Predelovalne dejavnosti	Manufacturing
E	Oskrba z elektriko, plinom, vodo	Electricity, gas and water supply
F	Gradbeništvo	Construction
G	Trgovina; popravila motornih vozil	Wholesale, retail; certain repair
H	Gostinstvo	Hotels and restaurants
I	Promet, skladiščenje, zveze	Transport, storage and communication
J	Finančno posredništvo	Financial intermediation
K	Nepremičnine, najem, poslovne storitve	Real estate, renting & business activities
L	Javna uprava, obramba, socialno zavarov.	Public administr. & defence; comp. soc. sec.
M	Izobraževanje	Education
N	Zdravstvo, socialno varstvo	Health and social work
O	Druge javne, skupne in osebne storitve	Other social and personal services

Povprečna mesečna plača v Sloveniji, februar 2006

Average monthly earnings in Slovenia, February 2006

	SIT	Indeksi / Indices		
		II 06 / I 06	II 06 / II 05	
Povprečna plača zaposlene osebe				Average earnings per person in paid employment
na mesec:				per month:
bruto	277 403	98,5	105,5	gross
neto	177 856	98,7	105,5	net
na uro:				per hour:
bruto	1 724	104,6	105,6	gross
neto	1 105	104,8	105,6	net
Realna plača				Real earnings
na mesec:				per month:
bruto		98,1	103,2	gross
neto		98,3	103,2	net
na uro:				per hour:
bruto		104,2	103,3	gross
neto		104,4	103,3	net

1. POVPREČNE MESEČNE PLAČE PRI PRAVNIH OSEBAH, SLOVENIJA, FEBRUAR 2006
AVERAGE MONTHLY EARNINGS BY LEGAL PERSONS, SLOVENIA, FEBRUARY 2006

1.1 Povprečne mesečne bruto plače po dejavnostih, Slovenija, februar 2006
Average monthly gross earnings by activities, Slovenia, February 2006

Dejavnosti	SIT	Indeksi / Indices			Activities
	II 06	$\frac{II\ 06}{I\ 06}$	$\frac{II\ 06}{II\ 05}$	$\frac{II\ 06}{\emptyset\ 2000}$	
Skupaj	277403	98,5	105,5	144,7	Total
A Kmetijstvo, lov, gozdarstvo	222116	97,5	105,8	129,4	A Agriculture, hunting and forestry
B Ribišstvo	242475	103,8	112,2	146,0	B Fishing
C Rudarstvo	345434	99,1	106,4	157,9	C Mining and quarrying
CA Pri. energetske surovine	370567	99,9	107,3	165,1	CA Mining & quarrying of energy materials
CB Pri. rud in kamnin razen energetskih	269703	96,1	106,4	142,1	CB Mining & quarrying, not energy materials
D Predelovalne dejavnosti	238025	96,2	106,3	147,6	D Manufacturing
DA Pro. hrane, pijač, tobaknih izd.	243258	98,5	107,2	136,3	DA Mfr. of food; beverages and tobacco
DB Pro. tekstilij; tekstilnih, krznenih izd.	169578	98,4	103,4	144,9	DB Mfr. of textiles and textile products
DC Pro. usnja, usnjenih izd.	175438	96,8	104,8	142,0	DC Mfr. of leather and leather products
DD Obdelava in predelava lesa	194799	99,2	107,1	145,0	DD Manufacture of wood and wood products
DE Pro. vlaknin, papirja; založništvo, tiskarstvo	277864	96,6	103,7	139,0	DE Mfr. of paper; publishing and printing
DF Pro. koksa, naftnih deriv., jedrskega goriva	316332	101,3	107,4	174,4	DF Mfr. of coke, petroleum prods.&nuc. fuel
DG Pro. kemikalij, kemičnih izd., umetnih vl.	353045	81,6	101,1	141,8	DG Mfr. of chemicals, prod.&man-made fibres
DH Pro. izd. iz gume in plastičnih mas	240408	100,5	108,1	147,7	DH Mfr. of rubber and plastic products
DI Pro. dr. nekovinskih mineralnih izd.	229302	95,2	105,6	140,7	DI Mfr. of other non-metal.mineral products
DJ Pro. kovin in kovinskih izd.	238541	98,2	106,5	146,4	DJ Mfr. of basic metals & fabricated products
DK Pro. strojev in naprav	249196	99,8	107,3	158,1	DK Mfr. of machinery and equipment nec.
DL Pro. električne, optične opreme	238530	97,1	104,5	144,9	DL Mfr. of electrical and optical equipment
DM Pro. vozil in plovil	258368	95,2	111,0	150,5	DM Manufacture of transport equipment
DN Pro. pohištva, dr. pred. dej., reciklaža	196551	97,6	106,4	143,2	DN Manufacturing nec.
E Oskrba z elektriko, plinom, vodo	335951	95,3	107,1	153,3	E Electricity, gas and water supply
F Gradbeništvo	224250	99,7	106,8	140,6	F Construction
G Trgovina; popravila mot. vozil	246450	99,6	105,0	142,4	G Wholesale, retail; certain repair
H Gostinstvo	203880	98,4	105,8	135,4	H Hotels and restaurants
I Promet, skladiščenje, zveze	292584	98,6	102,3	140,4	I Transport, storage and communication
J Finančno posredništvo	397594	100,4	108,5	142,5	J Financial intermediation
K Nepremičnine, najem, poslovne stor.	293543	98,7	105,1	141,3	K Real estate,renting& business activities
L Javna uprava, obramba, socialno zavarov.	339765	100,3	104,3	138,9	L Public administ.& Defence; comp.sec.sec.
M Izobraževanje	348008	100,5	105,8	157,8	M Education
N Zdravstvo, socialno varstvo	315908	98,1	103,0	140,7	N Health and social work
O Dr. javne, skupne in osebne stor.	320575	98,7	103,6	130,5	O Other social and personal services

Opomba: Podrobnejši podatki po dejavnostih so na voljo na internetu, www.stat.si, v podatkovni bazi SI-STAT, Demografsko in socialno področje, Trg dela.
Note: More data on activities are available on Internet, www.stat.si, SI-STAT database, Demography and social statistics, Labour force.



1.2 Povprečne mesečne neto plače po dejavnostih, Slovenija, februar 2006
Average monthly net earnings by activities, Slovenia, February 2006

Dejavnosti	SIT	Indeksi / Indices			Activities
	II 06	II 06 I 06	II 06 II 05	II 06 Ø 2000	
Skupaj	177856	98,7	105,5	147,4	Total
A Kmetijstvo, lov, gozdarstvo	148305	97,5	105,3	133,3	A Agriculture, hunting and forestry
B Ribištvo	158441	102,9	112,1	147,4	B Fishing
C Rudarstvo	222905	99,1	105,9	157,0	C Mining and quarrying
CA Pri. energetskih surovin	238817	99,8	106,6	163,5	CA Mining & quarrying of energy materials
CB Pri. rud in kamnin razen energetskih	174957	96,4	106,8	144,2	CB Mining & quarrying, not energy materials
D Predelovalne dejavnosti	157043	97,0	106,3	151,0	D Manufacturing
DA Pro. hrane, pijač, tobačnih izd.	159912	98,9	106,5	140,9	DA Mfr. of food; beverages and tobacco
DB Pro. tekstilij; tekstilnih, krznenih izd.	117053	98,5	103,6	148,6	DB Mfr. of textiles and textile products
DC Pro. usnja, usnjenih izd.	120058	97,1	104,4	145,2	DC Mfr. of leather and leather products
DD Obdelava in predelava lesa	132508	99,0	107,1	150,0	DD Manufacture of wood and wood products
DE Pro. vlaknin, papirja; založništvo, tiskarstvo	177336	97,3	103,6	143,7	DE Mfr. of paper; publishing and printing
DF Pro. koksa, naftnih deriv., jedrskega goriva	200496	100,8	107,1	170,4	DF Mfr. of coke, petroleum prods.&nuc. fuel
DG Pro. kemikalij, kemičnih izd., umetnih vl.	218681	84,3	101,4	144,8	DG Mfr. of chemicals, prod.&man-made fibres
DH Pro. izd. iz gume in plastičnih mas	159912	100,4	107,9	151,4	DH Mfr. of rubber and plastic products
DI Pro. dr. nekovinskih mineralnih izd.	151979	95,6	105,7	144,6	DI Mfr. of other non-metal.mineral products
DJ Pro. kovin in kovinskih izd.	158231	99,1	105,5	149,1	DJ Mfr. of basic metals & fabricated products
DK Pro. strojev in naprav	164108	99,7	107,0	158,9	DK Mfr. of machinery and equipment nec.
DL Pro. električne, optične opreme	158663	97,7	107,3	150,2	DL Mfr. of electrical and optical equipment
DM Pro. vozil in plovil	170136	95,8	110,2	152,7	DM Manufacture of transport equipment
DN Pro. pohištva, dr. pred. dej., reciklaža	132463	97,9	106,0	146,9	DN Manufacturing nec.
E Oskrba z elektriko, plinom, vodo	213881	96,2	106,7	155,5	E Electricity, gas and water supply
F Gradbeništvo	147243	100,2	106,6	142,3	F Construction
G Trgovina; popravila mot. vozil	158827	99,5	105,0	144,8	G Wholesale, retail; certain repair
H Gostinstvo	136390	98,5	105,6	139,4	H Hotels and restaurants
I Promet, skladiščenje, zveze	187153	98,3	103,7	141,9	I Transport, storage and communication
J Finančno posredništvo	238716	99,7	107,5	144,0	J Financial intermediation
K Nepremičnine, najem, poslovne stor.	182630	98,6	105,0	144,1	K Real estate,renting& business activities
L Javna uprava, obramba, socialno zavarov.	213923	100,1	104,3	142,2	L Public administ.& Defence; comp.soc.sec.
M Izobraževanje	219367	100,5	105,7	158,8	M Education
N Zdravstvo, socialno varstvo	200948	98,4	103,2	145,4	N Health and social work
O Dr. javne, skupne in osebne stor.	201034	98,9	104,0	135,7	O Other social and personal services

Opomba: Podrobnejši podatki po dejavnostih so na voljo na internetu, www.stat.si, v podatkovni bazi SI-STAT, Demografsko in socialno področje, Trg dela.
Note: More data on activities are available on Internet, www.stat.si, SI-STAT database, Demography and social statistics, Labour force.

1.3 Struktura povprečnih mesečnih bruto plač po dejavnostih, Slovenija, februar 2006

Structure of average monthly gross earnings by activities, Slovenia, February 2006

Dejavnosti	Plače skupaj Earnings total	Plače brez zaostalih izplačil Earnings without overdue pay- ments	Zaostala izplačila Overdue pay- ments	Nadure Overtime work	Delež / Share			Activities
					plače brez zaostalih izplačil earnings without overdue pay- ments	zaostala izplačila overdue pay- ments	izplačila za nadure payments for overtime work	
SIT					%			
Skupaj	277403	274079	3324	4307	98,8	1,2	1,6	Total
A Kmetijstvo, lov, gozdarstvo	222116	217877	4240	784	98,1	1,9	0,4	A Agriculture, hunting and forestry
B Ribišstvo	242475	242475	-	1731	100,0	-	0,7	B Fishing
C Rudarstvo	345434	345182	252	4969	99,9	0,1	1,4	C Mining and quarrying
CA Pri. energetskih surovin	370567	370567	-	4935	100,0	-	1,3	CA Mining & quarrying of energy materials
CB Pri. rud in kamnin razen energetskih	269703	268690	1013	5070	99,6	0,4	1,9	CB Mining & quarrying, not energy materials
D Predelovalne dejavnosti	238025	235394	2631	5461	98,9	1,1	2,3	D Manufacturing
DA Pro. hrane, pijač, tobačnih izd.	243258	234222	9036	3409	96,3	3,7	1,4	DA Mfr. of food; beverages and tobacco
DB Pro. tekstilij; tekstilnih, krznenih izd.	169578	168446	1132	1153	99,3	0,7	0,7	DB Mfr. of textiles and textile products
DC Pro. usnja, usnjenih izd.	175438	175400	39	3527	100,0	-	2,0	DC Mfr. of leather and leather products
DD Obdelava in predelava lesa	194799	193266	1534	4020	99,2	0,8	2,1	DD Manufacture of wood and wood products
DE Pro. vlaknin, papirja; založništvo, tiskarstvo	277864	275698	2167	5575	99,2	0,8	2,0	DE Mfr. of paper; publishing and printing
DF Pro. koks, naftnih deriv., jedrskega goriva	316332	316332	-	-	100,0	-	-	DF Mfr. of coke, petroleum prods.&nuc. fuel
DG Pro. kemikalij, kemičnih izd., umetnih vl.	353045	353017	29	5099	100,0	-	1,4	DG Mfr. of chemicals, prod.&man-made fibres
DH Pro. izd. iz gume in plastičnih mas	240408	233858	6549	5038	97,3	2,7	2,1	DH Mfr. of rubber and plastic products
DI Pro. dr. nekovinskih mineralnih izd.	229302	228497	806	5478	99,6	0,4	2,4	DI Mfr. of other non-metal.mineral products
DJ Pro. kovin in kovinskih izd.	238541	237489	1052	7442	99,6	0,4	3,1	DJ Mfr. of basic metals & fabricated products
DK Pro. strojev in naprav	249196	243888	5307	8371	97,9	2,1	3,4	DK Mfr. of machinery and equipment nec.
DL Pro. električne, optične opreme	238530	237840	690	4846	99,7	0,3	2,0	DL Mfr. of electrical and optical equipment
DM Pro. vozil in plovil	258368	254517	3852	7776	98,5	1,5	3,0	DM Manufacture of transport equipment
DN Pro. pohištva, dr. pred. dej., reciklaža	196551	194992	1558	4947	99,2	0,8	2,5	DN Manufacturing nec.
E Oskrba z elektriko, plinom, vodo	335951	335469	482	5335	99,9	0,1	1,6	E Electricity, gas and water supply
F Gradbeništvo	224250	212000	12250	4932	94,5	5,5	2,2	F Construction
G Trgovina; popravila mot. vozil	246450	241956	4494	1815	98,2	1,8	0,7	G Wholesale, retail; certain repair
H Gostinstvo	203880	202128	1752	1288	99,1	0,9	0,6	H Hotels and restaurants
I Promet, skladiščenje, zveze	292584	287002	5582	2319	98,1	1,9	0,8	I Transport, storage and communication
J Finančno posredništvo	397594	392541	5053	1991	98,7	1,3	0,5	J Financial intermediation
K Nepremičnine, najem, poslovne stor.	293543	288490	5053	2674	98,3	1,7	0,9	K Real estate,renting& business activities
L Javna uprava, obramba, socialno zavarov.	339765	339762	2	2933	100,0	-	0,9	L Public administ.& Defence; comp.soc.sec.
M Izobraževanje	348008	347753	255	2140	99,9	0,1	0,6	M Education
N Zdravstvo, socialno varstvo	315908	315731	177	14843	99,9	0,1	4,7	N Health and social work
O Dr. javne, skupne in osebne stor.	320575	317784	2790	2298	99,1	0,9	0,7	O Other social and personal services

Opomba: Podrobnejši podatki po dejavnostih so na voljo na internetu, www.stat.si, v podatkovni bazi SI-STAT, Demografsko in socialno področje, Trg dela.
Note: More data on activities are available on Internet, www.stat.si, SI-STAT database, Demography and social statistics, Labour force.

1.4 Indeksi realnih povprečnih mesečnih bruto plač po dejavnostih, Slovenija, februar 2006
Indices of real average monthly gross earnings by activities, Slovenia, February 2006

Dejavnost	Indeksi / Indices			Activities
	II 06	II 06	II 06	
	I 06	II 05	Ø 2000	
Skupaj	98,1	103,2	110,2	Total
A Kmetijstvo, lov, gozdarstvo	97,1	103,5	98,5	A Agriculture, hunting and forestry
B Ribišтво	103,4	109,8	111,1	B Fishing
C Rudarstvo	98,7	104,1	120,2	C Mining and quarrying
CA Pri. energetskih surovin	99,5	105,0	125,7	CA Mining & quarrying of energy materials
CB Pri. rud in kamnin razen energetskih	95,7	104,1	108,2	CB Mining & quarrying, not energy materials
D Predelovalne dejavnosti	95,8	104,0	112,3	D Manufacturing
DA Pro. hrane, pijač, tobačnih izd.	98,1	104,9	103,7	DA Mfr. of food; beverages and tobacco
DB Pro. tekstilij; tekstilnih, krznenih izd.	98,0	101,2	110,4	DB Mfr. of textiles and textile products
DC Pro. usnja, usnjenih izd.	96,4	102,5	108,1	DC Mfr. of leather and leather products
DD Obdelava in predelava lesa	98,8	104,8	110,4	DD Manufacture of wood and wood products
DE Pro. vlaknin, papirja; založništvo, tiskarstvo	96,2	101,5	105,8	DE Mfr. of paper; publishing and printing
DF Pro. koksa, naftnih deriv., jedrskega goriva	100,9	105,1	132,7	DF Mfr. of coke, petroleum prods.&nuc. fuel
DG Pro. kemikalij, kemičnih izd., umetnih vl.	81,3	98,9	107,9	DG Mfr. of chemicals, prod.&man-made fibres
DH Pro. izd. iz gume in plastičnih mas	100,1	105,8	112,4	DH Mfr. of rubber and plastic products
DI Pro. dr. nekovinskih mineralnih izd.	94,8	103,3	107,1	DI Mfr. of other non-metal.mineral products
DJ Pro. kovin in kovinskih izd.	97,8	104,2	111,4	DJ Mfr. of basic metals & fabricated products
DK Pro. strojev in naprav	99,4	105,0	120,4	DK Mfr. of machinery and equipment nec.
DL Pro. električne, optične opreme	96,7	102,3	110,3	DL Mfr. of electrical and optical equipment
DM Pro. vozil in plovil	94,8	108,6	114,6	DM Manufacture of transport equipment
DN Pro. pohištva, dr. pred. dej., reciklaža	97,2	104,1	109,1	DN Manufacturing nec.
E Oskrba z elektriko, plinom, vodo	94,9	104,8	116,7	E Electricity, gas and water supply
F Gradbeništvo	99,3	104,5	107,0	F Construction
G Trgovina; popravila mot. vozil	99,2	102,7	108,4	G Wholesale, retail; certain repair
H Gostinstvo	98,0	103,5	103,1	H Hotels and restaurants
I Promet, skladiščenje, zveze	98,2	100,1	106,9	I Transport, storage and communication
J Finančno posredništvo	100,0	106,2	108,5	J Financial intermediation
K Nepremičnine, najem, poslovne stor.	98,3	102,8	107,5	K Real estate,renting& business activities
L Javna uprava, obramba, socialno zavarov.	99,9	102,1	105,7	L Public administ.& Defence; comp.soc.sec.
M Izobraževanje	100,1	103,5	120,1	M Education
N Zdravstvo, socialno varstvo	97,7	100,8	107,1	N Health and social work
O Dr. javne, skupne in osebne stor.	98,3	101,4	99,4	O Other social and personal services

Opomba: Podrobnejši podatki po dejavnostih so na voljo na internetu, www.stat.si, v podatkovni bazi SI-STAT, Demografsko in socialno področje, Trg dela.
Note: More data on activities are available on Internet, www.stat.si, SI-STAT database, Demography and social statistics, Labour force.

1.5 Povprečne mesečne bruto in neto plače po statističnih regijah, Slovenija, februar 2006

Average monthly gross and net earnings by statistical regions, Slovenia, February 2006

Statistične regije Statistical regions	Bruto / Gross			Neto / Net		
	SIT	indeksi / indices		SIT	indeksi / indices	
	II 06	$\frac{II\ 06}{I\ 06}$	$\frac{II\ 06}{II\ 05}$	II 06	$\frac{II\ 06}{I\ 06}$	$\frac{II\ 06}{II\ 05}$
Slovenija / Slovenia	277403	98,5	105,5	177856	98,7	105,5
Pomurska	231008	97,5	104,0	153815	97,8	104,3
Podravska	258136	98,8	105,9	167966	98,9	105,5
Koroška	244308	99,2	102,9	160705	99,4	102,7
Savinjska	253416	98,7	104,8	165776	98,8	104,8
Zasavska	255808	96,8	103,6	166870	97,0	103,8
Spodnjeposavska	249419	98,6	105,3	163973	99,1	105,1
Jugovzhodna Slovenija	257953	91,5	105,0	169352	93,3	105,1
Osrednjeslovenska	315547	99,8	106,0	196335	99,8	105,9
Gorenjska	268936	99,3	105,1	174802	99,4	105,7
Notranjsko-kraška	240243	97,2	104,3	159046	97,6	104,5
Goriška	267512	96,3	106,1	175314	96,9	106,9
Obalno-kraška	277198	99,1	106,2	177601	99,1	106,1

Opomba: Podrobnejši podatki po dejavnostih so na voljo na internetu, www.stat.si, v podatkovni bazi SI-STAT, Demografsko in socialno področje, Trg dela.
Note: More data on activities are available on Internet, www.stat.si, SI-STAT database, Demography and social statistics, Labour force.

1.6 Povprečne mesečne bruto in neto plače pri javnih in zasebnih pravnih osebah, Slovenija, februar 2006

Average monthly gross and net earnings by public and private legal persons, Slovenia, February 2006

Pravne osebe	Bruto / Gross			Neto / Net			Legal persons
	SIT	indeksi indices		SIT	indeksi indices		
	II 06	I-II 06	$\frac{II\ 06}{I\ 06}$	II 06	I-II 06	$\frac{II\ 06}{I\ 06}$	
Slovenija	277403	279501	98,5	177856	179026	98,7	Slovenija
Javne	326637	327705	99,4	207071	207776	99,3	Public
Zasebne	249837	252520	97,9	161497	162934	98,3	Private

1.7 Povprečne mesečne bruto in neto plače po institucionalnih sektorjih, Slovenija, februar 2006

Average monthly gross and net earnings by institutional sectors, Slovenia, February 2006

Inštitucionalni sektorji	Bruto / Gross			Neto / Net			Institutional sectors
	SIT	indeksi indices		SIT	indeksi indices		
	II 06	I-II 06	$\frac{II\ 06}{I\ 06}$	II 06	I-II 06	$\frac{II\ 06}{I\ 06}$	
Slovenija	277403	279501	98,5	177856	179026	98,7	Slovenija
Nefinančne družbe	252261	255138	97,8	163616	165187	98,1	Nonfinancial companies
Finančne družbe	398578	397834	100,4	239128	239474	99,7	Financial companies
Država	344690	344860	99,9	217087	217193	99,9	State
Ostalo	296304	294196	101,4	186261	185048	101,3	Other

2. INDEKSI POVPREČNIH MESEČNIH BRUTO PLAČ, SLOVENIJA, FEBRUAR 2006
INDICES OF AVERAGE MONTHLY GROSS EARNINGS, SLOVENIA, FEBRUARY 2006

2.1 Indeksi povprečnih mesečnih bruto plač zaposlenih oseb, ki so prejele plačo, Slovenija, februar 2006¹⁾
Indices of average monthly gross earnings of persons in paid employment who received earnings, Slovenia, February 2006¹⁾

	Indeksi / Indices			
	$\frac{II\ 06}{I\ 06}$	$\frac{II\ 06}{II\ 05}$	$\frac{I-II\ 06}{I-II\ 05}$	
Slovenija	98,6	105,7	105,4	Slovenia

1) Med zaposlene osebe, ki so prejele plačo, štejemo osebe, zaposlene pri pravnih in fizičnih osebah.
Persons in paid employment include persons in paid employment by legal persons and natural persons.

3. PLAČE NA URO PRI PRAVNIH OSEBAH, SLOVENIJA, FEBRUAR 2006
EARNINGS PER HOUR BY LEGAL PERSONS, SLOVENIA, FEBRUARY 2006

3.1 Povprečno število plačanih ur po dejavnostih, Slovenija, februar 2006
Average number of hours paid for by activities, Slovenia, February 2006

Dejavnosti	Povprečno število plačanih ur Average number of hours paid for	Indeksi Indices	Activities
	II 06	$\frac{II\ 06}{I\ 06}$	
Skupaj	161	94,2	Total
A Kmetijstvo, lov, gozdarstvo	159	94,6	A Agriculture, hunting and forestry
B Ribištvo	158	92,9	B Fishing
C Rudarstvo	163	95,9	C Mining and quarrying
CA Pri. energetske surovine	163	96,4	CA Mining & quarrying of energy materials
CB Pri. rud in kamnin razen energetske	162	93,1	CB Mining & quarrying, not energy materials
D Predelovalne dejavnosti	162	93,6	D Manufacturing
DA Pro. hrane, pijač, tobaknih izd.	160	94,7	DA Mfr. of food; beverages and tobacco
DB Pro. tekstilij; tekstilnih, krznenih izd.	159	94,1	DB Mfr. of textiles and textile products
DC Pro. usnja, usnjenih izd.	159	91,9	DC Mfr. of leather and leather products
DD Obdelava in predelava lesa	160	93,0	DD Manufacture of wood and wood products
DE Pro. vlaknin, papirja; založništvo, tiskarstvo	159	91,9	DE Mfr. of paper; publishing and printing
DF Pro. koks, naftnih deriv., jedrskega goriva	153	91,1	DF Mfr. of coke, petroleum prod.&nuc. fuel
DG Pro. kemikalij, kemičnih izd., umetnih vl.	160	93,0	DG Mfr. of chemicals, prod.&man-made fibres
DH Pro. izd. iz gume in plastičnih mas	162	93,6	DH Mfr. of rubber and plastic products
DI Pro. dr. nekovinskih mineralnih izd.	162	93,1	DI Mfr. of other non-metal.mineral products
DJ Pro. kovin in kovinskih izd.	163	93,1	DJ Mfr. of basic metals & fabricated products
DK Pro. strojev in naprav	166	96,0	DK Mfr. of machinery and equipment nec.
DL Pro. električne, optične opreme	161	93,6	DL Mfr. of electrical and optical equipment
DM Pro. vozil in plovil	167	94,9	DM Manufacture of transport equipment
DN Pro. pohištva, dr. pred. dej., reciklaža	162	93,6	DN Manufacturing nec.
E Oskrba z elektriko, plinom, vodo	166	91,7	E Electricity, gas and water supply
F Gradbeništvo	164	95,3	F Construction
G Trgovina; popravila mot. vozil	160	94,7	G Wholesale, retail; certain repair
H Gostinstvo	158	94,6	H Hotels and restaurants
I Promet, skladiščenje, zveze	159	93,0	I Transport, storage and communication
J Finančno posredništvo	155	91,2	J Financial intermediation
K Nepremičnine, najem, poslovne stor.	158	93,5	K Real estate,renting& business activities
L Javna uprava, obramba, socialno zavarov.	157	91,8	L Public administ.& Defence; comp.soc.sec.
M Izobraževanje	161	97,0	M Education
N Zdravstvo, socialno varstvo	167	95,4	N Health and social work
O Dr. javne, skupne in osebne stor.	160	94,1	O Other social and personal services

3.2 Povprečne bruto in neto plače na uro po dejavnostih, Slovenija, februar 2006

Average gross and net earnings per hour by activities, Slovenia, February 2006

Dejavnosti	Bruto Gross			Neto Net			Activities
	SIT	indeksi indices		SIT	indeksi indices		
	II 06	II 06 I 06	I 06 II 05	II 06	II 06 I 06	II 06 II 05	
Skupaj	1724	104,6	105,6	1105	104,8	105,6	Total
A Kmetijstvo, lov, gozdarstvo	1397	103,3	104,5	933	103,2	104,0	A Agriculture, hunting and forestry
B Ribišstvo	1534	111,8	112,9	1003	111,0	112,8	B Fishing
C Rudarstvo	2119	103,5	106,2	1367	103,4	105,7	C Mining and quarrying
CA Pri. energetskih surovin	2268	103,5	107,6	1462	103,4	107,0	CA Mining & quarrying of energy materials
CB Pri. rud in kamnin razen energetskih	1664	103,0	104,0	1080	103,3	104,3	CB Mining & quarrying, not energy materials
D Predelovalne dejavnosti	1470	102,6	106,1	970	103,4	106,1	D Manufacturing
DA Pro. hrane, pijač, tobачnih izd.	1518	104,0	108,5	998	104,4	107,9	DA Mfr. of food; beverages and tobacco
DB Pro. tekstilij; tekstilnih, krznenih izd.	1063	104,4	102,1	734	104,6	102,4	DB Mfr. of textiles and textile products
DC Pro. usnja, usnjenih izd.	1101	105,1	104,7	753	105,3	104,1	DC Mfr. of leather and leather products
DD Obdelava in predelava lesa	1215	106,2	106,6	827	106,2	106,6	DD Manufacture of wood and wood products
DE Pro. vlaknin, papirja; založništvo, tiskarstvo	1743	104,7	104,0	1112	105,4	103,9	DE Mfr. of paper; publishing and printing
DF Pro. koksa, naftnih deriv., jedrskega goriva	2064	111,0	109,6	1308	110,5	109,3	DF Mfr. of coke, petroleum prod.&nuc. fuel
DG Pro. kemikalij, kemičnih izd., umetnih vl.	2207	87,6	101,2	1367	90,4	101,6	DG Mfr. of chemicals, prod.&man-made fibres
DH Pro. izd. iz gume in plastičnih mas	1488	107,7	110,4	990	107,6	110,1	DH Mfr. of rubber and plastic products
DI Pro. dr. nekovinskih mineralnih izd.	1414	102,1	106,0	937	102,5	106,0	DI Mfr. of other non-metal.mineral products
DJ Pro. kovin in kovinskih izd.	1464	105,5	106,7	971	106,5	105,7	DJ Mfr. of basic metals & fabricated products
DK Pro. strojev in naprav	1503	104,3	107,1	990	104,3	106,8	DK Mfr. of machinery and equipment nec.
DL Pro. električne, optične opreme	1486	104,1	103,6	988	104,6	106,2	DL Mfr. of electrical and optical equipment
DM Pro. vozil in plovil	1547	100,1	108,8	1019	100,7	108,1	DM Manufacture of transport equipment
DN Pro. pohištva, dr. pred. dej., reciklaža	1213	104,2	106,3	817	104,5	105,7	DN Manufacturing nec.
E Oskrba z elektriko, plinom, vodo	2024	103,8	106,5	1289	104,8	106,1	E Electricity, gas and water supply
F Gradbeništvo	1368	104,7	107,0	898	105,3	106,9	F Construction
G Trgovina; popravila mot. vozil	1538	105,1	105,6	991	105,1	105,7	G Wholesale, retail; certain repair
H Gostinstvo	1291	104,1	106,4	863	104,2	106,2	H Hotels and restaurants
I Promet, skladiščenje, zveze	1840	106,3	102,7	1177	106,0	104,2	I Transport, storage and communication
J Finančno posredništvo	2561	109,8	109,3	1538	109,1	108,2	J Financial intermediation
K Nepremičnine, najem, poslovne stor.	1860	105,6	105,9	1157	105,6	105,7	K Real estate,renting& business activities
L Javna uprava, obramba, socialno zavarov.	2163	108,9	103,8	1362	108,7	103,9	L Public administ.& Defence; comp.soc.sec.
M Izobraževanje	2156	103,1	106,1	1359	103,0	105,9	M Education
N Zdravstvo, socialno varstvo	1892	102,7	102,3	1204	103,1	102,6	N Health and social work
O Dr. javne, skupne in osebne stor.	2002	104,9	105,0	1255	105,1	105,4	O Other social and personal services

Opomba: Podrobnejši podatki po dejavnostih so na voljo na internetu, www.stat.si, v podatkovni bazi SI-STAT, Demografsko in socialno področje, Trg dela.
Note: More data on activities are available on Internet, www.stat.si, SI-STAT database, Demography and social statistics, Labour force.

4. STRUKTURA ZAPOSLENIH OSEB, KI SO PREJELE PLAČO, SLOVENIJA, FEBRUAR 2006

STRUCTURE OF PERSONS IN PAID EMPLOYMENT WHO RECEIVED EARNINGS, SLOVENIA, FEBRUARY 2006

4.1 Število in deleži zaposlenih oseb, ki so prejele plačo, po dejavnostih, Slovenija, februar 2006

Number and share of persons in paid employment who received earnings by activities, Slovenia, February 2006

Dejavnosti	Zaposlene osebe, ki so prejele plačo Persons in paid employment who received earnings			Delež zaposlenih oseb Share of persons in paid employment		Activities
	skupaj total	za nadure for overtime work	za zaostala izplačila for overdue payments	z nadurami with overtime work	z zaostalimi izplačili with overdue payments	
Skupaj	654364	103482	34889	15,8	5,3	Total
A Kmetijstvo, lov, gozdarstvo	5630	263	204	4,7	3,6	A Agriculture, hunting and forestry
B Ribištvo	136	12	-	8,8	-	B Fishing
C Rudarstvo	3929	678	29	17,3	0,7	C Mining and quarrying
CA Pri. energetskih surovin	2950	471	-	16,0	-	CA Mining & quarrying of energy materials
CB Pri. rud in kamnin razen energetskih	979	207	29	21,1	3,0	CB Mining & quarrying, not energy materials
D Predelovalne dejavnosti	201155	47815	7476	23,8	3,7	D Manufacturing
DA Pro. hrane, pijač, tobaknih izd.	15127	2656	700	17,6	4,6	DA Mfr. of food; beverages and tobacco
DB Pro. tekstilij; tekstilnih, krznenih izd.	18105	1097	737	6,1	4,1	DB Mfr. of textiles and textile products
DC Pro. usnja, usnjenih izd.	4823	1341	14	27,8	0,3	DC Mfr. of leather and leather products
DD Obdelava in predelava lesa	8537	1727	248	20,2	2,9	DD Manufacture of wood and wood products
DE Pro. vlaknin, papirja; založništvo, tiskarstvo	13177	2596	535	19,7	4,1	DE Mfr. of paper; publishing and printing
DF Pro. koksa, naftnih deriv., jedrskega goriva	77	-	-	-	-	DF Mfr. of coke, petroleum prods.&nuc. fuel
DG Pro. kemikalij, kemičnih izd., umetnih vl.	11923	2072	128	17,4	1,1	DG Mfr. of chemicals, prod.&man-made fibres
DH Pro. izd. iz gume in plastičnih mas	11858	2819	1789	23,8	15,1	DH Mfr. of rubber and plastic products
DI Pro. dr. nekovinskih mineralnih izd.	9194	2322	125	25,3	1,4	DI Mfr. of other non-metal.mineral products
DJ Pro. kovin in kovinskih izd.	33285	10495	905	31,5	2,7	DJ Mfr. of basic metals & fabricated products
DK Pro. strojev in naprav	24097	7257	1400	30,1	5,8	DK Mfr. of machinery and equipment nec.
DL Pro. električne, optične opreme	26633	5821	287	21,9	1,1	DL Mfr. of electrical and optical equipment
DM Pro. vozil in plovil	11151	3671	299	32,9	2,7	DM Manufacture of transport equipment
DN Pro. pohištva, dr. pred. dej., reciklaža	13168	3941	309	29,9	2,3	DN Manufacturing nec.
E Oskrba z elektriko, plinom, vodo	10588	2316	20	21,9	0,2	E Electricity, gas and water supply
F Gradbeništvo	41214	7771	6977	18,9	16,9	F Construction
G Trgovina; popravila mot. vozil	89420	8797	5933	9,8	6,6	G Wholesale, retail; certain repair
H Gostinstvo	17570	1108	933	6,3	5,3	H Hotels and restaurants
I Promet, skladiščenje, zveze	38069	3341	4961	8,8	13,0	I Transport, storage and communication
J Finančno posredništvo	20870	1162	719	5,6	3,4	J Financial intermediation
K Nepremičnine, najem, poslovne stor.	56246	6442	4899	11,5	8,7	K Real estate,renting& business activities
L Javna uprava, obramba, socialno zavarov.	49105	6783	9	13,8	-	L Public administ.& Defence; comp.soc.sec.
M Izobraževanje	56601	3119	1128	5,5	2,0	M Education
N Zdravstvo, socialno varstvo	44559	11962	607	26,8	1,4	N Health and social work
O Dr. javne, skupne in osebne stor.	19272	1913	994	9,9	5,2	O Other social and personal services

5. POKOJNINE, SLOVENIJA, FEBRUAR 2006 (Vir: Zavod za pokojninsko in invalidsko zavarovanje Slovenije) PENSIONS, SLOVENIA, FEBRUARY 2006 (Source: Institute for Pension and Disability Insurance of Slovenia)

5.1 Povprečne mesečne pokojnine po vrstah pokojnin, februar 2006 Average monthly pensions by type of pensions, February 2006

Vrsta pokojnine	SIT			Indeksi / Indices						Type of pensions
	I 06	II 06	I-II 06	nominalni / nominal			realni / real			
				$\frac{II\ 06}{I\ 06}$	$\frac{II\ 06}{II\ 05}$	$\frac{I-II\ 06}{I-II\ 05}$	$\frac{II\ 06}{I\ 06}$	$\frac{II\ 06}{II\ 05}$	$\frac{I-II\ 06}{I-II\ 05}$	
BRUTO¹⁾	113646	117521	115583	103,4	107,7	106,3	103,0	105,4	104,0	GROSS¹⁾
Starostna ²⁾	125208	129373	127291	103,3	107,5	106,2	102,9	105,2	103,9	Old-age ²⁾
Invalidska ²⁾	100104	103554	101827	103,4	107,1	105,7	103,0	104,8	103,5	Disability ²⁾
Družinska ²⁾	86888	89916	88398	103,5	107,4	105,9	103,1	105,1	103,7	Survivors ²⁾
NETO¹⁾	112946	116721	114833	103,3	107,9	106,6	102,9	105,6	104,3	NET¹⁾
Starostna ²⁾	124344	128365	126356	103,2	107,6	106,3	102,8	105,3	104,0	Old-age ²⁾
Invalidska ²⁾	99639	103051	101343	103,4	107,5	106,2	103,0	105,2	103,9	Disability ²⁾
Družinska ²⁾	86506	89523	88011	103,5	108,0	106,5	103,1	105,7	104,2	Survivors ²⁾

Opomba : Zneski pokojnin vsebujejo tudi varstveni dodatek.
Note: The amounts include income support for pensioners.

- 1) brez prejemnikov državnih pokojnin, vojaških pokojnin, akontacij pokojnin in dodatkov k pokojninam.
excl. national pensions, military pensions, pensions advance and pension supplements.
- 2) brez prejemnikov državnih pokojnin, vojaških pokojnin, akontacij pokojnin, dodatkov k pokojninam, delov vdovskih pokojnin.
excl. national pensions, military pensions, pension advance and pension supplements point of widow pensions.

6. MINIMALNA PLAČA

Ministrstvo za delo, družino in socialne zadeve je na podlagi 6. in 7. člena Zakona o minimalni plači, o načinu usklajevanja plač in o regresu za letni dopust v obdobju 1999-2001 (Ur. l. RS, št. 39/99, 33/01 in 48/01) v Uradnem listu Republike Slovenije št. 70/04 objavilo podatek o minimalni plači za avgust 2005.

Minimalna plača za mesec avgust 2005 in nadaljnje mesece je 122 600 SIT.

6. MINIMUM WAGE

On the basis of Articles 6 and 7 of the Act Regulating the Minimum Wage, the Method of Wages Adjustment and Reimbursement for Annual Leave in the Period from 1999 to 2001 (Official Journal of the RS No. 39/99, 33/01 and 48/01) the Ministry of Labour, Family and Social Affairs published in the Official Journal of the RS (No. 70/04) the minimum wage for August 2005.

For August 2005 and subsequent months the minimum wage is SIT 122,600.

7. ZAJAMČENI OSEBNI DOHODEK

Vlada Republike Slovenije je v Uradnem listu Republike Slovenije št. 70/04 izdala Sklep o uskladitvi zajamčenega osebnega dohodka.

Zajamčeni osebni dohodek je dohodek, ki se uporablja za izračunavanje socialnih transferjev; od vključno avgusta 2005 znaša 55 853 SIT.

7. GUARANTEED PERSONAL INCOME

The Government of the Republic of Slovenia issued in the Official Journal of the RS (No. 70/04) the Decree on Adjusting the Guaranteed Personal Income.

The guaranteed personal income is the income used for calculating social transfers. From August 2005 inclusive and on it is SIT 55,853.

STATISTIČNA ZNAMENJA

- ni pojava
- ... ni podatka
- . zelo nenatančna ocena, vendar različna od nič
- ∅ povprečje
- ← zajeto s podatkom v smeri puščice
- 0 podatek je manjši od 0,5 dane merske enote
- 0,0 podatek je manjši od 0,05 dane merske enote
- + in več (let, članov...)
- 1) označba za opombo pod tabelo
- () nezadostno preverjen ali ocenjen podatek
- z podatek zaradi zaupnosti ni objavljen

STATISTICAL SIGNS

- no occurrence of event
- ... data not available
- . not zero but extremely inaccurate estimate
- ∅ average
- ← covered in the datum in the direction of the arrow
- 0 value not zero but less than 0,5 of the unit employed
- 0,0 value not zero but less than 0,05 of the unit employed
- + and more (years, members, etc)
- 1) footnote
- () incomplete or estimated data
- z data not published because of confidentiality



METODOLOŠKA POJASNILA

Obvestilo

Od leta 2005 pridobivamo podatke o plačah po novi metodologiji. V podatkih za januar 2005 je prvič upoštevana spremenjena metodologija izračuna povprečnih mesečnih plač, in sicer so v raziskovanje vključene tudi pravne osebe z eno ali dvema zaposlenima osebama v zasebnem sektorju. Zaradi nastalih metodoloških razlik podatki o plačah za leto 2005 niso primerljivi s podatki, ki se nanašajo na leto 2004 in predhodna leta. Za računanje vrednosti indeksov za leto 2005 se uporabljajo podatki za leto 2004, ki smo jih za ta namen preračunali po novi metodologiji. S tem smo zagotovili možnosti za izračun indeksov in višjo kakovost podatkov o plačah.

Statistični urad je še naprej odgovoren za metodologijo, izkazovanje in kakovost podatkov. Po prehodnem obdobju zbiranja podatkov prek Agencije za javnopravne evidence in storitve (v nadaljevanju: AJPES) imamo na Statističnem uradu vsak mesec več informacij o plačah, zbranih pri AJPES, predvsem o plačah pri pravnih osebah, ki smo jih v raziskovanje vključili po novem. To nam je omogočilo, da smo na osnovi novih znanj izboljšali statistične postopke po novi metodologiji tudi za podatke, preračunane za leto 2004. Zato smo 15. 12. 2005 objavili revidirane podatke od januarja 2004 do septembra 2005.

Namen statističnega raziskovanja

Mesečno poročilo o plačah pri pravnih osebah daje vpogled v višino in gibanje povprečnih mesečnih plač v Republiki Sloveniji. Podatki so pomemben vir za vodenje politike plač in pokojnin, pri kolektivnih pogajanjih in za izračunavanje različnih socialnih prejemkov.

Enota opazovanja

Enote opazovanja so vse pravne osebe v javnem in zasebnem sektorju oziroma njihove enote v sestavi, ki so registrirane za opravljanje dejavnosti na ozemlju Republike Slovenije.

Viri

Vir podatkov o plačah je raziskovanje Mesečno poročilo o izplačanih plačah pri pravnih osebah. Podatke zanj zbira Agencija za javnopravne evidence in storitve (v nadaljevanju: AJPES) z enako naslovljenim vprašalnikom (Obrazec 1 - ZAP/M) in jih pošilja na SURS, ki jih statistično obdela. Do konca leta 2004 je podatke o plačah zbiral Statistični urad RS z vprašalnikom ZAP/M.

Zajetje

V statistično raziskovanje Mesečno poročilo o izplačanih plačah pri pravnih osebah (Obrazec 1 - ZAP/M) so vključene zaposlene osebe s pogodbami o zaposlitvi (tistih, ki delajo po pogodbah o delu ali avtorskih pogodbah, ne upoštevamo). Vključene so vse pravne osebe, niso pa zajeti samostojni podjetniki posamezniki in pri njih zaposlene osebe in osebe, ki opravljajo poklicno dejavnost, ter kmetje.

Od leta 1977 zbiramo podatke po teritorialnem načelu in čistih dejavnostih. Od leta 1992 so v raziskovanje vključene tudi zasebne pravne osebe, razen tistih z eno ali dvema zaposlenima osebama (od januarja 2005 pa tudi te) ter oborožene sile, od leta 1993 pa tudi policija. Upoštevane so vse zaposlene osebe, ne glede na to, ali delajo za določen ali nedoločen čas, s polnim delovnim časom ali delovnim časom, krajšim od polnega.

METHODOLOGICAL EXPLANATIONS

Note

Since 2005 data on earnings have been collected according to the new methodology. Namely, from January 2005 on the methodology of calculating average monthly earnings has also taken into account legal persons with one or two employees in the private sector. Data on earnings published up to the end of 2004 are therefore not methodologically comparable with the new data, so they are not suitable for the calculation of indices. Indices were calculated from data for 2004 recalculated according to the new methodology. In this way the calculation of indices and better quality of data on earnings were provided.

The Statistical Office continues to be responsible for the methodology, data dissemination and data quality. After a transition period of collecting data via the Agency of the Republic of Slovenia for Public and Legal Records and Services our office has more information on earnings, especially on earnings at private persons which were included according to the new methodology. This enabled us to improve statistical procedures according to the new methodology also for recalculated 2004 data. On 15 December 2005 we published revised data for January 2004-September 2005.

Purpose of the statistical survey

The monthly survey on earnings by legal persons provides an insight into the amount of average monthly earnings and their changes in the Republic of Slovenia. These data are an important source for wage policy-making, for collective negotiations and for calculating various social receipts.

Observation units

Observation units are legal persons of the public and private sector or their units registered for performing activity in the Republic of Slovenia.

Sources

The source of data on earnings is the Monthly Report on Earnings by Legal Persons (Obrazec-1 ZAP/M). Data for this report are collected by the Agency of the Republic of Slovenia for Public and Legal Records and Services and sent to SORS for statistical processing. Until the end of 2004 the data on earnings were collected by SORS with the ZAP/M questionnaire.

Coverage

The statistical survey Monthly Report on Earnings by Legal Persons (Obrazec-1 ZAP/M) covers persons employed by legal persons who signed employment contracts (contract work is not taken into consideration). Individual private entrepreneurs and persons employed by them, own account workers and farmers are not covered.

Since 1977 we have collected data according to the territorial principle and by kind of activity. Private legal persons with at least three persons in paid employment and members of the armed forces were included in 1992, while the police were included in 1993. Since January 2005 all legal persons in the private sector are included. All persons in paid employment, employed for fixed or unspecified period of time, irrespective of whether they work full time or part time, are taken into consideration.



Način zbiranja podatkov

Podatke zbira AJPES v vprašalniku Mesečno poročilo o izplačanih plačah pri pravnih osebah (Obrazec 1 - ZAP/M), večinoma v elektronski obliki; pravne osebe so ga dolžne mesečno izpolnjevati na podlagi Zakona o državni statistiki (Uradni list RS, št. 45/95 in št. 9/01) in Letnega programa statističnih raziskovanj (Uradni list RS, št. 133/04).

Definicije

Bruto plača so izplačila zaposlenih oseb za delo v polnem delovnem času in delovnem času, krajšem in daljšem od polnega. Zajemajo tudi vsa druga izplačila, ki se oblikujejo na tej osnovi: nadomestila za letni dopust, plačani dopust do 7 dni, državne praznike, bolniške odsotnosti do 30 dni, za strokovno izobraževanje, zastoje pri delu brez krivde zaposlenih oseb, plačane odsotnosti ipd., zaostala izplačila plač in nadomestila plač za predhodne mesece, prejemke za minulo delo, stimulative dodatke, nagrade, premije ter prejemke po periodičnem obračunu in zaključnem računu. Bruto plače ne vsebujejo nadomestil, ki ne bremenijo pravne osebe (refundacije): nadomestil porodniške odsotnosti, bolniških odsotnosti, daljših od 30 dni, dodatkov za nego, invalidnin, pripravnštva, ki ga plačuje Zavod Republike Slovenije za zaposlovanje, nadomestil za opravljanje državljanskih dolžnosti (vojaške vaje, vaje civilne zaščite itd.) ter izplačil, ki bremenijo materialne stroške, kot na primer povračila stroškov za prevoz na delo in z dela, nadomestila za prehrano, za službena potovanja, za terenske dodatke, dnevnice in nočnine, za izplačila po avtorski pogodbi, pogodbi o delu itd., izplačil iz sklada skupne porabe (regresa, jubilejnih nagrad, odpravnin itd.) in plač, ki so bile izplačane zaposlenim osebam kot lastninski deleži. Za izplačilo plače ne štejejo tudi premije, ki jih za zaposlene osebe vplačuje delodajalec za prostovoljno dodatno pokojninsko zavarovanje. Ne upoštevajo se tudi tisti prejemki iz dela in od povračil stroškov v zvezi z delom, ki presegajo s predpisom vlade določen znesek teh prejemkov, od katerih je potrebno na podlagi Zakona o spremembah in dopolnitvah zakona o prispevkih za socialno varnost (Ur. l. RS št. 3/98) plačevati prispevke za socialno varnost. Prav tako ne vsebujejo plač delavcev, ki so vključeni v javna dela in imajo določen del plače refundiran s strani Zavoda Republike Slovenije za zaposlovanje.

Neto plača je bruto plača, zmanjšana za prispevke za socialno varnost in akontacijo davka od osebnih prejemkov.

Zaostala izplačila in nadomestila so bruto plače in nadomestila bruto plač za predhodne mesece, bruto plače po periodičnem obračunu in zaključnem računu in druga zaostala izplačila in zaostala nadomestila ter trinajsta plača.

13. plača je plača, ki je opredeljena v kolektivni pogodbi ali notranjem aktu pravne osebe in se izplačuje navadno na koncu koledarskega leta. Vsebuje bruto zneske izplačanih 13. plač, božičnic, novoletnic ali kakor koli drugače imenovanih plač, izplačanih poleg redno izplačane plače. Plačilo 13. plače za delodajalca ni obvezno.

Bruto plača za nadure vsebuje temeljni znesek in dodatek za nadurno delo.

Število plačanih ur je število ur, za katere so zaposlene osebe prejele plačo, ki bremeni pravno osebo. Plačane ure vsebujejo opravljene ure (ure, opravljene v polnem delovnem času in delovnem času, krajšem ali daljšem od polnega), neopravljene ure (dopust, prazniki, bolniške odsotnosti do 30 dni, druge plačane neopravljene ure). Plačane ure ne vsebujejo: ur, ki so jih opravili delavci kot javna dela, refundiranih ur (ur porodniške odsotnosti, ur nege, refundiranih ur bolniških odsotnosti, refundiranih ur pripravnikov in invalidov).

Methods of data collection

Data are collected by the Agency of the Republic of Slovenia for Public and Legal Records and Services with the Monthly Report on Earnings by Legal Persons (Obrazec-1 ZAP/M), mostly by web questionnaire, which legal persons have to fill in every month on the basis of the National Statistics Act (OJ RS, No. 45/95 and No. 9/01) and the Annual Program of the Statistical Surveys for 2005 (OJ RS, No. 133/04).

Definitions

Gross earnings are payments paid out to persons in paid employment for working full time, part time or overtime. They also cover all other payments set out on this basis: income for overtime, supplements for annual leave, paid leave up to 7 days, national holidays, sickness pay for up to 30 days, job training, slowdown through no fault of the persons in paid employment, paid absence and similar, earnings and supplements of earnings for previous months, income for past work, incentive bonuses, awards, premiums, and bonuses after periodic and final accounts. Gross earnings do not include supplements of earnings which are not against the account of the legal person (reimbursement): maternity leave, sick leave over 30 days, disability benefits, traineeship paid for by the Employment Service of Slovenia, performing of civic duties, supplements for military exercises, national guard, etc. They also do not cover payments against the account of material costs, such as reimbursement of expenses for coming to work and leaving it, food money, reimbursement of travel expenses for business trips, fieldwork bonuses, daily allowances, overnight stays, royalties, contract work, etc., payments from the Common Consumption Fund (annual leave reimbursement, jubilee rewards, indemnity money, etc.), and earnings paid out to persons in paid employment as ownership shares. Premiums for voluntary supplementary pension insurance paid by employers for their employees are also not taken into account. Also not covered is income from work and from reimbursement connected with work which exceeds the amount prescribed by the Government for this purpose and from which social security contributions have to be paid in accordance with the Law on Changes and Supplements of the Act Amending the Social Security Contributions Act (OJ RS, No. 3/98). Also not covered are earnings of workers in employment promotion schemes.

Net earnings are gross earnings less social security contributions and advance on income tax.

Overdue payments and supplements are gross earnings and supplements of gross earnings for previous months, gross earnings by the periodical and final accounts, other overdue payments and supplements, and 13th or 14th month payments.

13th or 14th month of payments are payments defined in the collective agreement or internal documents of the legal person and are usually paid out at the end of the calendar year. The average 13th or 14th month payments include gross amounts of paid out 13th and 14th month payments, Christmas bonuses, New Year bonuses or other payments paid in addition to the regular monthly earnings. However, employers are by no means obliged to pay 13th or 14th month payments.

Gross earnings for overtime include the basic amount and the overtime bonus.

The number of paid hours is the number of hours for which persons in paid employment received earnings from the legal person. Paid hours include hours worked (hours worked during the regular working hours and overtime), and hours not worked (leave, holidays, sick leave which is not reimbursed, other paid hours not worked). Paid hours do not include hours of workers in employment promotion schemes, reimbursed hours (maternity leave, reimbursed sick leave, reimbursed hours of trainees and the disabled).

Povprečna mesečna plača je povprečni znesek, ki ga kot plačilo za mesec dela prejmejo zaposlene osebe pri pravni osebi.

Indeks nominalnih plač računamo iz podatkov o povprečnih mesečnih plačah.

Indeks realnih plač je razmerje med indeksom nominalnih plač in indeksom cen življenjskih potrebščin za isto obdobje.

Pokojnina je redni mesečni prejemek iz naslova pokojninskega zavarovanja v obdobju starosti, v primeru invalidnosti ali smrti zavarovanca.

Povprečna mesečna pokojnina je povprečni prejeti znesek, ki ga za mesec prejmejo užívalci pokojnin, ki jim je bila pravica do pokojnine priznana v Sloveniji. Med prejemniki niso upoštevani prejemniki vojaških pokojnin, akontacij pokojnin in dodatkov k pokojninam, ki jim je bila ta pravica priznana v drugih republikah nekdanje Jugoslavije. Zneski povprečnih mesečnih pokojnin vsebujejo tudi varstveni dodatek.

Pokojnina z varstvenim dodatkom je znesek čiste pokojnine in dodatka za socialno varnost, ki ga imenujemo varstveni dodatek. Pravico do varstvenega dodatka imajo užívalci starostnih, invalidskih in družinskih pokojnin, ki nimajo polne pokojninske dobe in katerih znesek pokojnine ne dosega zajamčenega zneska najnižje pokojnine za polno pokojninsko dobo, če skupaj z družinskimi člani nimajo dohodkov, ki bi zadoščali za preživetje.

Neto pokojnine so bruto pokojnine, zmanjšane za davek od osebnih prejemkov.

Minimalna plača pripada zaposlenemu delavcu, za opravljeno delo v polnem ali z njim izenačenem delovnem času, določenem z zakonom, kolektivno pogodbo ali splošnim aktom delodajalca.

Zajamčeni osebni dohodek je dohodek, ki je (iz dela) zajamčen vsakemu delavcu najmanj v višini, ki mu zagotavlja materialno in socialno varnost.

Objavljanje

mesečno:

- Prva statistična objava (15. v mescu)
- Statistične informacije. Trg dela. Plače in pokojnine
- Elektronska objava: www.stat.si, v bazi podatkov SI-STAT, Demografsko in socialno področje, Trg dela.

letno:

- Statistični letopis
- Rezultati raziskovanj
- Slovenija v številkah

KOMENTAR

Povprečna mesečna bruto plača na zaposleno osebo pri pravnih osebah v Sloveniji je za februar 2006 znašala 277 403 SIT, kar je nominalno za 1,5 %, realno pa za 1,9 % manj kot za predhodni mesec. Povprečna mesečna neto plača je znašala 177 856 SIT.

V kmetijskih dejavnostih je bila povprečna mesečna bruto plača na zaposleno osebo za februar 2006 od januarске nižja za 2,3 %, tako da je znašala 222 597 SIT, v nekmetijskih dejavnostih (razen storitvenih) je bila nižja za 3,2 %, in je znašala 241 494 SIT, v storitvenih dejavnostih pa je bila povprečna mesečna bruto plača od predhodne nižja za 0,6 % in je znašala 301 760 SIT.

Povprečna mesečna bruto plača na zaposleno osebo za februar 2006 se je v primerjavi z januarско povečala v 13 oddelkih dejavnosti (med temi najbolj v oddelku dejavnosti ribištvo, za 3,8 %), v treh se ni spremenila, v preostalih 38 pa se je zmanjšala (in sicer najbolj v oddelku dejavnosti

Average monthly earnings are average amounts received by the persons in paid employment by legal persons for the related month.

The index of nominal earnings is calculated from data on average monthly earnings.

The index of real earnings represents the ratio between the index of nominal earnings and the consumer prices index.

Pension is regular monthly income from pension insurance in case of old age, disability or death.

Average monthly pension is the average amount of money received monthly by recipients of pensions whose status was acknowledged in the Republic of Slovenia. Recipients of military pensions, advance payments of pensions and supplements to pensions whose status was acknowledged in other republics of former Yugoslavia are not taken into consideration. Amounts of average monthly pensions include care supplement.

Pension with care supplement is the sum of the net pension and the social security supplement, which is called care supplement. Recipients of old-age, disability and family pensions who do not have the full retirement age and whose pensions are lower than the guaranteed amount of the lowest pension for full retirement age have the right to the care supplement if together with their family members they do not have income which would provide for their living.

Net pension is gross pension less income tax.

Minimum wage is an amount that belongs to a person in paid employment for working full time or time equal to full time, defined by the law, collective agreement or employer's common act.

Guaranteed personal income is income guaranteed to every person in paid employment to assure material and social safety.

Publishing

Monthly:

- First Release (on the 15th day of the month)
- Rapid Reports. Labour Market. Wages and Pensions
- Online release: www.stat.si, SI-STAT database, Demography and social statistics, Labour force.

Yearly:

- Statistical Yearbook
- Results of Surveys
- Slovenia in Figures

COMMENT

In February 2006 average monthly gross earnings per person in paid employment by legal persons in Slovenia amounted to SIT 277,403, which is nominally by 1.5% and in real terms by 1.9% less than for the previous month. Average monthly net earnings for February 2006 amounted to SIT 177,856.

In comparison with the previous month, in February 2006 average monthly gross earnings per person in paid employment in agriculture decreased by 2.3% (they amounted to SIT 222,597). In industry they decreased by 3.2% and amounted to SIT 241,494, while in services they decreased by 0.6% and amounted to SIT 301,760.

In comparison with the previous month, in February 2006 average monthly gross earnings per person in paid employment increased in 13 activities, the most in fishing (by 3.8%), in three they were unchanged, while in the other 38 activities they decreased, the most in manufacture of



proizvodnja kemikalij, kemičnih izdelkov, umetnih vlaken, za 18,4 %). Zaradi varovanja zaupnosti podatki za tri dejavnosti niso prikazani, vendar je njihova vrednost upoštevana v skupnem seštevku.

Najvišjo povprečno mesečno bruto plačo za februar 2006 so imeli v oddelku dejavnosti zračni promet, in sicer 607 150 SIT (vendar za 8,6 % nižjo od plače za predhodni mesec), najnižjo, znašala je 150 932 SIT, pa v oddelku dejavnosti proizvodnja oblačil; strojenje, dodelava krzna (to je še za 1,0 % manj, kot so prejeli za delo v predhodnem mesecu).

Povprečna mesečna bruto plača na zaposleno osebo za februar 2006 se je v primerjavi z januarjo znižala v vseh statističnih regijah. Največjo povprečno mesečno bruto plačo na zaposleno osebo so imeli v osrednjeslovenski regiji, 315 547 SIT (to je za 0,2 % manj od plače za predhodni mesec), najnižjo pa v pomurski statistični regiji, 231 008 SIT (ali za 2,5 % manj od plače za predhodni mesec).

Februarja 2006 bila največja povprečna mesečna bruto plača na zaposleno osebo izplačana v upravni enoti Ljubljana, in sicer 330 801 (enako kot predhodni mesec), najmanjša pa v upravni enoti Metlika, in sicer 212 921 SIT (glede na predhodni mesec za 0,5 % več).

Povprečna mesečna bruto plača za februar 2006 se je v primerjavi z januarjo povečala v 42 občinah, v treh se ni spremenila, v 148 občinah pa je bila v primerjavi s plačo za pretekli mesec nižja. Najbolj se je povečala v občini Nazarje (za 22,3 % in je tako znašala 250 843 SIT), najbolj zmanjšala pa v občini Novo mesto (za 13,9 % in je znašala 287 344 SIT). Februarja 2006 je bila največja povprečna mesečna bruto plača izplačana v občini Cerklje na Gorenjskem, in sicer 380 380 SIT, najmanjša pa v občini Gornji Petrovci (173 227 SIT).

V Sloveniji je bilo februarja 2006 povprečno 161 plačanih ur, kar je za 5,8 % manj kot v predhodnem mesecu. Največ so jih imeli v dejavnosti proizvodnja motornih vozil, prikolic, polprikolic, 168 (to je za 4,0 % manj kot v predhodnem mesecu), najmanj, 153, pa v dejavnosti proizvodnja koksa, naftnih derivatov, jedrskega goriva (za 8,9 % manj kot v predhodnem mesecu).

Povprečna mesečna bruto plača za plačano uro je februarja 2006 znašala 1 724 SIT, kar je za 4,6 % več kot v predhodnem mesecu, glede na februar 2005 pa za 5,6 % več. Najvišja je bila v dejavnosti zračni promet (3 697 SIT), najnižja pa v dejavnosti proizvodnja oblačil; strojenje, dodelava krzna (934 SIT).

Povprečna bruto plača za plačano uro se je februarja 2006 v primerjavi z januarjo povečala v 49 oddelkih dejavnosti, najbolj v dejavnosti obdelava podatkov, s tem povezane dejavnosti (za 11,8 %), v oddelku dejavnosti proizvodnja kemikalij, kemičnih izdelkov, umetnih vlaken pa je bruto plača za plačano uro najbolj upadla (za 12,4 %).

Povprečna bruto zaostala izplačila na zaposleno osebo (periodični obračun, zaključni račun in druge oblike zaostalih izplačil) so februarja 2006 v Sloveniji znašala 3 324 SIT. Če odštejemo zneske, izplačane za delo, ki je bilo opravljeno pred februarjem 2006, potem bi povprečna mesečna bruto plača za delo, opravljeno v februarju 2006, znašala 274 079 SIT.

Povprečna bruto pokojnina je februarja 2006 znašala 117 521 SIT, povprečna neto pokojnina pa 116 721 SIT. Bruto pokojnina za februar 2006 se v primerjavi z januarjo nominalno povečala za 3,4 %, realno pa za 3,0 %.

Sestavil / Prepared by: Samo Grošelj

Izdaja, založba in tisk Statistični urad Republike Slovenije, Ljubljana, Vožarski pot 12 - **Uporaba in objava podatkov dovoljena le z navedbo vira** - Odgovarja generalna direktorica mag. Irena Križman - Urednica zbirke Statistične informacije Marina Urbas - Urednica podzbirke Tatjana Novak - Slovensko besedilo jezikovno uredila Ivanka Zobec - Angleško besedilo jezikovno uredil Boris Panič - Naklada 160 izvodov - ISSN zbirke Statistične informacije 1408-192X - ISSN podzbirke Trg dela 1408-8886 - Informacije daje Informacijsko središče, tel.: (01) 241 51 04 - El. pošta: info.stat@gov.si - <http://www.stat.si>.

chemicals and chemical products (by 24.6%). For three activities data are not published because of confidentiality.

The highest average monthly gross earnings per person in paid employment for February 2006 were paid in air transport (SIT 607,150 or 8.6% less than for the previous month) and the lowest in manufacture of wearing apparel; dressing of fur (SIT 150,932 or 1.0% less than for the previous month).

In comparison with the previous month, in February 2006 average monthly gross earnings decreased in all statistical regions. The highest average monthly gross earnings per person in paid employment were paid in Osrednjeslovenska region (SIT 315,547 or 0.2% less than for the previous month), while the lowest were paid in Pomurska region (SIT 231,008 or 2.5% less than for the previous month).

In February 2006 the highest average monthly gross earnings were paid in the administrative unit Ljubljana (SIT 330,801 or the same as for the previous month), while the lowest were paid in the administrative unit Metlika (SIT 212,921 or 0.5% more than for the previous month).

In comparison with the previous month, in February 2006 average monthly gross earnings increased in 42 municipalities, in three they were unchanged, while in the other 148 municipalities they decreased. The highest growth was registered in municipality Nazarje (by 22.3% amounting to SIT 250,843), while the greatest fall was recorded in municipality Novo mesto (by 13.9% amounting to SIT 287,344). The highest average monthly gross earnings for February 2006 were paid in the municipality Cerklje na Gorenjskem (SIT 380,380), while the lowest were paid in the municipality Gornji Petrovci (SIT 173,227).

In February 2006 there were 161 hours paid for, which is 5.8% less than in the previous month. Most of them (168) were paid in manufacture of motor vehicles, trailers, etc. (in comparison with the previous month by 4.0% less), while the fewest (153) were paid in manufacture of coke, petroleum products and nuclear fuel (8.9% less than in the previous month).

In February 2006 average gross earnings per hour amounted to SIT 1,724, which is 4.6% less than in the previous month and 5.6% more than in February 2005. The highest average gross earnings per hour were paid in air transport (SIT 3,697) and the lowest in manufacture of wearing apparel; dressing of fur (SIT 934).

In comparison with the previous month, in February 2006 average gross earnings per hour increased in 49 activities, the most in computer and related activities (by 11.8%), while in manufacture of chemicals and chemical products average gross earnings per hour decreased the most (by 12.4%).

In February 2006 average gross overdue payments (periodical calculations, final accounts and other forms of payments for previous months) amounted to SIT 3,324. If we subtracted amounts paid for work performed before February 2006, average monthly gross earnings for work performed in February 2006 would amount to SIT 274,079.

In February 2006 the average gross pension amounted to SIT 117,521, while the average net pension amounted to SIT 116,721. In comparison with the previous month, the average gross pension in February 2006 increased in nominal terms by 3.4% and in real terms by 3.0%.

Edited, published and printed by the Statistical Office of the Republic of Slovenia, Ljubljana, Vožarski pot 12 - **These data can be used provided the source is acknowledged** - Director-General Irena Križman - Rapid Reports editor Marina Urbas - Subject-matter editor Tatjana Novak - Slovene language editor Ivanka Zobec - English language editor Boris Panič - Total print run 160 copies - ISSN of Rapid Reports 1408-192X - ISSN of subcollection Labour market 1408-8886 - Information is given by the Information Centre of the Statistical Office of the Republic of Slovenia, tel.: +386 1 241 51 04 - E-mail: info.stat@gov.si - <http://www.stat.si>.