



STATISTIČNE INFORMACIJE RAPID REPORTS

26. AVGUST 2009
26 AUGUST 2009

št./No 31

7 TRG DELA LABOUR MARKET

št./No 10

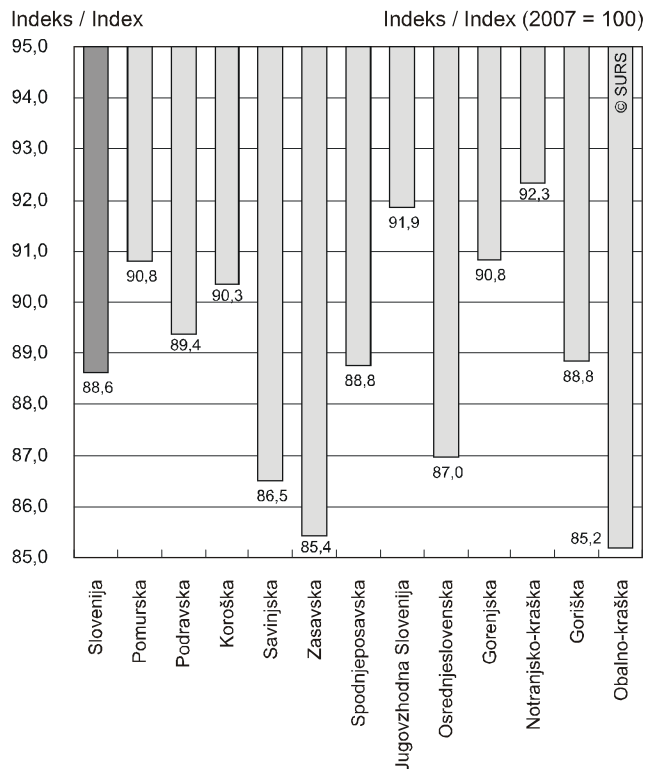
AKTIVNO PREBIVALSTVO, SLOVENIJA, 2008

LABOUR FORCE, SLOVENIA, 2008

- ▶ Leta 2008 je bilo v Sloveniji v povprečju 942 473 aktivnih prebivalcev. Njihovo število se je v povprečju zvišalo za 1,9 %.
 - ▶ Število zaposlenih oseb v Sloveniji se je zmanjšalo v počitniških mesecih in konec leta.
 - ▶ Leta 2008 je bilo registriranih brezposelnih oseb 63 215, to je za 11,4 % manj kot v predhodnem letu.
 - ▶ Število delovno aktivnih prebivalcev se je leta 2008 v povprečju znižalo le v zasavski statistični regiji (za 0,4 %).
 - ▶ Stopnja registrirane brezposelnosti v Sloveniji je leta 2008 znašala 6,7 % od tega za moške 5,6 % in za ženske 8,1 %.
- ▶ In 2008 the labour force in Slovenia numbered 942,473 persons on average, which is 1,9 % more than in the previous year.
 - ▶ The number of persons in paid employment in Slovenia decreased in the summer months and at the end of 2008.
 - ▶ In 2008 there were 63,215 registered unemployed persons, i.e. by 11.4% less than in the previous year.
 - ▶ The number of persons in employment decreased in 2008 on average only in Zasavska statistical region (by 0.4%).
 - ▶ In 2008 the registered unemployment rate in Slovenia was 6.7%. Of that for men it was 5.6% and for women 8,1%.

Slika 1: Brezposelne osebe po statističnih regijah, Slovenija, 2008

Chart 1: Unemployed persons by statistical regions, Slovenia, 2008



Aktivno prebivalstvo, Slovenija, 2008

Labour force, Slovenia, 2008

	Število Number 2008	Indeksi Indices Ø 2008 Ø 2007	
Aktivno prebivalstvo			Labour force
Skupaj	942473	101,9	Total
Moški	528007	102,3	Men
Ženske	414465	101,2	Women
Delovno aktivno prebivalstvo			Persons in employment
Skupaj	879257	103,0	Total
Moški	498182	103,0	Men
Ženske	381075	102,9	Women
Zaposlene osebe			Persons in paid employment
Skupaj	789863	103,1	Total
Moški	434493	103,7	Men
Ženske	355369	102,3	Women
Samozaposlene osebe			Self-employed persons
Skupaj	89394	101,6	Total
Moški	63688	98,1	Men
Ženske	25705	111,5	Women
Registrirane brezposelne osebe			Registered unemployed persons
Skupaj	63215	88,6	Total
Moški	29825	92,7	Men
Ženske	33390	85,3	Women
Stopnja registrirane brezposelnosti (%)			Registered unemployment rate (%)
Skupaj	6,7		Total
Moški	5,6		Men
Ženske	8,1		Women

TRG DELA, SLOVENIJA, 2008**I. Razmere na trgu dela****Zastopanost po spolu**

Leta 2008 sta bila spola v posameznih skupinah aktivnega prebivalstva (to so delovno aktivne in brezposelne osebe skupaj) zastopana takole:

- aktivni prebivalci: 56,0 % moških in 44,0 % žensk;
- delovno aktivni prebivalci: 56,7 % moških in 43,3 % žensk;
- zaposlene osebe: 55,0 % moških in 45,0 % žensk;
- samozaposlene osebe: 71,2 % moških in 28,8 % žensk;
- registriran brezposeln osebe: 47,2 % moških in 52,8 % žensk.

V primerjavi s stanjem v predhodnem letu se razmerje med številom moških in številom žensk v posamezni skupini ni bistveno spremenilo. V vseh skupinah, razen v skupini samozaposlenih oseb, se je delež moških nekoliko povečal, delež žensk pa nekoliko zmanjšal. Tudi v letu 2008 je bilo žensk več kot moških le v skupini registriranih brezposelnih oseb (52,8 %), v vseh drugih skupinah aktivnega prebivalstva pa so prevladovali moški, najbolj v skupini samozaposlenih oseb, saj jih je bilo, čeprav se je njihov delež v enem letu zmanjšal za 2,6 odstotne točke, še vedno skoraj tri četrtine (71,2 %).

Stopnja brezposelnosti se je v letu 2008 v primerjavi s preteklim letom nekoliko znižala; za moške je bila 5,6-odstotna, za ženske 8,1-odstotna, skupna pa je bila 6,7-odstotna.

V skoraj vseh skupinah aktivnega prebivalstva se je število moških spreminjalo hitreje kot število žensk

Glede na stanje v predhodnem letu so se te razlike sicer nekoliko zmanjšale. Primerjava stanja v zaposlitvenem statusu med spoloma pokaže, da se je število moških med aktivnim prebivalstvom tudi v letu 2008 večalo hitreje kot število žensk: število aktivnih moških se je povečalo za 2,3 %, število aktivnih žensk pa za 1,2 %; število delovno aktivnih moških se je povečalo za 3,0 %, število delovno aktivnih žensk pa za 2,9 %; število zaposlenih moških se je povečalo za 3,7 %, število zaposlenih žensk pa za 2,3 %. Pri samozaposlenih osebah pa se je stanje v letu 2008 glede na predhodno leto obrnilo: število samozaposlenih moških se je zmanjšalo za 1,9 %, število samozaposlenih žensk pa se je povečalo za 11,5 %.

Število aktivnih prebivalcev se je v enem letu povečalo za 1,9 %

Leta 2008 je bilo v Sloveniji 942 473 aktivnih prebivalcev ali za 1,9 % več kot v predhodnem letu. Potem ko se je število aktivnih prebivalcev v januarju povečalo za 0,4 % in se je mesečno povečevalo še do poletja, se je julija in avgusta nekoliko zmanjšalo, v jeseni pa se je zaradi končanega izobraževanja nekaterih znova začelo povečevati in v septembru se je število aktivnih prebivalcev povečalo za 0,4 %, v oktobru pa celo za 0,6 %; temu pa je decembra sledilo 0,4-odstotno zmanjšanje. Nekateri izmed tistih, ki so v tem letu končali šolanje, so se zaposlili in se tako uvrstili med delovno aktivno prebivalstvo, drugi pa so se prijavi kot iskalci zaposlitve in se tako uvrstili med registrirane brezposelne osebe. Delež aktivnih žensk je naraščal v manjši meri kot delež aktivnih moških; v januarju, ko se število aktivnih moških ni spremenilo, se je sicer povečal za 0,9 %, vendar pa se je znova zmanjšal aprila, julija in avgusta, oktobra pa se je povečal za 0,7 % (za 0,1 odstotne točke bolj kot delež aktivnih moških). Število aktivnih moških je naraščalo vse do novembra 2008, ko je upadlo za 0,1 %, konec leta pa je upadlo tudi število aktivnih žensk, in sicer za 0,2 %.

LABOUR MARKET, Slovenia, 2008**I. Conditions on the labour market****Breakdown by sex**

In individual categories of the labour force (comprising persons in employment and unemployed persons) in Slovenia in 2008 the breakdown of men and women was as follows:

- in the labour force there were 56.0% men and 44.0% women,
- among the persons in employment there were 56.7% men and 43.3% women,
- among persons in paid employment there were 55.0% men and 45.0% women,
- among self-employed persons there were 71.2% men and 28.8% women,
- among registered unemployed persons there were 47.2% men and 52.8% women.

In comparison with the previous year we can see that there were insignificant changes in the labour force and breakdown by sex. Women were in the majority only among registered unemployed persons (52.8%), while in all other categories of the labour force men were in the majority; especially among self-employed persons where the share of men in the total number of self-employed persons was almost three quarters (71.2%).

In 2008 **the unemployment rate** decreased compared to the previous year; for men it was 5.6%, for women 8.1% and the total unemployment rate was 6.7%.

In all categories of the labour force the number of men changed faster than that of women

The comparison of the employment status of men and women reveals that in 2008 the number of men among the labour force kept increasing faster (2.3%) than in case of women (1.2%). Among persons in employment the number of men increased by 3.0% and that of men by 2.9%. In 2008, compared to 2007, among persons in employment the number of men increased more than the number of women: by 3.7% and 2.3%, respectively. While in 2008 the number of self-employed women increased by 11.5%, the number of self-employed men decreased even more (by 1.9%).

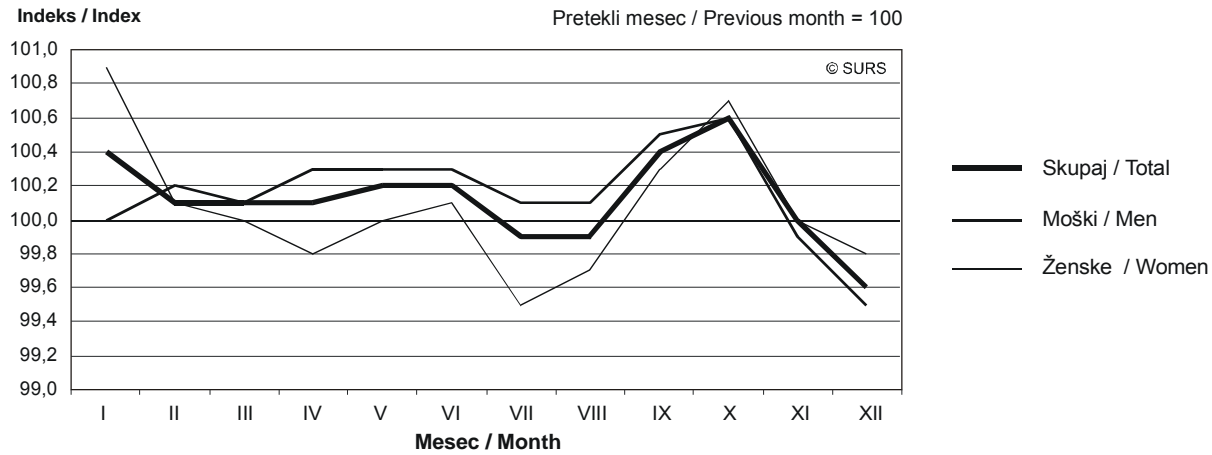
The number of labour force in one year increased by 1.9%

In 2008 labour force in Slovenia numbered 942,473. After the 0.4% increase in the number of labour force in January, the growth became stable by summer when it - due to completion of the education of some people - upon a smaller fall in July and August - again started to rise and in September the number of labour force increased by 0.4% and in October by 0.6%. December, however, brought a 0.4% fall. Some of those who completed their education in 2008, got employed and thus became persons in employment, whereas others got registered as job seekers and became registered unemployed persons. The share of women in labour force increased less than in case of men; in January it increased by 0.9% while in April, July and August it decreased, whereas in October it increased by 0.7% (by 0.1 percentage point more than in case of men). The number of men increased until November, when it decreased by 0.1%. At the end of 2008 the number of labour force of both sexes fell (by 0.5% for men and for women by 0.2%).



Slika 2: Aktivno prebivalstvo po spolu, Slovenija, 2008

Chart 2: Labour force by sex, Slovenia, 2008



Število delovno aktivnih prebivalcev se je v letu 2008 povečalo

Leta 2008 je bilo v Sloveniji 879 257 delovno aktivnih prebivalcev (to je za 3,0 % več kot v predhodnem letu), od tega 789 863 zaposlenih (to je za 3,1 % več kot v predhodnem letu) in 89 394 samozaposlenih oseb (to je za 1,6 % več kot v predhodnem letu).

The number of persons in employment in 2008 increased

In 2008 in Slovenia there were 879,257 persons in employment (by 3.0% more than in 2007), of these 789,863 persons in paid employment (by 3.1% more than in 2007) and 89,394 self-employed persons (by 1.6% more than in 2007).

Število zaposlenih oseb se je zmanjšalo v počitniških mesecih in ob koncu leta

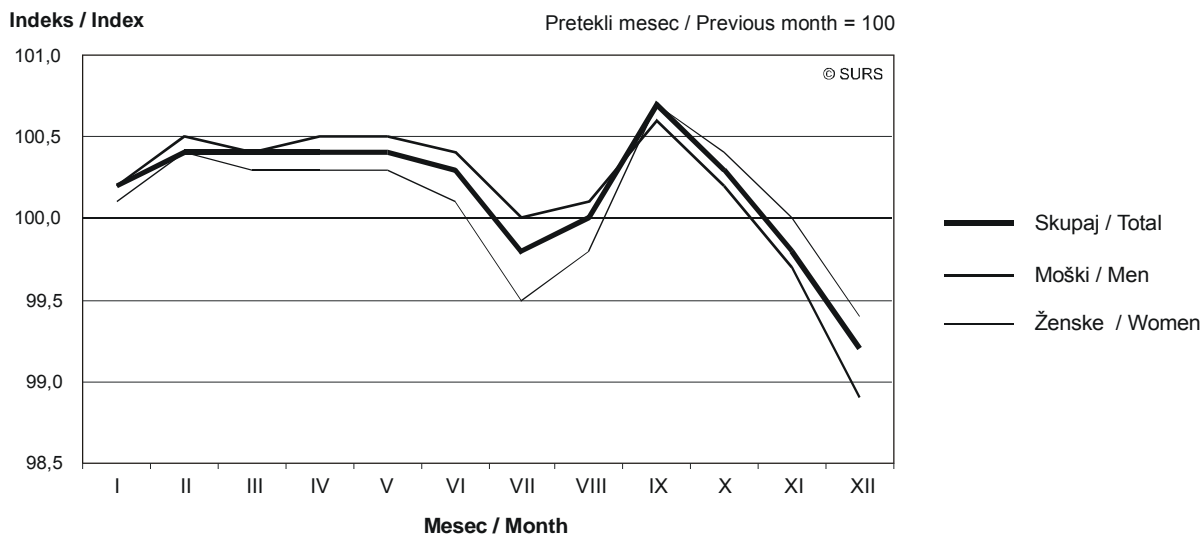
Leta 2008 je bilo v Sloveniji povprečno 789 863 zaposlenih oseb, od tega 434 493 moških in 355 369 žensk. V prvi polovici leta se je število zaposlenih oseb večalo, zatem se je v počitniških mesecih manjšalo, in to predvsem zaradi upadanja števila zaposlenih žensk (število teh je namreč julija upadlo za 0,5 %, avgusta pa še za 0,2 %); število zaposlenih moških se julija ni spremenilo, avgusta pa se je povečalo za 0,1 %. V septembru 2008 je število zaposlenih začelo znova naraščati in se je povečalo za 0,7 %, v oktobru pa za 0,3 %. Decembra se je število zaposlenih oseb znova zmanjšalo, in sicer število zaposlenih moških za 1,1 %, število zaposlenih žensk pa za 0,6 %.

The number of persons in paid employment down in the summer months and at the end of 2008

In 2008 in Slovenia there were on average 789,863 persons in paid employment, of these 434,493 men and 355,369 women. In the first 6 months of 2008 the number of persons in paid employment increased, then it decreased in the summer months, especially due to a fall in the number of women in paid employment (their number decreased in July by 0.5% and in August by 0.2%), whereas the number of men in paid employment in July kept unchanged and in August it increased by 0.1%. In September 2008 the number of persons in paid employment again started to increase (by 0.7%) and in October it grew by 0.3%. In December the number of persons in paid employment decreased again: of men by 1.1% and of women by 0.6%.

Slika 3: Zaposlene osebe po spolu, Slovenija, 2008

Chart 3: Persons in paid employment by sex, Slovenia, 2008



Rast števila samozaposlenih se je po januarju 2008 umirila

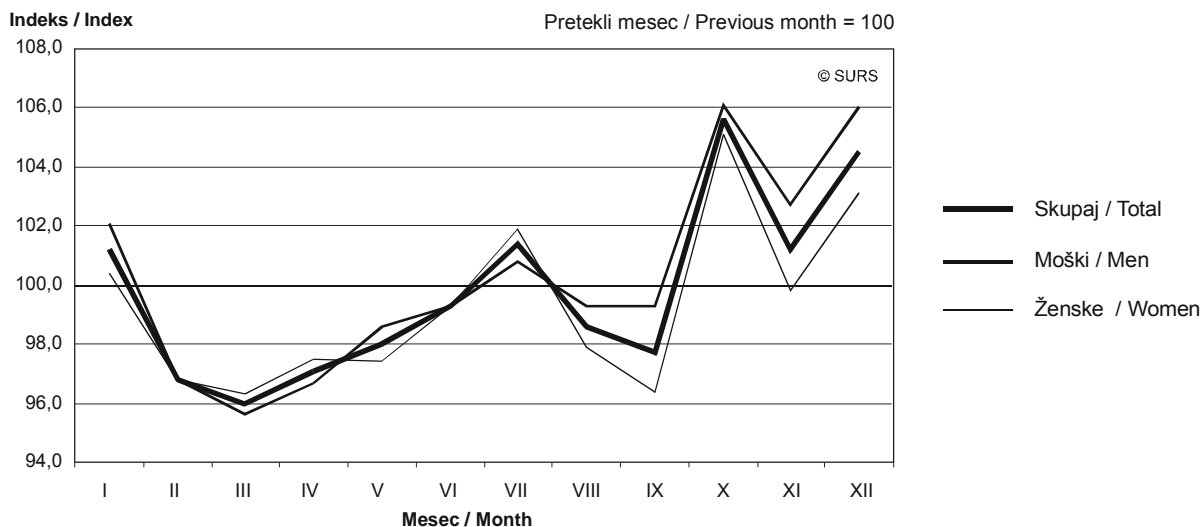
Leta 2008 je bilo v Sloveniji povprečno 89 394 samozaposlenih oseb, od tega 63 688 moških in 25 705 žensk. Število samozaposlenih moških se je leta 2008 v januarju najprej zmanjšalo za 2,3 %, potem pa se je med letom postopoma povečevalo in se oktobra vrnilo na prejšnjo raven, postopna rast pa se je ohranila še vse do konca leta. Število samozaposlenih žensk se je najbolj povečalo v začetku leta, potem pa se je med letom nekoliko zmanjšalo in se konec leta ustavilo pri za 4,2 % nižjem številu kot v začetku leta. Skupno število samozaposlenih oseb je bilo v letu 2008 za 1,6 % večje kot v predhodnem letu. Število samozaposlenih moških se je za 1,9 % zmanjšalo, število samozaposlenih žensk pa za 11,5 % povečalo.

Registriranih brezposelnih oseb je bilo tudi v letu 2008 manj kot leto poprej

To število se je povečevalo le januarja, julija in v zadnjem četrtletju leta (število brezposelnih moških nekoliko bolj kot število brezposelnih žensk), torej v mesecih, ko so se tisti, ki so končali šolanje in jim ni uspelo najti zaposlitve, prijavi na Zavodu za zaposlovanje kot iskalci zaposlitve. Vendar pa je število brezposelnih oseb zaradi aktualnih razmer v domačem in svetovnem gospodarstvu oseb med letom prenehalo upadati, ob koncu leta pa se je začelo povečevati. V opazovanem letu je bilo tako vseh registriranih brezposelnih oseb 63 215, to je za 11,4 % manj kot v predhodnem letu; registriranih brezposelnih moških je bilo 29 825 (to je za 7,3 % manj kot leto prej), registriranih brezposelnih žensk pa 33 390 (to je za 14,7 % manj kot leto prej).

Slika 4: Registrirane brezposelne osebe po spolu, Slovenija, 2008

Chart 4: Registered unemployed persons by sex, Slovenia, 2008



Stopnja registrirane brezposelnosti se je znižala

Stopnja registrirane brezposelnosti je leta 2008 znašala 6,7 % in je bila glede na stanje v predhodnem letu za eno odstotno točko nižja. Za moške je znašala 5,6 %, za ženske pa 8,1 % in je bila tako za prve za 0,6 odstotne točke, za druge pa za 1,5 odstotne točke nižja kot leta 2007. Proti koncu leta se je stopnja brezposelnosti zaradi neugodnih gospodarskih razmer, ki so nekoliko z zamudo sledile svetovni finančni krizi, začela dvigati in decembra 2008 je bila že 7,0-odstotna (6,1 % za moške, 8,1 % za ženske).

The number of self-employed persons in 2008 rather stagnated

In 2008 there were on average 89,394 self-employed persons, of these 63,688 men and 25,705 women. The number of self-employed men in 2008 decreased at first in January (by 2.3%) but then gradually increased through the year reaching the previous level in October 2008, while the gradual growth remained till the end of the year. The number of self-employed women increased the most in the beginning of 2008 and then decreased during the year stopping at a 4.2% lower number in December than in the beginning of the year. The total number of self-employed persons was by 1.6% larger than in 2007. The number of self-employed men fell by 1.9% and that of self-employed women increased by 11.5%.

The number of registered unemployed persons was in 2008 lower than in 2007

This number increased only in January, July and in the last quarter of 2008 (the number of registered unemployed men grew slightly more than the number of women), i.e. in the months when those who completed their education and then did not manage to get an employment registered as job seekers. However because of trade depression these trends stopped and passed over to growth by the end of the year. In 2008 there were 63,215 registered unemployed persons in all, which was by 11.4% less than in 2007; there were 29,825 registered unemployed men (by 7.3% less than in 2007) and 33,390 registered unemployed women (by 14.7% less than in 2007).

Registered unemployment rate down in 2008

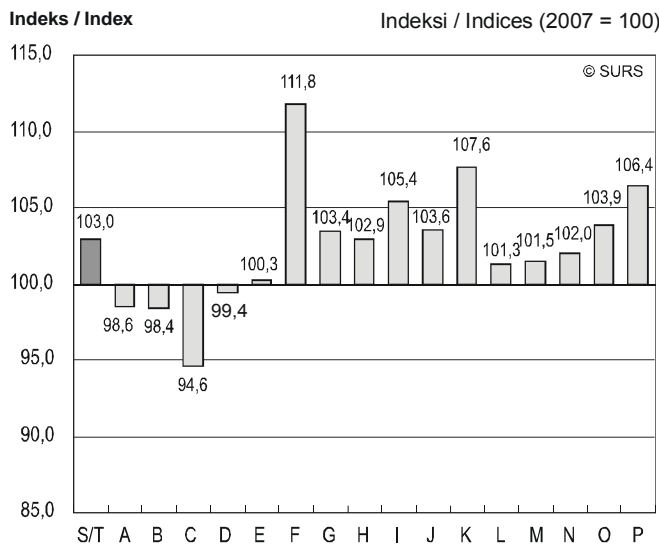
In 2008 the registered unemployment rate was 6.7% and it was by 1.0 percentage point lower than in 2007. For men it was 5.6% or by 0.6 percentage point lower than in 2007; for women it was 8.1% or by 1.5 percentage point lower than in 2007. At the end of the year the unemployment rate began to increase due to the economic slowdown, which followed the world financial crisis with a slight delay, reaching 7% (6.1% for men, 8.1% for women) in December 2008.

II. Pregled po dejavnostih

Število zaposlenih v predelovalnih dejavnostih oseb v letu 2008 upadlo

V letu 2008 je v predelovalnih dejavnostih delalo 228 617 delovno aktivnih prebivalcev, to je za 0,6 % manj kot leto prej, v dejavnosti trgovina, popravila motornih vozil, drugi največji skupini dejavnosti po številu zaposlenih oseb, je delalo 115 479 delovno aktivnih prebivalcev, to je za 3,4 % več kot leto prej, v dejavnosti gradbeništvo, tretji skupini dejavnosti po številu zaposlenih oseb, je leta 2008 delalo 86 982 delovno aktivnih prebivalcev, to je za 11,8 % več kot leto prej (največja rast med vsemi dejavnostmi; tako stanje je odraz številnih naložb, zlasti v infrastrukturo). Na koncu razvrstitvene lestvice po številu delovno aktivnih prebivalcev po področjih dejavnosti so bile naslednje dejavnosti: ribištvo in ribiške storitve, po številu zaposlenih najmanjša dejavnost (225 delovno aktivnih prebivalcev, to je za 1,6 % manj kot v predhodnem letu), zasebna gospodinjstva z zaposlenim osebjem (508 delovno aktivnih prebivalcev ali za 6,4 % več kot leto prej) in rudarstvo (3 579 zaposlenih oseb ali za 5,4 % manj kot leto prej).

Slika 5: Delovno aktivno prebivalstvo po dejavnostih, Slovenija, 2008
Chart 5: Persons in employment by activities, Slovenia, 2008



II. Review by activities

In manufacturing the number of persons in paid employment down in 2008

In 2008, 228,617 persons in employment worked in manufacturing, which was by 0.6% less than in 2007, followed by 115,479 in wholesale, retail, certain repair (an increase by 3.4% over 2007) and 86,982 in construction (an increase by 11.8% over 2007, predominantly due to numerous investments, especially in the infrastructure). In terms of the number of persons in employment by activities, fishing, fish farming and related service activities employed the fewest people - 225 persons in employment or by 1.6% less than in 2007, followed by private households with 508 persons in employment or by 6.4% more than in 2007, and mining and quarrying with 3,579 persons in employment or by 5.4% less than in 2007.

S/T Skupaj	Total
A kmetijstvo, lov, gozdarstvo	agriculture, hunting and forestry
B ribištvo	fishing
C rudarstvo	mining and quarrying
D predelovalne dejavnosti	manufacturing
E oskrba z elektriko, plinom	electricity, gas and water supply
F gradbeništvo	construction
G trgovina, popravila motornih vozil	whole sale, retail; certain repair
H gostinstvo	hotels and restaurants
I promet, skladiščenje, zveze	transport, storage and communication
J finančno posredništvo	financial intermediation
K nepremičnine, najem, poslovne storitve	real estate, renting & business activities
L javna uprava, socialno zavarovanje	public administ. & defence; comp. soc. sec.
M izobraževanje	education
N zdravstvo, socialno varstvo	health and social work
O druge javne, skupne, osebne storitve	other social and personal services
P zasebna gospodinjstva z zaposlenim osebjem	private households with employees

III. Pregled po statističnih regijah

Po rasti števila delovno aktivnih prebivalcev prva osrednjeslovenska statistična regija

Leta 2008 je bilo v tej regiji 281 182 delovno aktivnih prebivalcev ali za 3,9 % več kot v predhodnem letu. Druga je bila podravska statistična regija s 129 887 delovno aktivnimi prebivalci (za 3,3 % več kot v predhodnem letu), tej je sledila savinjska statistična regija s 111 470 delovno aktivnimi prebivalci (za 3,2 % več kot pred enim letom). Najmanjše število delovno aktivnih prebivalcev je imela zasavska statistična regija, in sicer 13 490 (za 0,4 % manj kot v predhodnem letu), nekoliko več pa jih je bilo v notranjsko-kraški regiji, 18 426 delovno aktivnih prebivalcev (za 1,8 % več kot leta 2007) in v spodnjeposavski statistični regiji, 25 156 delovno aktivnih prebivalcev (za 3,5 % več kot pred enim letom).

III. Review by statistical regions

The Osrednjeslovenska statistical region in the lead according to the number of persons in employment

In this region there were 281,182 persons in employment in 2008, which was by 3.9% more than in the previous year. It was followed by the Podravska statistical region with 129,887 persons in employment (yearly growth by 3.3%) and Savinjska with 111,470 persons in employment (in comparison with previous year by 3.2% more). The lowest number of persons in employment was in the Zasavska statistical region (13,490, i.e. yearly descent by 0.4%). Some more persons in employment were in Notranjsko-kraška (18,426 persons in employment or yearly growth by 1.8%) and in the Spodnjeposavska statistical region (25,156 persons in employment or by 3.5% more than in 2007).

Manj delovno aktivnih prebivalcev kot pred enim letom le v zasavski statistični regiji

Število delovno aktivnih prebivalcev te regije se je v letu 2008 v primerjavi s povprečjem v letu 2007 zmanjšalo za 51 ali za 0,4 %. V preostalih statističnih regijah pa se je njihovo število povečalo, najbolj v osrednjeslovenski statistični regiji, in sicer za 10 496 ali za 3,9 %. Na ravni Slovenije se je tako v letu 2008 na novo zaposlilo 25 259 oseb.

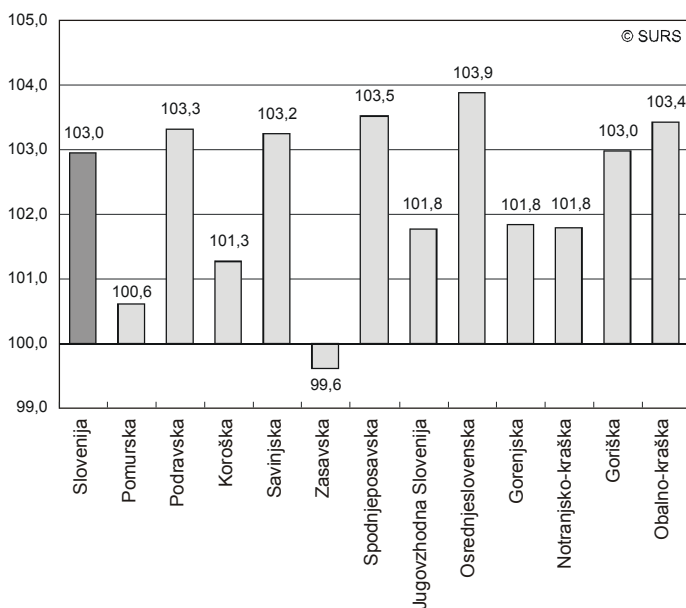
The only descent of the number of persons in employment in Zasavska

In 2008 the number of persons in employment of this statistical region decreased by 51 persons (i.e. yearly descent by 0.4%). In all other statistical regions the number of persons in employment increased. Most evidently it increased in the Osrednjeslovenska statistical region, by 3.9%. In view of the high number of persons in employment it means 10,496 newly employed persons. At the state level, there were 25,259 newly employed persons in Slovenia.

Slika 6: Delovno aktivno prebivalstvo po statističnih regijah glede na kraj delovnega mesta, Slovenija, 2008

Chart 6: Persons in employment by statistical regions according to location of workplace, Slovenia, 2008

Stopnja / Rate



Število registriranih brezposelnih oseb se je v letu 2008 zmanjšalo v vseh statističnih regijah

Najizraziteje se je zmanjšalo v obalno-kraški (za 14,8 %), zasavski (za 14,6 %) in savinjski statistični regiji (za 13,5 %), najmanj pa v notranjsko-kraški (za 7,7 %) in nato nekoliko bolj v jugovzhodni Sloveniji (za 8,1 %) itd. V celotni Sloveniji se je število registriranih brezposelnih oseb v letu 2008 zmanjšalo za 11,4 %.

Stopnja registrirane brezposelnosti v 2008 nižja kot v 2007 v vseh statističnih regijah

Najbolj se je znižala v zasavski statistični regiji (za 1,5 odstotne točke), nato v savinjski statistični regiji (za 1,4 odstotne točke) in v podravske statistični regiji, (za 1,3 odstotne točke); najmanj pa se je znižala v gorenjski in notranjsko-kraški statistični regiji (v vsaki za 0,5 odstotne točke).

The number of registered unemployed persons in 2008 lower in all statistical regions

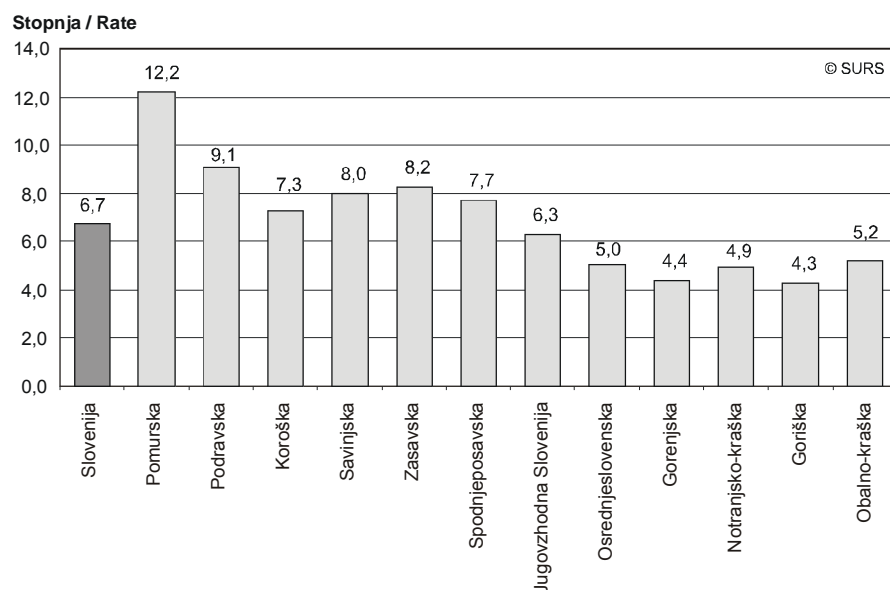
In Obalno-kraška it decreased almost by a one sixth (by 14.8%), followed by Zasavska (by 14.6%) and Savinjska (by 13.5%); their number decreased the least (by 7.7%) in Notranjsko-kraška, then in Jugovzhodna Slovenija (by 8.1%), etc. On state level, the number of registered unemployed persons in 2008 decreased by 11.4%.

The registered unemployment rate in 2008 down in all statistical regions

It decreased the most in the Zasavska statistical region (by 1.5 percentage points), then in Savinjska (by 1.4 percentage points) and in Podravska (by 1.3 percentage points); the lowest decrease (by 0.5 percentage point) was registered in Gorenjska and Notranjsko-kraška.

Slika 7: Stopnja registrirane brezposelnosti po statističnih regijah, Slovenija, 2008

Chart 7: Registered unemployment rate by statistical regions, Slovenia, 2008



Stopnja registrirane brezposelnosti najnižja v občini Cerkno

Primerjava po občinah pokaže, da je bila stopnja registrirane brezposelnosti v letu 2008 najnižja v občini Cerkno (1,6-odstotna), druga najnižja pa v občinah Idrija in Železniki (v vsaki 2,2-odstotna), najvišja pa v občini Rogašovci (19,6 %), nato pa v občinah Kuzma (18,3-odstotna) in Cankova (16,7-odstotna).

Registered unemployment rate the lowest in municipality Cerkno

The comparison of registered unemployment rates by municipalities shows that the lowest rates in 2008 were recorded in Cerkno (1.6%), Idrija and Železniki (2.2%), while the highest rates were in Rogašovci (19.6 %), Kuzma (18.3 %) and Cankova (16.7 %).

1. DELOVNO AKTIVNO PREBIVALSTVO, SLOVENIJA, 2008

PERSONS IN EMPLOYMENT, SLOVENIA, 2008

1.1 Delovno aktivno prebivalstvo po sektorjih dejavnosti, Slovenija, 2008

Persons in employment by sectors of activity, Slovenia, 2008

Sektorji dejavnosti	Delovno aktivno prebivalstvo Persons in employment	Zaposlene osebe Persons in paid employment			Samozaposlene osebe Self-employed persons			Sectors of activity	
		skupaj total	pri pravnih osebah by legal persons	pri fizičnih osebah by natural persons	skupaj total	samosvojni podjetniki posamezniki individual private entrepreneurs	osebe, ki opravljajo poklicno dejavnost own account workers		kmetje farmers
Skupaj	879257	789863	717564	72300	89394	48401	7040	33953	Total
Kmetijske dejavnosti	40983	6442	5685	757	34541	589	-	33953	Agriculture
Nekmetijske dejavnosti (razen storitvenih dejavnosti)	330614	312017	277566	34451	18597	18582	15	-	Industry
Storitvene dejavnosti	507660	471404	434312	37092	36256	29230	7025	-	Services

Indeksi / Indices (2007 = 100)

Skupaj	103,0	103,1	103,1	103,4	101,6	104,3	102,2	98,0	Total
Kmetijske dejavnosti	98,6	100,8	99,9	107,7	98,2	108,0	-	98,0	Agriculture
Nekmetijske dejavnosti (razen storitvenih dejavnosti)	102,4	102,3	101,9	105,2	104,4	104,4	115,4	-	Industry
Storitvene dejavnosti	103,7	103,7	103,9	101,7	103,8	104,1	102,2	-	Services

1.2 Delovno aktivno prebivalstvo po dejavnostih, Slovenija, 2008

Persons in employment by activities, Slovenia, 2008

Področja dejavnosti	Delovno aktivno prebivalstvo Persons in employment	Zaposlene osebe Persons in paid employment			Samozaposlene osebe Self-employed persons			Fields of activity	
		skupaj total	pri pravnih osebah by legal persons	pri fizičnih osebah by natural persons	skupaj total	samosvojni podjetniki posamezniki individual private entrepreneurs	osebe, ki opravljajo poklicno dejavnost own account workers		kmetje farmers
Skupaj	879257	789863	717564	72300	89394	48401	7040	33953	Total
A Kmetijstvo, lov, gozdarstvo	40757	6278	5547	731	34479	526	-	33953	A Agriculture, hunting and forestry
01 Kmetijstvo, lov, storitve	38803	4528	4065	463	34274	322	-	33953	01 Agriculture, hunting and services
02 Gozdarstvo, storitve	1954	1750	1482	268	204	204	-	-	02 Forestry, logging and services
B Ribištvo in ribiške storitve	225	162	137	25	62	62	-	-	B Fishing, fish farming and related service activities
05 Ribištvo in ribiške storitve	225	162	137	25	62	62	-	-	05 Fishing, fish farming and related services activities
C Rudarstvo	3579	3534	3410	124	45	45	-	-	C Mining and quarrying
CA Pridobivanje energetskih surovin	2331	2331	2331	-	-	-	-	-	CA Mining & quarrying of energy materials
10 Prid. črnega, rjavega premoga, lignita, šote	2244	2244	2244	-	-	-	-	-	10 Mining of coal & lignite; extrac. of peat
11 Pridobivanje nafte in zemeljskega plina	73	73	73	-	-	-	-	-	11 Extraction of crude petroleum and natural gas
12 Pridobivanje uranovih in torijevih rud	Z	Z	Z	-	-	-	-	-	12 Mining of uranium and thorium ores
CB Pridobivanje rud in kamnin brez energetskih	1248	1203	1079	124	45	45	-	-	CB Mining & quarrying, not energy materials
13 Pridobivanje rud	Z	Z	Z	-	-	-	-	-	13 Mining of metal ores
14 Pridobivanje drugih rudnin in kamnin	1247	1202	1078	124	45	45	-	-	14 Other mining and quarrying
D Predelovalne dejavnosti	228617	221023	205691	15332	7594	7580	14	-	D Manufacturing
DA Proizvodnja hrane, pijač, tobaka izdelkov	16192	15878	14263	1615	314	314	-	-	DA Mfr. of food; beverages and tobacco
15 Proizvodnja hrane, pijač, krmil	16192	15878	14263	1615	314	314	-	-	15 Mfr. of food products and beverages
DB Proizv. tekstilij; tekstilnih, krznenih izdelkov	17418	16741	15680	1061	677	677	-	-	DB Mfr. of textiles and textile products
17 Proizvodnja tekstilij	8846	8659	8277	382	187	187	-	-	17 Manufacture of textiles
18 Proizvodnja oblačil; strojenje, dodelava krzna	8572	8082	7403	679	490	490	-	-	18 Mfr. of wearing apparel; dress. of fur
DC Proizvodnja usnja, usnjenih izdelkov	4635	4531	4373	158	104	104	-	-	DC Mfr. of leather and leather products
19 Proizvodnja usnja, usnjenih izdelkov	4635	4531	4373	158	104	104	-	-	19 Leather tanning; mfr. of luggage, etc.
DD Obdelava in predelava lesa	11107	10356	9014	1342	751	751	-	-	DD Manufacture of wood and wood products
20 Obdelava in predelava lesa	11107	10356	9014	1342	751	751	-	-	20 Mfr. of wood and wood, cork, etc. goods
DE Proizv. vlaknin, papirja; založništvo, tiskarstvo	14121	13580	12852	728	541	541	-	-	DE Mfr. of paper; publishing and printing
21 Proizvodnja vlaknin, papirja ter izdelkov iz njih	4857	4798	4699	100	58	58	-	-	21 Mfr. of pulp, paper and paper products
22 Založništvo, tiskarstvo	9265	8782	8153	629	483	483	-	-	22 Publishing, printing and recorded media

1.2 Delovno aktivno prebivalstvo po dejavnostih, Slovenija, 2008 (nadaljevanje)

Persons in employment by activities, Slovenia, 2008 (continued)

Področja dejavnosti	Delovno aktivno prebivalstvo Persons in employment	Zaposlene osebe Persons in paid employment			Samozaposlene osebe Self-employed persons			Fields of activity
		skupaj total	pri pravnih osebah by legal persons	pri fizičnih osebah by natural persons	skupaj total	samo- stojni posamezniki individual private entre- preneurs	osebe, ki opravljajo poklicno dejavnost own account workers	
DF Proizv. koks, naftnih deriv., jedrskega goriva	93	92	92	-	1	1	-	DF Mfr. of coke, petroleum prods.&nuc. fuel
23 Proizv. koks, naftnih deriv., jedrskega goriva	93	92	92	-	1	1	-	- 23 Mfr. of coke, petroleum prods.&nuc. fuel
DG Proizv. kemikalij, kemičnih izdelkov, umetnih vl.	12243	12223	12170	53	20	20	-	DG Mfr. of chemicals, prod.&man-made fibres
24 Proizv. kemikalij, kemičnih izdelkov, umetnih vl.	12243	12223	12170	53	20	20	-	- 24 Mfr. of chemicals & chemical products
DH Proizv. izdelkov iz gume in plastičnih mas	14406	14002	12933	1069	404	404	-	DH Mfr. of rubber and plastic products
25 Proizv. izdelkov iz gume in plastičnih mas	14406	14002	12933	1069	404	404	-	- 25 Mfr. of rubber and plastic products
DI Proizv. drugih nekovinskih mineralnih izdelkov	9821	9589	8969	620	232	232	-	DI Mfr. of other non-metal.mineral products
26 Proizv. drugih nekovinskih mineralnih izdelkov	9821	9589	8969	620	232	232	-	- 26 Mfr. of other non-metal.mineral products
DJ Proizvodnja kovin in kovinskih izdelkov	45278	43044	37426	5619	2233	2232	1	DJ Mfr. of basic metals & fabricated products
27 Proizvodnja kovin	9775	9745	9660	85	30	30	-	- 27 Manufacture of basic metals
28 Proizv. kovinskih izdelkov brez strojev, naprav	35503	33299	27766	5533	2204	2203	1	- 28 Mfr. of fabricated metal, not machines
DK Proizvodnja strojev in naprav	28003	27297	26462	835	706	706	-	DK Mfr. of machinery and equipment nec.
29 Proizvodnja strojev in naprav	28003	27297	26462	835	706	706	-	- 29 Mfr. of machinery and equipment nec.
DL Proizvodnja električne, optične opreme	27788	27224	26633	591	564	552	12	DL Mfr. of electrical and optical equipment
30 Proizvodnja pisarniških strojev, računalnikov	688	677	672	6	11	11	-	- 30 Mfr. of office machinery and computers
31 Proizvodnja električnih strojev, aparatov	15638	15371	15081	290	267	267	-	- 31 Mfr. of electric. machinery etc. nec.
32 Proizv. RTV, komunikacijskih aparatov in opreme	4908	4791	4673	118	117	117	-	- 32 Mfr. of radio, TV and equipment
33 Proizv. medic., finomeh., optičnih instrumentov	6554	6385	6208	178	169	157	12	- 33 Mfr. of medical & precision instruments
DM Proizvodnja vozil in plovil	13002	12910	12849	61	93	93	-	DM Manufacture of transport equipment
34 Proizv. motornih vozil, prikolic, polprikolic	10299	10287	10254	33	12	12	-	- 34 Mfr. of motor vehicles, trailers, etc.
35 Proizvodnja drugih vozil, plovil	2703	2623	2594	28	81	81	-	- 35 Mfr. of other transport equipment
DN Proizv. pohištva, druge pred. dejav., reciklaža	14510	13556	11975	1581	955	954	1	DN Manufacturing nec.
36 Proizv. pohištva, druge predelovalne dejavnosti	13060	12120	10553	1567	940	939	1	- 36 Mfr. of furniture; manufacturing nec.
37 Reciklaža	1450	1436	1422	14	15	15	-	- 37 Recycling
E Oskrba z električno energijo, plinom in vodo	11464	11429	11404	25	35	35	-	E Electricity, gas and water supply
40 Oskrba z el. energijo, plinom, paro in toplo vodo	7687	7652	7627	25	35	35	-	- 40 Electricity, gas, steam and hot water
41 Zbiranje, čiščenje, distribucija vode	3778	3778	3778	-	-	-	-	- 41 Collection, purification etc. of water
F Gradbeništvo	86982	76059	57087	18971	10923	10922	1	F Construction
45 Gradbeništvo	86982	76059	57087	18971	10923	10922	1	- 45 Construction
G Trgovina; popravila motornih vozil	115479	107511	98044	9467	7968	7881	87	G Wholesale, retail; certain repair
50 Popravila, trgovina z motornimi vozili, gorivi	17411	15383	12313	3070	2028	2026	2	- 50 Sale, repair etc. motors; fuel
51 Posredništvo, trg. na debelo, brez mot. vozil	41204	38364	36526	1838	2840	2831	9	- 51 Wholesale, commission, not motors
52 Trg. na dr. brez mot. vozil; popr. izd. šir. por.	56864	53764	49205	4559	3100	3025	76	- 52 Retail trade, not motors; repairs
H Gostinstvo	33456	29475	20390	9085	3982	3982	-	H Hotels and restaurants
55 Gostinstvo	33456	29475	20390	9085	3982	3982	-	- 55 Hotels and restaurants
I Promet, skladiščenje, zveze	58415	52942	44630	8312	5473	5440	33	I Transport, storage and communication
60 Kopenski promet, cevovodni transport	29955	25135	17231	7904	4820	4818	2	- 60 Land transport; pipelines transport
61 Vodni promet	299	272	257	14	27	27	-	- 61 Water transport
62 Zračni promet	826	825	825	-	1	1	-	- 62 Air transport
63 Pomožne prometne dejavnosti, turistične org.	14732	14453	14176	277	280	280	-	- 63 Supporting transport; travel agencies
64 Pošta in telekomunikacije	12604	12258	12142	116	346	314	31	- 64 Post and telecommunications
J Finančno posredništvo	23089	22625	22449	175	464	464	-	J Financial intermediation
65 Finančno posred. brez zavarovalništva, skladov	14195	14179	14168	10	16	16	-	- 65 Financial intermed.,not insur.,pens.fund.
66 Zavarovalništvo brez socialnega, skladi	6132	6126	6120	6	6	6	-	- 66 Insurance, pension, not comp. soc. sec.
67 Pomožne dejavnosti v finančnem posredništvu	2762	2320	2161	159	442	442	-	- 67 Activities aux. To financial intermed.
K Nepremičnine, najem, poslovne storitve	81341	73253	68190	5063	8088	6854	1235	K Real estate,renting& business activities
70 Poslovanje z nepremičninami	4614	4321	4173	148	293	293	-	- 70 Real estate activities
71 Dajanje strojev, opreme v najem	926	819	727	92	107	106	1	- 71 Renting equipment without operator
72 Obdelava podatkov, s tem povezane dejavnosti	10448	9529	9248	281	919	919	-	- 72 Computer and related activities
73 Raziskovanje in razvoj	5598	5485	5469	16	112	72	40	- 73 Research and development
74 Druge poslovne dejavnosti	59755	53098	48573	4525	6657	5464	1194	- 74 Other business activities
L Javna uprava, obramba, socialno zavarovanje	50745	50742	50741	2	4	4	-	L Public administ.& defence; comp.soc.sec.
75 Javna uprava, obramba, socialno zavarovanje	50745	50742	50741	2	4	4	-	- 75 Public administ.& defence; comp.soc.sec.
M Izobraževanje	59608	59316	59191	125	292	287	6	M Education
80 Izobraževanje	59608	59316	59191	125	292	287	6	- 80 Education
N Zdravstvo, socialno varstvo	52266	50460	48910	1551	1806	282	1523	N Health and social work
85 Zdravstvo, socialno varstvo	52266	50460	48910	1551	1806	282	1523	- 85 Health and social work
O Druge javne, skupne in osebne dejavnosti	32726	24547	21743	2804	8180	4038	4142	O Other social and personal services
90 Dejavnosti javne higiene	3631	3579	3482	97	53	53	-	- 90 Refuse disposal, sanitation, etc.
91 Dejavnosti združenj, organizacij	3216	2193	2192	1	1023	1	1022	- 91 Membership organisations nec.
92 Rekreatijske, kulturne, športne dejavnosti	18198	14032	13800	232	4166	1050	3115	- 92 Recreational, cultural& sport.activities
93 Druge storitvene dejavnosti	7681	4743	2269	2474	2938	2934	4	- 93 Other service activities
P Zasebna gospodinjstva z zaposlenim osebjem	508	508	-	508	-	-	-	P Private households with employees
95 Zasebna gospodinjstva z zaposlenim osebjem	508	508	-	508	-	-	-	- 95 Private households with employees

1.2 Delovno aktivno prebivalstvo po dejavnostih, Slovenija, 2008 (nadaljevanje)

Persons in employment by activities, Slovenia, 2008 (continued)

Področja dejavnosti	Delovno aktivno prebivalstvo Persons in employment	Zaposlene osebe Persons in paid employment			Samozaposlene osebe Self-employed persons				Fields of activity
		skupaj total	pri pravnih osebah by legal persons	pri fizičnih osebah by natural persons	skupaj total	samo- stojni podjetniki posamezniki individual private entre- preneurs	osebe, ki oprav- ljajo poklicno dejavnost own account workers	kmetje farmers	
Indeksi / Indices (2007 = 100)									
Skupaj	103,0	103,1	103,1	103,4	101,6	104,3	102,2	98,0	Total
A Kmetijstvo, lov, gozdarstvo	98,6	100,8	100,0	107,5	98,2	109,3	-	98,0	A Agriculture, hunting and forestry
01 Kmetijstvo, lov, storitve	98,4	100,5	100,4	101,2	98,1	106,8	-	98,0	01 Agriculture, hunting and services
02 Gozdarstvo, storitve	102,7	101,6	98,8	120,7	113,4	113,4	-	-	02 Forestry, logging and services
B Ribištvo in ribiške storitve	98,4	98,6	96,8	109,8	98,0	98,0	-	-	B Fishing, fish farming and related service activities
05 Ribištvo in ribiške storitve	98,4	98,6	96,8	109,8	98,0	98,0	-	-	05 Fishing, fish farming and related services activities
C Rudarstvo	94,6	94,6	94,5	98,1	92,8	92,8	-	-	C Mining and quarrying
CA Pridobivanje energetskih surovin	90,5	90,5	90,5	-	-	-	-	-	CA Mining & quarrying of energy materials
10 Prid. črnega, rjavega premoga, lignita, šote	90,1	90,1	90,1	-	-	-	-	-	10 Mining of coal& lignite; extrac. of peat
11 Pridobivanje nafte in zemeljskega plina	98,4	98,4	98,4	-	-	-	-	-	11 Extraction of crude petroleum and natural gas
12 Pridobivanje uranovih in torijevih rud	Z	Z	Z	-	-	-	-	-	12 Mining of uranium and thorium ores
CB Pridobivanje rud in kamnin brez energetskih	103,3	103,8	104,5	98,1	92,8	92,8	-	-	CB Mining & quarrying, not energy materials
13 Pridobivanje rud	Z	Z	Z	-	-	-	-	-	13 Mining of metal ores
14 Pridobivanje drugih rudnin in kamnin	103,4	103,8	104,5	98,1	92,8	92,8	-	-	14 Other mining and quarrying
D Predelovalne dejavnosti	99,4	99,4	99,6	97,4	99,4	99,4	116,7	-	D Manufacturing
DA Proizvodnja hrane, pijač, tobaka izdelkov	96,0	95,9	96,8	88,3	102,1	102,1	-	-	DA Mfr. of food; beverages and tobacco
15 Proizvodnja hrane, pijač, krmil	96,0	95,9	96,8	88,3	102,1	102,1	-	-	15 Mfr. of food products and beverages
DB Proizv. tekstilij; tekstilnih izdelkov, umetnih vl.	92,9	92,9	92,8	94,8	93,2	93,3	-	-	DB Mfr. of textiles and textile products
17 Proizvodnja tekstilij	93,1	93,2	93,0	96,5	92,4	92,4	-	-	17 Manufacture of textiles
18 Proizvodnja oblačil; strojenje, dodelava krzna	92,7	92,7	92,6	93,8	93,5	93,7	-	-	18 Mfr. of wearing apparel; dress. of fur
DC Proizvodnja usnja, usnjenih izdelkov	92,7	92,7	93,3	77,6	91,1	91,1	-	-	DC Mfr. of leather and leather products
19 Proizvodnja usnja, usnjenih izdelkov	92,7	92,7	93,3	77,6	91,1	91,1	-	-	19 Leather tanning; mrf. of luggage, etc.
DD Obdelava in predelava lesa	96,1	95,9	95,5	99,1	98,7	98,7	-	-	DD Manufacture of wood and wood products
20 Obdelava in predelava lesa	96,1	95,9	95,5	99,1	98,7	98,7	-	-	20 Mfr. of wood and wood, cork, etc. goods
DE Proizv. vlaknin, papirja; založništvo, tiskarstvo	99,0	98,8	99,3	91,1	105,1	105,1	-	-	DE Mfr. of paper; publishing and printing
21 Proizvodnja vlaknin, papirja ter izdelkov iz njih	97,9	97,9	99,1	62,1	101,3	101,3	-	-	21 Mfr. of pulp, paper and paper products
22 Založništvo, tiskarstvo	99,6	99,3	99,4	98,4	105,6	105,5	-	-	22 Publishing, printing and recorded media
DF Proizv. koksa, naftnih deriv., jedrskega goriva	101,2	101,2	101,2	-	100,0	100,0	-	-	DF Mfr. of coke, petroleum prods.&nuc. fuel
23 Proizv. koksa, naftnih deriv., jedrskega goriva	101,2	101,2	101,2	-	100,0	100,0	-	-	23 Mfr. of coke, petroleum prods.&nuc. fuel
DG Proizv. kemikalij, kemičnih izdelkov, umetnih vl.	99,4	99,4	99,4	97,3	85,2	85,2	-	-	DG Mfr. of chemicals, prod.&man-made fibres
24 Proizv. kemikalij, kemičnih izdelkov, umetnih vl.	99,4	99,4	99,4	97,3	85,2	85,2	-	-	24 Mfr. of chemicals & chemical products
DH Proizv. izdelkov iz gume in plastičnih mas	101,5	101,6	102,2	94,8	97,3	97,3	-	-	DH Mfr. of rubber and plastic products
25 Proizv. izdelkov iz gume in plastičnih mas	101,5	101,6	102,2	94,8	97,3	97,3	-	-	25 Mfr. of rubber and plastic products
DI Proizv. drugih nekovinskih mineralnih izdelkov	98,0	97,8	97,5	102,5	107,1	107,1	-	-	DI Mfr. of other non-metal.mineral products
26 Proizv. drugih nekovinskih mineralnih izdelkov	98,0	97,8	97,5	102,5	107,1	107,1	-	-	26 Mfr. of other non-metal.mineral products
DJ Proizvodnja kovin in kovinskih izdelkov	102,0	102,1	101,9	103,8	99,8	99,8	100,0	-	DJ Mfr. of basic metals & fabricated products
27 Proizvodnja kovin	99,0	99,0	99,1	87,8	94,9	94,9	-	-	27 Manufacture of basic metals
28 Proizv. kovinskih izdelkov brez strojev, naprav	102,9	103,1	102,9	104,1	99,8	99,8	100,0	-	28 Mfr. of fabricated metal, not machines
DK Proizvodnja strojev in naprav	103,1	103,2	103,2	103,0	99,8	99,8	-	-	DK Mfr. of machinery and equipment nec.
29 Proizvodnja strojev in naprav	103,1	103,2	103,2	103,0	99,8	99,8	-	-	29 Mfr. of machinery and equipment nec.
DL Proizvodnja električne, optične opreme	99,9	99,9	100,0	97,6	98,2	97,7	131,5	-	DL Mfr. of electrical and optical equipment
30 Proizvodnja pisarniških strojev, računalnikov	99,2	99,0	98,6	197,1	114,0	114,0	-	-	30 Mfr. of office machinery and computers
31 Proizvodnja električnih strojev, aparatov	101,9	102,0	102,3	90,2	96,2	96,2	-	-	31 Mfr. of electric. machinery etc. nec.
32 Proizv. RTV, komunikacijskih aparatov in opreme	99,9	100,1	99,8	110,3	92,9	92,9	-	-	32 Mfr. of radio, TV and equipment
33 Proizv. medicin., finomeh., optičnih instrumentov	95,4	95,2	95,0	101,8	104,9	103,3	131,5	-	33 Mfr. of medical & precision instruments
DM Proizvodnja vozil in plovil	103,2	103,2	103,2	94,8	113,8	113,8	-	-	DM Manufacture of transport equipment
34 Proizv. motornih vozil, prikolic, polprikolic	103,7	103,7	103,7	100,5	106,0	106,0	-	-	34 Mfr. of motor vehicles, trailers, etc.
35 Proizvodnja drugih vozil, plovil	101,5	101,1	101,2	88,9	115,1	115,1	-	-	35 Mfr. of other transport equipment
DN Proizv. pohištva, druge pred. dejav., reciklaža	97,5	97,3	98,4	90,0	99,8	99,8	100,0	-	DN Manufacturing nec.
36 Proizv. pohištva, druge predelovalne dejavnosti	96,5	96,2	96,9	91,7	99,6	99,6	100,0	-	36 Mfr. of furniture; manufacturing nec.
37 Reciklaža	107,9	107,9	110,8	29,0	108,6	108,6	-	-	37 Recycling



1.2 Delovno aktivno prebivalstvo po dejavnostih, Slovenija, 2008 (nadaljevanje)
Persons in employment by activities, Slovenia, 2008 (continued)

Področja dejavnosti	Delovno aktivno prebivalstvo Persons in employment	Zaposlene osebe Persons in paid employment			Samozaposlene osebe Self-employed persons			Fields of activity	
		skupaj total	pri pravnih osebah by legal persons	pri fizičnih osebah by natural persons	skupaj total	samo-stojni podjetniki posamezniki individual private entrepreneurs	osebe, ki opravljajo poklicno dejavnost own account workers		kmetje farmers
Indeksi / Indices (2007 = 100)									
E Oskrba z električno energijo, plinom in vodo	100,3	100,2	100,1	152,5	139,9	139,9	-	-	E Electricity, gas and water supply
40 Oskrba z el. energijo, plinom, paro in toplo vodo	98,9	98,8	98,7	152,5	139,9	139,9	-	-	40 Electricity, gas, steam and hot water
41 Zbiranje, čiščenje, distribucija vode	103,3	103,3	103,3	-	-	-	-	-	41 Collection, purification etc. of water
F Gradbeništvo	111,8	112,3	112,3	112,5	108,1	108,1	100,0	-	F Construction
45 Gradbeništvo	111,8	112,3	112,3	112,5	108,1	108,1	100,0	-	45 Construction
G Trgovina; popravila motornih vozil	103,4	103,7	104,2	99,0	100,1	100,1	98,5	-	G Wholesale, retail; certain repair
50 Popravila, trgovina z motornimi vozili, gorivi	105,1	105,5	106,9	100,2	102,2	102,2	109,1	-	50 Sale, repair etc. motors; fuel
51 Posredništvo, trg. na debelo, brez mot. vozil	104,2	104,4	104,4	104,7	102,1	102,1	91,6	-	51 Wholesale, commission, not motors
52 Trg. na dr. brez mot. vozil; popr. izd. šir. por.	102,3	102,6	103,3	96,0	97,1	97,0	99,1	-	52 Retail trade, not motors; repairs
H Gostinstvo	102,9	103,5	106,6	97,1	99,0	99,0	-	-	H Hotels and restaurants
55 Gostinstvo	102,9	103,5	106,6	97,1	99,0	99,0	-	-	55 Hotels and restaurants
I Promet, skladiščenje, zveze	105,4	106,1	106,4	104,6	99,1	99,3	76,4	-	I Transport, storage and communication
60 Kopenski promet, cevovodni transport	109,6	112,1	116,4	103,8	98,2	98,2	100,0	-	60 Land transport; pipelines transport
61 Vodni promet	107,4	108,5	108,0	117,0	97,3	97,3	-	-	61 Water transport
62 Zračni promet	114,8	114,8	114,8	-	100,0	66,7	-	-	62 Air transport
63 Pomožne prometne dejavnosti, turistične org.	99,8	99,5	99,2	119,0	113,1	113,6	-	-	63 Supporting transport; travel agencies
64 Pošta in telekomunikacije	102,3	102,2	102,0	136,6	103,1	106,6	77,3	-	64 Post and telecommunications
J Finančno posredništvo	103,6	103,3	103,3	113,7	117,4	117,4	-	-	J Financial intermediation
65 Finančno posred. brez zavarovalništva, skladov	102,0	102,0	102,0	97,6	115,9	115,9	-	-	65 Financial intermed., not insur., pens.fund.
66 Zavarovalništvo brez socialnega skladi	103,2	103,2	103,2	100,0	137,3	137,3	-	-	66 Insurance, pension, not comp. soc. sec.
67 Pomožne dejavnosti v finančnem posredništvu	113,6	112,9	112,8	115,5	117,3	117,3	-	-	67 Activities aux. To financial intermed.
K Nepremičnine, najem, poslovne storitve	107,6	107,3	107,1	110,3	110,5	111,8	103,9	-	K Real estate, renting & business activities
70 Poslovanje z nepremičninami	116,2	115,8	116,2	104,2	123,0	123,2	-	-	70 Real estate activities
71 Dajanje strojev, opreme v najem	108,1	108,8	109,8	101,5	102,9	103,1	83,3	-	71 Renting equipment without operator
72 Obdelava podatkov, s tem povezane dejavnosti	109,4	108,6	108,8	104,0	117,9	117,9	-	-	72 Computer and related activities
73 Raziskovanje in razvoj	105,4	105,6	105,6	97,5	99,9	116,4	79,7	-	73 Research and development
74 Druge poslovne dejavnosti	106,9	106,7	106,2	111,2	109,4	110,4	105,0	-	74 Other business activities
L Javna uprava, obramba, socialno zavarovanje	101,3	101,3	101,3	-	275,6	275,6	-	-	L Public administ. & defence; comp.soc.sec.
75 Javna uprava, obramba, socialno zavarovanje	101,3	101,3	101,3	-	275,6	275,6	-	-	75 Public administ. & defence; comp.soc.sec.
M Izobraževanje	101,5	101,4	101,4	105,9	121,9	124,1	64,2	-	M Education
80 Izobraževanje	101,5	101,4	101,4	105,9	121,9	124,1	64,2	-	80 Education
N Zdravstvo, socialno varstvo	102,0	101,9	101,8	105,4	104,0	122,4	101,1	-	N Health and social work
85 Zdravstvo, socialno varstvo	102,0	101,9	101,8	105,4	104,0	122,4	101,1	-	85 Health and social work
O Druge javne, skupne in osebne dejavnosti	103,9	103,3	103,7	100,2	105,6	108,9	102,5	-	O Other social and personal services
90 Dejavnosti javne higiene	103,6	103,6	103,3	112,1	109,9	109,7	-	-	90 Refuse disposal, sanitation, etc.
91 Dejavnosti združenj, organizacij	103,0	104,5	104,5	100,0	100,0	100,0	99,9	-	91 Membership organisations nec.
92 Rekreatijske, kulturne, športne dejavnosti	104,8	104,0	104,1	100,6	107,6	122,0	103,5	-	92 Recreational, cultural & sport activities
93 Druge storitvene dejavnosti	102,1	100,5	101,3	99,8	104,8	104,9	61,0	-	93 Other service activities
P Zasebna gospodinjstva z zaposlenim osebjem	106,4	106,4	-	-	-	-	-	-	P Private households with employees
95 Zasebna gospodinjstva z zaposlenim osebjem	106,4	106,4	-	-	-	-	-	-	95 Private households with employees

Opomba: Podatki v vrstici DA (Proizvodnja hrane, pijač, tobaknih izdelkov) se nanašajo le na proizvodnjo hrane in pijač, kajti proizvodnja tobaknih izdelkov je bila v Sloveniji opuščena.
Note: Data for DA (Mfr. of food; beverages and tobacco) refer only to food and beverages - manufacture of tobacco products has been terminated in Slovenia.



2. Delovno aktivno prebivalstvo po statističnih regijah delovnega mesta in prebivališča, Slovenija, 2008

Persons in employment by statistical regions of employment and residence, Slovenia, 2008

Statistična regija Statistical region	Po delovnem mestu Of employment						Po prebivališču Of residence		Stopnja registrirane brezposel- nosti Registered unemploy- ment rate
	delovno aktivno prebivalstvo persons in employment	zaposlene osebe persons in paid employment	samozaposlene osebe / self-employed persons				delovno aktivno prebivalstvo persons in employment	registrirano brezposelni registered unemployed	
			skupaj total	samostojni podjetniki posamezniki individual private entre- preneurs	osebe, ki opravljajo poklicno dejavnost own account workers	kmetje farmers			
Slovenija / Slovenia	879257	789863	89394	48401	7040	33953	879257	63216	6,7
Pomurska	43464	36005	7459	2289	211	4959	48471	6733	12,2
Podravska	129887	114923	14965	7435	1004	6525	134087	13412	9,1
Koroška	27279	24212	3067	1624	98	1345	30887	2421	7,3
Savinjska	111470	98977	12493	5925	576	5992	114089	9907	8,0
Zasavska	13490	12264	1226	774	74	378	18746	1682	8,2
Spodnjeposavska	25156	21189	3967	1673	121	2173	30036	2514	7,7
Jugovzhodna Slovenija	56880	50679	6200	2918	250	3032	62882	4223	6,3
Osrednjeslovenska	281182	261015	20167	12609	3322	4236	229342	12153	5,0
Gorenjska	74297	67254	7043	4697	469	1877	86674	3945	4,4
Notranjsko-kraška	18426	16342	2084	1250	98	737	23750	1224	4,9
Goriška	50268	44637	5631	3400	341	1890	52185	2322	4,3
Obalno-kraška	47459	42367	5092	3807	475	810	48107	2642	5,2
Nerazvrščeno / Not classified	-	-	-	-	-	-	-	38	-

Indeksi / Indices (2007 = 100)

Slovenija / Slovenia	103,0	103,1	101,6	104,3	102,2	98,0	103,0	88,6	87,0
Pomurska	100,6	101,0	98,6	99,6	103,8	98,0	101,3	90,8	90,9
Podravska	103,3	103,7	100,5	103,0	99,6	98,0	103,5	89,4	87,6
Koroška	101,3	101,2	101,7	105,2	100,7	97,9	101,8	90,3	89,6
Savinjska	103,2	103,6	100,6	102,9	104,5	98,0	103,4	86,5	85,0
Zasavska	99,6	99,5	100,7	101,9	102,5	98,0	102,3	85,4	84,9
Spodnjeposavska	103,5	104,2	100,0	102,3	104,5	98,1	104,1	88,8	86,4
Jugovzhodna Slovenija	101,8	102,0	100,0	101,6	106,2	97,9	102,9	91,9	90,0
Osrednjeslovenska	103,9	103,9	103,8	106,4	102,1	98,0	103,1	87,0	85,1
Gorenjska	101,8	101,6	104,0	107,1	100,1	98,0	102,3	90,8	89,3
Notranjsko-kraška	101,8	101,7	102,1	104,3	108,2	97,9	102,8	92,3	90,3
Goriška	103,0	103,1	101,9	103,6	106,9	98,0	102,7	88,8	87,1
Obalno-kraška	103,4	103,4	103,6	105,2	100,9	98,0	103,6	85,2	83,1

3. Delovno aktivno prebivalstvo po občinah delovnega mesta in prebivališča, Slovenija, 2008

Persons in employment by municipalities of employment and residence, Slovenia, 2008

Občina Municipality	Po delovnem mestu Of employment						Po prebivališču Of residence		Stopnja registrirane brezposel- nosti % Registered unemploy- ment rate %
	delovno aktivno prebival- stvo persons in employ- ment	zaposlene osebe persons in paid employ- ment	samozaposlene osebe self-employed persons				delovno aktivno prebival- stvo persons in employ- ment	registrirano brezpo- selni registered unem- ployed	
			skupaj total	samostojni podjetniki posamez- niki individual private entre- preneurs	osebe, ki opravljajo poklicno dejavnost own account workers	kmetje farmers			
Slovenija / Slovenia	879257	789863	89394	48401	7040	33953	879257	63216	6,7
Ajdovščina	7102	6351	751	530	45	175	8073	423	5,0
Apače	538	317	221	64	1	156	1358	185	12,0
Beltinci	1826	1406	420	138	6	275	3563	418	10,5
Benedikt	375	217	158	34	1	124	976	48	4,6
Bistrica ob Sotli	379	219	160	27	1	132	562	75	11,7
Bled	3539	3171	367	275	26	66	3335	128	3,7
Bloke	694	557	137	36	0	101	777	34	4,2



3. Delovno aktivno prebivalstvo po občinah delovnega mesta in prebivališča, Slovenija, 2008 (nadaljevanje)
Persons in employment by municipalities of employment and residence, Slovenia, 2008 (continued)

Občina Municipality	Po delovnem mestu Of employment						Po prebivališču Of residence		Stopnja registrirane brezposel- nosti % Registered unem- ployment rate %
	delovno aktivno prebival- stvo persons in employ- ment	zaposlene osebe persons in paid employ- ment	samozaposlene osebe self-employed persons				delovno aktivno prebival- stvo persons in employ- ment	registrirano brezpo- selni registered unem- ployed	
			skupaj total	samostojni podjetniki posamez- niki individual private entrepre- neurs	osebe, ki opravljajo poklicno dejavnost own account workers	kmetije farmers			
Bohinj	1382	1099	283	149	6	128	2252	52	2,3
Borovnica	699	562	137	76	7	54	1841	68	3,6
Bovec	1166	994	171	104	6	62	1349	87	6,0
Braslovče	930	614	316	121	5	190	2305	157	6,4
Brdra	957	517	439	96	11	333	2259	77	3,3
Brezovica	2286	1893	393	268	27	99	4618	180	3,7
Brežice	7989	6487	1502	556	43	904	9983	879	8,1
Cankova	404	229	174	41	4	130	723	145	16,7
Celje	31877	30122	1756	1243	199	314	21398	1993	8,5
Cerklje na Gorenjskem	2759	2369	390	193	5	193	2939	113	3,7
Cerknica	3676	3256	420	246	20	154	5089	234	4,4
Cerkno	1865	1613	252	91	3	158	2382	38	1,6
Cerkvenjak	374	193	181	40	0	141	872	49	5,3
Čikulane	353	190	163	33	2	129	935	93	9,1
Črenšovci	953	690	263	85	0	178	1713	239	12,2
Črna na Koroškem	748	630	118	53	1	65	1402	119	7,8
Črnomelj	5362	4626	736	288	24	425	6625	599	8,3
Destričnik	356	170	187	41	3	144	1158	93	7,5
Divača	1477	1334	142	89	6	47	1824	62	3,3
Dobje	148	83	65	17	0	48	397	33	7,6
Dobrepolje	968	744	224	98	5	121	1620	58	3,5
Dobrna	521	398	122	35	2	86	954	58	5,7
Dobrova - Polhov Gradec	1344	945	400	167	18	215	3079	96	3,0
Dobrovnik/Dobronak	235	173	62	18	2	42	506	97	16,0
Dol pri Ljubljani	1137	947	190	119	16	55	2318	94	3,9
Dolenjske Toplice	747	629	119	65	4	50	1576	60	3,7
Domžale	11332	10063	1270	974	146	150	14772	687	4,4
Dornava	843	669	175	60	1	115	1159	83	6,7
Dravograd	2993	2582	411	213	8	189	3913	273	6,5
Duplek	897	551	346	143	14	189	2818	276	8,9
Gorenja vas - Poljane	1341	981	359	141	7	211	3018	75	2,4
Gorišnica	813	583	231	84	2	144	1634	150	8,4
Gorje	425	292	133	95	3	35	1149	35	2,9
Gornja Radgona	4694	4176	517	208	10	300	3632	358	9,0
Gornji Grad	533	351	183	64	4	115	1015	99	8,8
Gornji Petrovci	640	353	287	31	2	255	940	126	11,8
Grad	385	136	249	30	3	216	873	103	10,6
Grosuplje	6141	5392	749	469	28	252	8569	441	4,9
Hajdina	797	610	187	92	5	90	1633	120	6,9
Hoče - Slivnica	3755	3360	394	268	9	117	4703	422	8,2
Hodoš/Hodos	91	49	42	2	1	39	124	17	11,9
Horjul	984	794	190	88	5	97	1294	36	2,7
Hrastnik	2613	2396	218	140	19	59	4251	446	9,5
Hrpelje - Kozina	1600	1392	208	123	7	78	1818	92	4,8
Idrija	6057	5592	465	270	31	164	5429	123	2,2
Ig	1484	1187	297	141	13	144	2951	117	3,8
Ilirska Bistrica	3977	3339	638	368	23	247	6066	372	5,8
Ivančna Gorica	4231	3314	917	341	15	561	6860	297	4,1
Izola/Isola	5918	5125	793	699	57	38	7097	460	6,1
Jesenice	7732	7312	420	363	35	22	9526	490	4,9
Ježersko	103	76	27	11	1	15	280	10	3,3
Juršinci	342	137	205	27	2	176	973	81	7,7
Kamnik	8320	7149	1171	726	66	380	12931	492	3,7

3. Delovno aktivno prebivalstvo po občinah delovnega mesta in prebivališča, Slovenija, 2008 (nadaljevanje)
Persons in employment by municipalities of employment and residence, Slovenia, 2008 (continued)

Občina Municipality	Po delovnem mestu Of employment						Po prebivališču Of residence		Stopnja registrirane brezposel- nosti % Registered unem- ployment rate %
	delovno aktivno prebival- stvo persons in employ- ment	zaposlene osebe persons in paid employ- ment	samozaposlene osebe self-employed persons				delovno aktivno prebival- stvo persons in employ- ment	registrirano brezposel- selni registered unem- ployed	
			skupaj total	samostojni podjetniki posamez- niki individual private entrepre- neurs	osebe, ki opravljajo poklicno dejavnost own account workers	kmetje farmers			
Kanal	1342	1088	254	114	14	127	2374	85	3,5
Kidričevo	4026	3673	354	149	4	202	2840	207	6,8
Kobarid	1045	801	244	106	7	131	1692	108	6,0
Kobilje	73	52	21	6	0	16	231	33	12,4
Kočevo	5262	4897	365	278	37	51	6921	891	11,4
Komen	790	614	177	98	9	70	1475	64	4,1
Komenda	1554	1320	234	163	9	62	2249	82	3,5
Koper/Capodistria	24285	22082	2203	1644	288	271	22550	1284	5,4
Kostanjevica na Krki	1058	839	219	52	4	164	1166	72	5,8
Kostel	139	109	30	13	0	17	252	28	10,0
Kozje	806	437	370	61	3	306	1341	201	13,0
Kranj	25506	23825	1680	1225	170	286	23748	1404	5,6
Kranjska Gora	1420	1242	178	132	5	41	2229	112	4,8
Križevci	911	661	250	64	3	183	1440	121	7,7
Krško	9826	8589	1237	612	52	573	11163	1023	8,4
Kungota	1032	792	240	112	4	124	1864	274	12,8
Kuzma	237	114	123	19	0	104	459	103	18,3
Laško	4584	3827	756	253	23	480	5761	447	7,2
Lenart	4563	4090	473	183	20	269	3179	185	5,5
Lendava/Lendva	4412	3981	431	177	20	234	4611	860	15,7
Litija	3618	2891	727	366	24	336	6723	466	6,5
Ljubljana	208112	198597	9515	6305	2748	462	119145	7324	5,8
Ljubno	858	668	189	75	4	111	1045	113	9,7
Ljutomer	4968	4275	693	279	15	399	4789	546	10,2
Log - Dragomer	637	522	116	97	10	9	1466	64	4,2
Logatec	4066	3499	567	348	25	194	5861	187	3,1
Loška dolina	1713	1573	140	48	6	86	1843	102	5,3
Loški Potok	276	211	66	37	1	27	782	51	6,1
Lovrenc na Pohorju	532	417	115	66	2	47	1300	152	10,5
Luče	352	207	144	49	1	95	595	61	9,3
Lukovica	1145	891	254	126	3	125	2411	85	3,4
Majšperk	723	495	227	77	5	145	1662	145	8,0
Makole	353	229	124	42	3	78	890	90	9,1
Maribor	67580	63822	3758	2790	694	274	45524	5206	10,3
Markovci	795	506	289	102	3	184	1746	112	6,0
Medvode	3951	3475	476	347	28	101	6609	340	4,9
Mengeš	2802	2504	298	242	29	27	3181	147	4,4
Metlika	3490	3091	399	197	12	189	3907	311	7,4
Mežica	1247	1164	83	51	1	31	1492	108	6,8
Miklavž na Dravskem polju	1185	958	227	183	8	36	2658	250	8,6
Miren - Kostanjevica	1185	987	199	153	11	35	2044	101	4,7
Mirna Peč	401	233	168	36	1	131	1278	59	4,4
Mislinja	750	507	243	88	1	153	2056	120	5,5
Mokronog - Trebelno	872	642	230	59	1	170	1331	53	3,8
Moravče	717	465	252	91	3	159	2177	74	3,3
Moravske Toplice	1670	1138	532	102	9	421	2523	319	11,2
Mozirje	1113	910	203	96	8	100	1738	133	7,1
Murska Sobota	15271	14501	769	510	103	157	7917	1186	13,0
Muta	1091	938	153	85	3	65	1524	125	7,6
Naklo	2582	2395	187	120	8	59	2145	93	4,1
Nazarje	2146	2007	139	70	3	66	1160	94	7,5
Nova Gorica	16812	15365	1446	1046	150	251	14580	611	4,0
Novo mesto	23161	21904	1257	746	101	410	16257	913	5,3

3. Delovno aktivno prebivalstvo po občinah delovnega mesta in prebivališča, Slovenija, 2008 (nadaljevanje)
Persons in employment by municipalities of employment and residence, Slovenia, 2008 (continued)

Občina Municipality	Po delovnem mestu Of employment						Po prebivališču Of residence		Stopnja registrirane brezposel- nosti % Registered unem- ployment rate %
	delovno aktivno prebival- stvo persons in employ- ment	zaposlene osebe persons in paid employ- ment	samozaposlene osebe self-employed persons				delovno aktivno prebival- stvo persons in employ- ment	registrirano brezpo- selni registered unem- ployed	
			skupaj total	samostojni podjetniki posamez- niki individual private entrepre- neurs	osebe, ki opravljajo poklicno dejavnost own account workers	kmetije farmers			
Odranci	343	215	128	25	1	101	734	70	8,7
Oplotnica	622	417	205	97	7	101	1706	127	6,9
Ormož	4595	3805	790	179	23	588	5463	488	8,2
Osilnica	105	76	29	5	0	24	167	11	6,1
Pesnica	1640	1175	466	151	11	304	3073	420	12,0
Piran/Pirano	7297	6430	867	731	61	76	7463	474	6,0
Pivka	2262	2058	204	147	8	49	2700	124	4,4
Podčetrtek	957	647	310	89	3	218	1391	135	8,8
Podlehnik	532	384	147	37	1	110	844	81	8,7
Podvelka	445	303	142	54	1	87	1053	110	9,5
Polčane	1084	884	200	112	4	84	1792	152	7,8
Polzela	1687	1449	238	108	12	119	2478	201	7,5
Postojna	6104	5559	545	404	42	99	7276	359	4,7
Prebold	1313	1106	206	120	14	72	1995	197	9,0
Preddvor	690	541	149	88	4	57	1417	52	3,5
Prevalje	1679	1442	237	143	4	90	2743	189	6,4
Ptuj	13035	12015	1019	685	99	235	10031	859	7,9
Puonci	1144	573	571	99	2	470	2474	393	13,7
Rače - Fram	1361	1094	267	151	7	110	2690	277	9,3
Radeče	1213	1083	131	65	5	61	1972	146	6,9
Radenci	1373	1139	234	105	14	115	2230	231	9,4
Radlje ob Dravi	2341	2040	300	186	11	104	2504	264	9,5
Radovljica	7081	6394	687	516	63	109	7668	301	3,8
Ravne na Koroškem	5454	5071	383	226	25	133	5137	417	7,5
Razkrižje	206	121	85	21	1	63	518	51	8,9
Rečica ob Savinji	615	463	153	68	3	82	992	111	10,0
Renče - Vogrsko	1496	1310	186	137	7	42	1813	80	4,2
Ribnica	3300	2863	437	244	15	177	4004	201	4,8
Ribnica na Pohorju	140	87	53	20	0	33	458	56	10,8
Rogaška Slatina	4743	4227	516	302	17	198	5033	508	9,2
Rogašovci	509	224	285	39	0	246	1049	256	19,6
Rogatec	961	809	153	59	3	90	1364	149	9,9
Ruše	2262	2073	190	158	9	23	3060	424	12,2
Selnica ob Dravi	1041	812	230	118	5	107	1919	237	11,0
Semič	1347	1198	149	54	0	95	1633	171	9,5
Sevnica	6284	5274	1010	454	23	533	7724	540	6,5
Sežana	6093	5391	702	424	47	231	5882	207	3,4
Slovenj Gradec	9560	8739	820	449	38	334	7427	544	6,8
Slovenska Bistrica	8073	6853	1220	662	43	515	10446	969	8,5
Slovenske Konjice	5660	4986	674	350	29	295	6453	541	7,7
Sodražica	411	329	83	55	1	27	854	47	5,2
Solčava	141	87	54	17	0	37	200	22	10,0
Središče ob Dravi	439	318	121	38	2	81	903	67	6,9
Starše	484	289	195	102	2	91	1708	172	9,1
Straža	1167	1055	113	83	6	24	1697	82	4,6
Sveta Ana	315	107	208	31	0	177	947	39	3,9
Sveta Trojica v Slov. goricah	298	149	149	36	3	111	921	49	5,1
Sveti Andraž v Slov. goricah	152	30	122	12	0	111	487	34	6,6
Sveti Jurij	537	244	292	57	3	232	1143	131	10,3
Sveti Jurij v Slov. goricah	323	132	191	34	0	158	890	44	4,7
Sveti Tomaž	285	64	221	22	0	199	927	87	8,6
Šalovci	304	78	226	14	0	212	629	109	14,8
Šempeter - Vrtojba	5300	5020	281	238	26	17	2846	136	4,6

3. Delovno aktivno prebivalstvo po občinah delovnega mesta in prebivališča, Slovenija, 2008 (nadaljevanje)

Persons in employment by municipalities of employment and residence, Slovenia, 2008 (continued)

Občina Municipality	Po delovnem mestu Of employment						Po prebivališču Of residence		Stopnja registrirane brezposel- nosti % Registered unem- ployment rate %
	delovno aktivno prebival- stvo persons in employ- ment	zaposlene osebe persons in paid employ- ment	samozaposlene osebe self-employed persons				delovno aktivno prebival- stvo persons in employ- ment	registrirano brezpo- selni registered unem- ployed	
			skupaj total	samosvojni podjetniki posamez- niki individual private entrepre- neurs	osebe, ki opravljajo poklicno dejavnost own account workers	kmetje farmers			
Šenčur	1995	1647	348	220	8	121	3506	137	3,8
Šentilj	2410	2044	366	143	7	216	3543	502	12,4
Šentjernej	1855	1471	383	130	14	239	2959	168	5,4
Šentjur	5194	4036	1158	445	23	690	8137	708	8,0
Šentrupert	854	647	207	62	2	143	1077	37	3,3
Škocjan	619	387	232	66	3	163	1394	103	6,9
Škofja Loka	8905	8098	808	514	69	225	9875	344	3,4
Škofljica	1883	1573	310	216	22	72	3734	153	3,9
Šmarje pri Jelšah	2732	2072	660	217	12	431	4069	436	9,7
Šmarješke toplice	678	556	122	61	3	57	1473	34	2,3
Šmartno ob Paki	511	398	113	52	6	55	1401	103	6,9
Šmartno pri Litiji	1229	959	270	114	5	152	2298	149	6,1
Šoštanj	2661	2272	390	189	14	187	3904	270	6,5
Štore	2007	1827	180	84	5	91	1944	135	6,5
Tabor	189	73	116	33	0	83	603	51	7,8
Tišina	584	340	244	72	2	170	1759	206	10,5
Tolmin	4486	3840	646	364	23	260	5048	337	6,3
Trbovlje	5504	5097	407	301	25	81	7111	747	9,5
Trebnje	5840	5073	767	349	20	398	6636	332	4,8
Trnovska vas	180	73	107	15	2	90	543	37	6,3
Trzin	6151	6016	135	104	17	14	1689	58	3,3
Tržič	3531	3075	456	345	24	88	6607	408	5,8
Turnišče	658	489	169	38	4	127	1409	271	16,1
Velenje	20721	19760	961	622	101	238	16087	1243	7,2
Velika Polana	205	103	101	20	1	81	599	113	15,9
Velike Lašče	700	430	270	95	5	170	1894	57	2,9
Veržej	295	225	70	26	4	41	526	48	8,4
Videm	660	336	323	93	1	229	2494	211	7,8
Vipava	1454	1158	296	150	7	139	2296	115	4,8
Vitanje	513	331	182	40	4	138	1012	83	7,6
Vodice	811	593	219	114	10	95	1945	78	3,8
Vojnik	1789	1309	480	185	3	292	3543	232	6,2
Vransko	655	491	164	48	7	110	1017	80	7,3
Vrhnika	4883	4295	588	417	41	131	7112	322	4,3
Vuzenica	832	708	124	57	5	62	1180	96	7,5
Zagorje ob Savi	5373	4771	602	333	31	238	7384	490	6,2
Zavrč	215	130	85	13	0	72	620	59	8,7
Zreče	4504	4180	324	144	12	168	3009	217	6,7
Žalec	8458	7529	929	580	49	300	9212	875	8,7
Železniki	2595	2326	269	128	11	130	3064	69	2,2
Žetale	189	78	111	21	1	90	558	43	7,2
Žiri	2049	1863	186	98	14	75	2138	53	2,4
Žirovnica	664	549	114	85	10	19	1777	71	3,8
Žužemberk	996	684	312	91	4	217	2059	74	3,4
Nerazvrščeno / Not classified	-	-	-	-	-	-	-	38	-

4. Registrirane brezposelne osebe po statističnih regijah, Slovenija, 2008
Registered unemployed persons by statistical regions, Slovenia, 2008

Statistične regije Statistical regions	Registrirane brezposelne osebe Registered unemployed persons	
	število number	Indeks / Index Ø 2007 = 100
Slovenija / Slovenia	63216	88,6
Pomurska	6733	90,8
Podravska	13412	89,4
Koroška	2421	90,3
Savinjska	9907	86,5
Zasavska	1682	85,4
Spodnjeposavska	2514	88,8
Jugovzhodna Slovenija	4223	91,9
Osrednjeslovenska	12153	87,0
Gorenjska	3945	90,8
Notranjsko-kraška	1224	92,3
Goriška	2322	88,8
Obalno-kraška	2642	85,2
Nerazvrščeno / Not classified	38	-

5. Registrirane brezposelne osebe po občinah, Slovenija, 2008
Registered unemployment rate by municipalities, Slovenia, 2008

Občine Municipalities	Registrirane brezposelne osebe Registered unemployed persons		Občine Municipalities	Registrirane brezposelne osebe Registered unemployed persons	
	število number	indeks / index Ø 2007 = 100		število number	indeks / index Ø 2007 = 100
Slovenija / Slovenia	63216	88,6	Gorenja vas - Poljane	75	113,1
Ajdovščina	423	83,1	Gorišnica	150	95,7
Apače	185	87,3	Gorje	35	96,3
Beltinci	418	89,5	Gornja Radgona	358	88,8
Benedikt	48	85,1	Gornji Grad	99	94,6
Bistrica ob Sotli	75	90,9	Gornji Petrovci	126	81,0
Bled	128	87,0	Grad	103	87,8
Bloke	34	115,7	Grosuplje	441	94,1
Bohinj	52	75,8	Hajdina	120	82,5
Borovnica	68	107,2	Hoče - Slivnica	422	88,7
Bovec	87	86,3	Hodoš/Hodos	17	86,3
Braslovče	157	79,5	Horjul	36	82,3
Brda	77	83,9	Hrastnik	446	90,8
Brezovica	180	80,7	Hrpelje - Kozina	92	86,1
Brežice	879	88,8	Idrija	123	151,2
Cankova	145	95,9	Ig	117	90,4
Celje	1993	86,1	Ilirska Bistrica	372	90,8
Cerklje na Gorenjskem	113	92,1	Ivančna Gorica	297	92,7
Cerknica	234	106,5	Izola/Isola	460	83,8
Cerkno	38	123,0	Jesenice	490	87,2
Cerkvenjak	49	100,2	Jezerško	10	82,3
Cirkulane	93	84,0	Juršinci	81	97,3
Črenšovci	239	89,3	Kamnik	492	81,3
Črna na Koroškem	119	88,9	Kanal	85	85,5
Črnomelj	599	95,0	Kidričevo	207	83,9
Destrnik	93	87,1	Kobarid	108	82,5
Divača	62	76,4	Kobilje	33	80,2
Dobje	33	76,5	Kočevje	891	91,3
Dobrepolje	58	79,4	Komen	64	82,6
Dobrna	58	82,5	Komenda	82	79,0
Dobrova - Polhov Gradec	96	77,0	Koper/Capodistria	1284	85,8
Dobrovniki/Dobronak	97	80,2	Kostanjevica na Krki	72	91,6
Dol pri Ljubljani	94	80,8	Kostel	28	85,5
Dolenjske Toplice	60	104,3	Kozje	201	83,8
Domžale	687	83,1	Kranj	1404	93,8
Dornava	83	84,0	Kranjska Gora	112	84,7
Dravograd	273	94,5	Križevci	121	91,1
Duplek	276	90,8	Krško	1023	88,4

5. Registrirane brezposelne osebe po občinah, Slovenija, 2008 (nadaljevanje)

Registered unemployment rate by municipalities, Slovenia, 2008 (continued)

Občine Municipalities	Registrirane brezposelne osebe Registered unemployed persons		Občine Municipalities	Registrirane brezposelne osebe Registered unemployed persons	
	število number	stopnja rate (%)		število number	stopnja rate (%)
Kungota	274	92,0	Rogašovci	256	95,0
Kuzma	103	82,3	Rogatec	149	87,4
Laško	447	89,5	Ruše	424	91,3
Lenart	185	98,5	Selnica ob Dravi	237	90,7
Lendava/Lendva	860	94,2	Semič	171	86,5
Litija	466	86,7	Sevnica	540	89,1
Ljubljana	7324	87,0	Sežana	207	78,0
Ljubno	113	86,7	Slovenj Gradec	544	91,1
Ljutomer	546	92,8	Slovenska Bistrica	969	93,1
Log - Dragomer	64	78,0	Slovenske Konjice	541	90,8
Logatec	187	127,0	Sodražica	47	83,9
Loška dolina	102	124,2	Solčava	22	78,1
Loški Potok	51	106,8	Središče ob Dravi	67	80,5
Lovrenc na Pohorju	152	94,3	Starše	172	88,8
Luče	61	83,1	Straža	82	84,8
Lukovica	85	71,6	Sveta Ana	39	77,3
Majšperk	145	87,0	Sveta Trojica v Slov. goricah	49	94,4
Makole	90	96,8	Sveti Andraž v Slov. goricah	34	84,2
Maribor	5206	88,4	Sveti Jurij	131	102,1
Markovci	112	89,2	Sveti Jurij v Slov. goricah	44	84,4
Medvode	340	86,6	Sveti Tomaž	87	103,0
Mengeš	147	83,4	Šalovci	109	91,7
Metlika	311	94,7	Šempeter - Vrtojba	136	87,8
Mežica	108	91,5	Šenčur	137	83,8
Miklavž na Dravskem polju	250	90,6	Šentilj	502	92,6
Miren - Kostanjevica	101	86,9	Šentjernej	168	94,7
Mirna Peč	59	78,5	Šentjur	708	92,0
Mislinja	120	81,1	Šentrupert	37	91,8
Mokronog - Trebelno	53	100,8	Škocjan	103	89,7
Moravče	74	79,5	Škofja Loka	344	96,5
Moravske Toplice	319	88,0	Škofljica	153	101,9
Mozirje	133	85,6	Šmarje pri Jelšah	436	89,4
Murska Sobota	1186	91,9	Šmarješke Toplice	34	90,1
Muta	125	86,4	Šmartno ob Paki	103	88,9
Naklo	93	83,6	Šmartno pri Litiji	149	86,7
Nazarje	94	85,2	Šoštanj	270	87,0
Nova Gorica	611	86,9	Štore	135	84,9
Novo mesto	913	91,2	Tabor	51	76,0
Odranci	70	84,4	Tišina	206	91,5
Oplotnica	127	93,6	Tolmin	337	90,9
Ormož	488	93,2	Trbovlje	747	80,4
Osilnica	11	72,5	Trebnje	332	94,7
Pesnica	420	91,7	Trnovska vas	37	89,1
Piran/Pirano	474	90,1	Trzin	58	68,2
Pivka	124	86,0	Tržič	408	88,9
Podčetrtek	135	83,6	Turnišče	271	90,7
Podlehnik	81	83,9	Velenje	1243	83,9
Podvelka	110	80,9	Velika Polana	113	93,4
Poljčane	152	82,1	Velike Lašče	57	75,4
Polzela	201	85,2	Veržej	48	106,3
Postojna	359	81,4	Videm	211	88,2
Prebold	197	80,8	Vipava	115	93,5
Preddvor	52	83,6	Vitanje	83	94,2
Prevalje	189	92,0	Vodice	78	86,7
Ptuj	859	86,4	Vojnik	232	88,8
Puconci	393	91,2	Vransko	80	73,3
Rače - Fram	277	89,1	Vrhnika	322	95,7
Radeče	146	78,6	Vuzenica	96	98,0
Radenci	231	87,0	Zagorje ob Savi	490	89,0
Radlje ob Dravi	264	91,2	Zavrč	59	79,7
Radovljica	301	91,2	Zreče	217	91,3
Ravne na Koroškem	417	90,7	Žalec	875	85,8
Razkrižje	51	81,0	Železniki	69	82,3
Rečica ob Savinji	111	91,5	Žetale	43	83,2
Renče - Vogrsko	80	80,1	Žiri	53	101,9
Ribnica	201	91,1	Žirovnica	71	87,3
Ribnica na Pohorju	56	92,0	Žužemberk	74	81,0
Rogaška Slatina	508	87,4	Nerazvrščeno / Not classified	38	-

STATISTIČNA ZNAMENJA

- ni pojava
- ... ni podatka
- . zelo nenatančna ocena, vendar različna od nič
- ∅ povprečje
- ← zajeto s podatkom v smeri puščice
- 0 podatek je manjši od 0,5 dane merske enote
- 0,0 podatek je manjši od 0,05 dane merske enote
- + in več (let, članov,...)
- 1) označba za opombo pod tabelo
- () nezadostno preverjen ali ocenjen podatek
- z podatek zaradi zaupnosti ni objavljen

METODOLOŠKA POJASNILA

Namen statističnega raziskovanja

Namen raziskovanja je zbrati podatke o delovno aktivnem prebivalstvu, njihovem številu, sestavi, gibanju in o spremembah na področju aktivnosti prebivalstva. Podatki so pomembni za ugotavljanje stanja in sprememb na trgu dela v Sloveniji.

Enote opazovanja

Enote opazovanja so:

- osebe, ki delajo (zaposleni in samozaposleni) in so na podlagi pogodbe o zaposlitvi obvezno socialno zavarovane;
- kmetje;
- registrirane brezposelne osebe;

Viri, zajetje in metode zbiranja podatkov

Podatke o zaposlenih osebah in samozaposlenih osebah (razen o kmetih) dobivamo iz Statističnega registra delovno aktivnega prebivalstva (SRDAP). Do leta 2005 smo dobivali podatke o osebah, zaposlenih pri pravnih osebah, iz mesečnega raziskovanja Mesečno poročilo o plačah in zaposlenih osebah v podjetjih, družbah in organizacijah (ZAP/M).

V SRDAP-u so upoštewane zaposlene in samozaposlene osebe, ki so obvezno socialno zavarovane, ne glede na to, ali imajo zaposlitev s polnim ali skrajšanim delovnim časom. Niso pa vključene osebe, ki delajo po podjemnih pogodbah (pogodbi o delu), avtorskih pogodbah ali za neposredno plačilo, pomagajoči družinski člani, samozaposleni, ki ne plačujejo socialnega zavarovanja, in državljani Republike Slovenije s stalno zaposlitvijo v slovenskih predstavništvih, na gradbiščih ipd. v tujini.

SRDAP se dopolnjuje oz. osvežuje s podatki iz obrazcev M, to je Prijava podatkov o pokojninskem in invalidskem ter zdravstvenem zavarovanju, zavarovanju za starševsko varstvo, zavarovanju za primer brezposelnosti in o sklenitvi delovnega razmerja (M - 1, M - 2, M - 3, M - 3A, M - DČ).

Vir podatkov o kmetih je Anketa o delovni sili (ADS), ki jo v Sloveniji izvajamo od leta 1993. Omenjena anketa je v skladu z navodili Mednarodne organizacije za delo in Eurostata, zato so izsledki tega raziskovanja mednarodno primerljivi. Od leta 1997 jo izvajamo četrtletno.

Od leta 2002 se za ugotavljanje porazdelitve kmetov po občinah in statističnih regijah uporabljajo podatki iz Popisa kmečkih gospodarstev 2000. Pred tem so se za izračun deležev kmetov v posameznih teritorialnih enotah uporabljali podatki iz popisa prebivalstva leta 1991.

STATISTICAL SIGNS

- no occurrence of event
- ... data not available
- . not zero but extremely inaccurate estimate
- ∅ average
- ← covered in the datum in the direction of the arrow
- 0 value not zero but less than 0.5 of the unit used
- 0.0 value not zero but less than 0.05 of the unit used
- + and more (years, members, etc.)
- 1) footnote
- () incomplete or estimated data
- z data not published because of confidentiality

METHODOLOGICAL EXPLANATIONS

Purpose of the statistical survey

The purpose of the statistical survey is to collect data on persons in employment (their number, structure, changes) and on the changes in the field of labour force. These data are important for assessing the situation and changes on the labour market in Slovenia.

Observation units

Observation units are:

- persons in paid employment and self-employed persons who have compulsory social insurance based on the employment contract,
- farmers and
- registered unemployed persons.

Sources, coverage and method of data collection

We obtain data on persons in paid employment and self-employed persons (except farmers) from the Statistical Register of Employment (SRDAP). Until 2005 we obtained data on persons in paid employment from the Monthly Report on Earnings and Persons in Paid Employment in Enterprises, Companies and Organisations (ZAP/M).

In SRDAP those persons in paid employment and self-employed persons are taken into consideration who have social insurance, irrespective of whether they work full time or part time. Persons working under copyright contracts, contracts for work/service, unpaid family members, self-employed persons who do not pay social insurance and citizens of the Republic of Slovenia working in Slovenian enterprises, on construction sites, etc., abroad are not covered.

SRDAP is updated with data obtained from monthly M questionnaires, i.e. Registration of Data for Pension and Disability Insurance, Health Insurance, Parental Insurance and Employment Insurance (M-1, M-2, M-3, M-3a, M-DČ).

The source of the data for farmers is the Labour Force Survey (LFS), which was in Slovenia introduced in 1993 and has been carried out quarterly since 1997. The Slovene LFS is carried out in compliance with the International Labour Organisation (ILO) and Eurostat, so that results are internationally comparable.

For the breakdown of data on farmers by municipalities and statistical regions since 2002 we have been using the 2000 Census of Agricultural Holdings data. Before 2002, for the calculation of shares for individual territorial units the data from the 1991 Census were used. The change of



Omenjena zamenjava vira za ugotavljanje števila kmetov po različnih teritorialnih enotah je prav tako povzročila spremembo v podatkih o stopnji registrirane brezposelnosti.

Z letom 2002 smo število kmetov začeli napovedovati na podlagi modela ARIMA. Pri oblikovanju modela za leto 2008 smo upoštevali četrtletne podatke o kmetih iz ADS za obdobje od prvega četrtletja 2000 do četrtega četrtletja 2008. Drugih vplivov (delovni dnevi, osamelci ipd.) nismo upoštevali. Podatki za leto 2008 so prikazani v spodnji tabeli:

the source for farmers by territorial units had influence on the change of the registered unemployment rate.

In 2002 we also started to forecast the data on farmers according to the ARIMA model. In designing the model for 2008 we took into consideration quarterly data from the Labour Force Survey for the period from 1st quarter 2000 to 4th quarter 2008. Only influences of the ARIMA model were taken into consideration, while other influences (working days, outliers, etc.) were not. The table below shows data for 2008:

Napovedano in dejansko število kmetov po ADS ter standardne napake za leto 2008

Forecasted and actual number of farmers from the LFS and the standard error for 2008

Četrletje	Napoved števila kmetov Forecasted number of farmers		Dejansko število kmetov po ADS Actual number of farmers according to the LFS		Quarter
	število number	standardna napaka standard error	število number	standardna napaka ¹⁾ standard error ¹⁾	
januar – marec	35 050	3 848	30 894	1 966	January - March
april – junij	34 066	4 570	35 194	2 226	April - June
julij – september	33 509	4 845	30 057	2 218	July - September
oktober – december	33 184	4 964	32 143	2 326	October - December

1) Pri izračunu standardne napake za dejansko število kmetov se upošteva delovno aktivno prebivalstvo po Anketi o delovni sili. When calculating the standard error for the number of farmers, the number of persons in employment compiled by the Labour Force Survey is taken into consideration.

Podatke o registriranih brezposelnih osebah nam sporoča Zavod Republike Slovenije za zaposlovanje (ZRSZ).

Data on registered unemployed persons and on registered and filled job vacancies are sent to us by the Employment Service of Slovenia.

Definicije in pojasnila

Definitions and explanations

Aktivno prebivalstvo sestavljajo delovno aktivno prebivalstvo in registrirane brezposelne osebe.

Labour force covers persons in employment and registered unemployed persons.

Delovno aktivno prebivalstvo sestavljajo zaposlene in samozaposlene osebe.

Persons in employment are persons in paid employment and self-employed persons.

Zaposlene osebe, so osebe, ki so v delovnem razmerju:

Persons in paid employment are employed by:

- **pri pravnih osebah** (podjetjih, družbah, zavodih, drugih organizacijah) ali pri podružnicah tujih podjetij; izvoljeni ali imenovani nosilci javne ali družbene funkcije; matere z otrokom, ki delajo po posebnih predpisih; lastniki podjetij, ki ta podjetja osebno vodijo in ki niso zavarovani iz drugega naslova;
- **pri fizičnih osebah** (osebe, ki opravljajo gospodarsko ali pridobitno dejavnost, in osebe, ki opravljajo poklicno dejavnost kot edini ali glavni poklic), ki uporabljajo dopolnilno delo drugih ljudi.

- **legal persons** (enterprises, companies, institutions or other organisations) or subsidiaries of foreign enterprises, elected or appointed holders of public functions, mothers with children working under special regulations, owners of enterprises who run them personally and are not insured elsewhere,
- **by natural persons** (i.e. own account workers performing their activity as the only or principal occupation), and by natural persons using supplementary work of other people.

Od 12. januarja 2004 štejejo med zaposlene osebe tudi vojake nabornike na prostovoljnem služenju vojaškega roka.

Since 12 January 2004 data on persons in paid employment include conscripts in voluntary military service.

Samozaposlene osebe so:

Self-employed persons are persons performing economic or gainful activity (individual private entrepreneurs) and own account workers performing their activity as the only or principal occupation (e.g. lawyers, independent researchers, priests, etc.).

- fizične osebe, ki opravljajo gospodarsko ali pridobitno dejavnost (samostojni podjetniki posamezniki);
- osebe, ki opravljajo poklicno dejavnost kot edini ali glavni poklic (npr. odvetniki, samostojni raziskovalci, duhovniki itd.);
- vrhunski športniki in vrhunski šahisti

Registrirane brezposelne osebe so osebe, stare vsaj 15 let, ki izpolnjujejo splošne zdravstvene pogoje za delo, so prijavljene na Zavodu RS za zaposlovanje, so pripravljene sprejeti zaposlitev in jo same tudi aktivno iščejo. Poleg tega niso v delovnem razmerju, niso upokojene, niso dijaki, študenti, vajenci ali udeleženci izobraževanja odraslih, mlajši od 26 let, in niso na prestajanju zaporne kazni, daljše od 6 mesecev. Prav tako niso samozaposlene osebe, lastniki ali solastniki gospodarskih družb ali lastniki, zakupniki, najemniki ali drugi uporabniki kmetijskega ali gozdnega zemljišča z dobičkom iz dejavnosti oz. s katastrskim dohodkom, ki je v

Registered unemployed persons are persons aged 15 or more whose health enables them to accept employment, are registered at the employment office, are willing to accept employment and are actively seeking it. In addition, they are not retired, imprisoned for more than 6 months, already employed, pupils, students, apprentices or younger than 26 and participating in adult education. Registered unemployed persons are not self-employed, owners or co-owners of enterprises, or owners, sharecroppers, renters or other users of agricultural or forest areas with cadastral income over a legally determined threshold value in the



preteklem letu presegal zakonsko določeno višino.

Stopnja registrirane brezposelnosti je odstotni delež registriranih brezposelnih oseb med aktivnim prebivalstvom. Stopnja registrirane brezposelnosti po občinah in statističnih regijah je prikazana glede na stalno prebivališče delovno aktivnih prebivalcev in registriranih brezposelnih oseb.

Časovna točka opazovanja je zadnji dan v mesecu. Letno povprečje predstavlja dvanajstina seštevka podatkov za vseh dvanajst mesecev leta.

Metodološke razlike med registrskimi in anketnimi podatki o delovno aktivnem prebivalstvu

Registrski in anketni podatki se med seboj razlikujejo glede na:

– **vir**

Registrski podatki temeljijo na Statističnem registru delovno aktivnega prebivalstva, anketni pa na Anketi o delovni sili. Pri registrskih podatkih gre za popolno zajetje, rezultati Ankete o delovni sili pa so ocene, ki temeljijo na statističnem vzorcu.

– **poročevalsko obdobje**

Registrske podatke zajemamo mesečno, in sicer po stanju na zadnji dan v mesecu, anketni podatki pa se nanašajo na aktivnost anketirane osebe v tednu pred anketiranjem (od ponedeljka do nedelje).

– **obdobje opazovanja**

Registrski podatki se zajemajo zadnji dan v mesecu, Anketa o delovni sili pa se izvaja četrtletno.

– **kategorije**

V registrskih podatkih so upoštevane le zaposlene osebe s pogodbami o zaposlitvi, po Anketi o delovni sili pa štejemo med delovno aktivno prebivalstvo tudi pomagajoče družinske člane in osebe, ki delajo po pogodbah o delu, avtorskih pogodbah ali za neposredno plačilo, skratka osebe, ki so v zadnjem tednu (od ponedeljka do nedelje) pred anketiranjem opravile kakršno koli delo za plačilo (denarno ali nedenarno), dobiček ali družinsko blaginjo.

– **objavljanje rezultatov**

Registrske in anketne podatke o delovno aktivnem prebivalstvu objavljamo v dveh ločenih publikacijah, in sicer registrske mesečno v publikaciji Aktivno prebivalstvo, anketne pa četrtletno v publikaciji Aktivno prebivalstvo (po Anketi o delovni sili). Oba naslova spadata v podzbirko Trg dela, ta pa v zbirko Statistične informacije.

Metodološke razlike med registrskimi in anketnimi podatki o brezposelnih osebah

Registrski in anketni podatki se med seboj razlikujejo glede na:

– **vir**

Registrske podatke dobimo iz Registra brezposelnih oseb na Zavodu RS za zaposlovanje, anketne pa na podlagi Ankete o delovni sili. Pri registrskih podatkih gre za popolno zajetje, rezultati Ankete o delovni sili pa so ocene, ki temeljijo na statističnem vzorcu.

– **poročevalsko obdobje**

Registrske podatke zajemamo mesečno, in sicer po stanju na zadnji dan v mesecu, anketni podatki pa se nanašajo na aktivnost anketirane osebe v tednu pred anketiranjem (od ponedeljka do nedelje).

– **obdobje opazovanja**

Registrske podatke zajemamo mesečno, po stanju na zadnji dan v mesecu, Anketa o delovni sili pa se izvaja četrtletno.

previous year.

The registered unemployment rate is the percent of registered unemployed persons in the labour force. The registered unemployment rate by municipalities and statistical regions is shown by permanent residence of persons in employment and registered unemployed persons.

The **reference date** is the last day of the month. The annual average is one twelfth of the sum of data for the twelve months of the observed year.

Methodological differences between register data and data obtained by statistical surveys of persons in employment

Register data and data obtained by statistical surveys differ regarding:

– **source**

Register data are based on the Statistical Register of Employment, while survey data are obtained by the Labour Force Survey. In register data we have full coverage while Labour Force Survey results are estimates based on a statistical sample.

– **reporting period**

Register data are extracted on the last day of the month, while survey data refer to the activity of the respondent in the week before the interview (from Monday to Sunday).

– **observation period**

Register data are extracted on the last day of the month, while the Labour Force Survey is carried out quarterly.

– **categories included in persons in paid employment**

Register data cover only persons in paid employment with employment contracts, while the Labour Force Survey also covers unpaid family workers and persons working under contracts for work/service or for direct payment, i.e. persons who in the week (from Monday to Sunday) before the interview performed any work for payment (in money or in kind), profit or family gain.

– **publishing**

Register and survey data are published in two separate issues of Rapid Reports. Register data are published monthly in Rapid Reports: Labour Force, while survey data are published quarterly in Rapid Reports: Labour Force Survey Results.

Methodological differences between register data and data obtained by statistical surveys of unemployed persons

Register data and data obtained by statistical surveys differ regarding:

– **source**

Register data are obtained from the Register of Unemployed Persons, which is kept by the Employment Service of Slovenia, while survey data are obtained by the Labour Force Survey. In register data we have full coverage, while Labour Force Survey results are estimates based on a statistical sample.

– **reporting period**

Register data are extracted on the last day of the month, while survey data refer to the activity of the respondent in the week before the interview (from Monday to Sunday).

– **observation period**

Register data are extracted on the last day of the month, while the Labour Force Survey is carried out quarterly.

– definiciji brezposelne osebe

Registrirana brezposelna oseba je oseba, ki je prijavljena na Zavodu za zaposlovanje in ki ustreza vsem merilom brezposelnosti, določenim na Zavodu za zaposlovanje. Brezposelna oseba po Anketi o delovni sili je oseba, ki v zadnjem tednu (od ponedeljka do nedelje) pred anketiranjem ni niti eno uro delala za plačilo (denarno ali nedenarno), dobiček ali družinsko blaginjo, vendar v zadnjih štirih tednih aktivno išče delo in ga je v dveh tednih tudi pripravljena sprejeti. Med brezposelne osebe spadajo tudi tiste, ki so že našle delo in ga bodo začele opravljati po anketiranju.

– objavljanje rezultatov

Registrske in anketne podatke o brezposelnih osebah objavljamo v dveh ločenih publikacijah, in sicer registrske mesečno v publikaciji Aktivno prebivalstvo, anketne pa četrtletno v publikaciji Aktivno prebivalstvo (po Anketi o delovni sili). Obe publikaciji spadata v podzbirko Trg dela, ta pa v zbirko Statistične informacije.

Objavljanje rezultatov

Mesečno:

- Prva statistična objava (elektronsko)
- Statistične informacije. Trg dela. Aktivno prebivalstvo (elektronsko)
- Pomembnejši statistični podatki (PSP)
- Aktivno prebivalstvo (po anketi o delovni sili), Slovenija

Letno:

- Statistični letopis Republike Slovenije
- Slovenija v številkah
- Aktivno prebivalstvo, Slovenija
- Rezultati raziskovanj. Trg dela

– definitions of unemployed persons

Registered unemployed persons are persons who are registered by the employment office and fulfil all criteria defined by the employment office. According to the Labour Force Survey, unemployed persons are persons who in the week (from Monday to Sunday) before the interview did not perform any work for payment (in money or in kind), profit or family gain but have been actively seeking work in the last four weeks before the interview and are prepared to accept it in two weeks. Unemployed persons are also those who found work and will start working shortly after the interview.

– publishing:

Register and survey data are published in two separate issues of Rapid Reports. Register data are published monthly in Rapid Reports: Labour Force, while survey data are published quarterly in Rapid Reports: Labour Force Survey Results.

Publishing

Monthly:

- First Release (online)
- Rapid Reports (online). Labour Market. Labour Force
- Some Important Statistics on Slovenia
- Labour Force, Slovenia

Yearly:

- Statistical Yearbook of the Republic of Slovenia
- Slovenia in Figures
- Labour Force, Slovenia
- Results of Surveys. Labour Force

Sestavil / Prepared by: Samo Grošelj

Izdaja, založba in tisk Statistični urad Republike Slovenije, Ljubljana, Vožarski pot 12 - **Uporaba in objava podatkov dovoljena le z navedbo vira** - Odgovarja generalna direktorica mag. Irena Križman - Urednica zbirke Statistične informacije Marina Urbas - Urednica podzbirke Tatjana Novak - Slovensko besedilo jezikovno uredila Ivanka Zobec - Angleško besedilo jezikovno uredil Boris Panič - Naklada 42 izvodov - ISSN zbirke Statistične informacije 1408-192X - ISSN podzbirke Trg dela 1408-8886 - Informacije daje Informacijsko središče, tel.: (01) 241 51 04 - El. pošta: info.stat@gov.si - <http://www.stat.si>.

Edited, published and printed by the Statistical Office of the Republic of Slovenia, Ljubljana, Vožarski pot 12 - **These data can be used provided the source is acknowledged** - Director-General Irena Križman - Rapid Reports editor Marina Urbas - Subject-matter editor Tatjana Novak - Slovene language editor Ivanka Zobec - English language editor Boris Panič - Total print run 42 copies - ISSN of Rapid Reports 1408-192X - ISSN of subcollection Labour market 1408-8886 - Information is given by the Information Centre of the Statistical Office of the Republic of Slovenia, tel.: +386 1 241 51 04 - E-mail: info.stat@gov.si - <http://www.stat.si>.