



4. junij 2018
končni podatki

Konec leta 2017 delovno aktivnih oseb za 8,0 % več kot konec leta 2012, predvsem zaradi višje upokojitvene meje

Strukturni podatki delovno aktivnega prebivalstva, Slovenija, 31. 12. 2017

Konec leta 2017 je bilo v Sloveniji 856.201 delovno aktivnih oseb, kar je za 8,0 % več kot pred petimi leti, in sicer predvsem zaradi povečanja števila delovno aktivnih oseb v zasebnem sektorju (za 10,2 %).

Konec leta 2017 delovno aktivnih oseb za 8,0 % več kot konec leta 2012, predvsem zaradi višje starostne meje za upokojitev

Konec leta 2017 je bilo v Sloveniji 856.201 delovno aktivnih oseb, od tega je bilo 89,4 % zaposlenih oseb in 10,6 % samozaposlenih oseb. 93,5 % zaposlenih oseb je bilo zaposlenih pri pravnih osebah, preostalih 6,5 % pa pri fizičnih osebah. Število delovno aktivnih oseb je bilo za 3,8 % višje kot v prejšnjem letu (2016) in za 8,0 % višje kot pred petimi leti. Število samozaposlenih oseb je bilo nekoliko nižje kot pred petimi leti (za 2,1 %), število zaposlenih oseb pa je bilo za 9,3 % višje.

Med delovno aktivnimi številčno vseskozi prevladujejo moški; konec leta 2017 je bilo številčno razmerje med delovno aktivnimi moškimi in ženskami 54,6 % : 45,4 %. Delež moških se je v zadnjih petih letih zmanjšal za 0,3 odstotne točke, delež žensk pa se je za prav toliko povečal.

Povprečna starost delovno aktivnih oseb se v zadnjih letih povečuje: konec leta 2017 je bila 42,5 let, konec leta 2012 pa 41,4 leta. Delovno aktivne ženske so bile konec leta 2017 v povprečju nekoliko starejše od delovno aktivnih moških; prve so bile stare povprečno 42,9 leta, drugi pa 42,2 leta. Konec leta 2012 je bila povprečna starost obojih 41,4 leta.

Med delovno aktivnimi moškimi je največ 35–39-letnikov (15,0 %), med delovno aktivnimi ženskami pa 40–44-letnic (15,6 %) in 50–54-letnic (prav tako 15,6 %). V zadnjih petih letih se je precej povečalo število delovno aktivnih, starih 55 let in več (za 68,4 %). V precej večji meri se je v tem času povečalo število delovno aktivnih žensk teh starosti kot število enako starih delovno aktivnih moških, kar je razumljivo, saj je bila prej starostna meja za upokojitev pri ženskah nižja kot pri moških.

Izobrazbena sestava delovno aktivnih žensk je nekoliko boljša od izobrazbene sestave delovno aktivnih moških, saj je delež višje- oz. visokošolsko izobraženih med ženskami precej višji kot med moškimi; konec leta 2017 je imelo namreč tako izobrazbo 44,6 % vseh delovno aktivnih žensk in 25,9 % vseh delovno aktivnih moških. Delež delovno aktivnih žensk s tako izobrazbo se je v zadnjih petih letih povečal za 6,4 odstotne točke, delež enako izobraženih delovno aktivnih moških pa za 3,7 odstotne točke. Delež žensk s srednješolsko izobrazbo in delež žensk z višje- oz. visokošolsko izobrazbo sta precej izenačena: konec leta 2017 je imelo srednješolsko izobrazbo 47,0 % delovno aktivnih žensk, tj. le še za 2,3 odstotne točke več, kot je bilo žensk z višje- oz. visokošolsko izobrazbo. Med delovno aktivnimi moškimi je ta razlika še vedno precejšnja; konec leta 2017 je imelo namreč srednješolsko izobrazbo 63,8 % delovno aktivnih moških ali kar za 37,9 odstotne točke več, kot je bilo tistih z višje- oz. visokošolsko izobrazbo. Pač pa se je delež moških z osnovnošolsko izobrazbo znižal v zadnjih petih letih nekoliko izraziteje (za 4,0 odstotne točke) kot delež žensk s tako izobrazbo (za 2,7 odstotne točke); konec leta 2017 je bilo tako prvih 10,3 %, drugih pa 8,4 %.

Glede na institucionalni sektor zaposlitve je bilo konec leta 2017 približno tri četrtine delovno aktivnih oseb zaposlenih v zasebnem sektorju (72,4 %), približno četrtina pa v javnem sektorju (27,6 %), v okviru javnega sektorja pa v sektorju država 19,9 % od vseh delovno aktivnih oseb. Glede na prejšnje leto (tj. 2016) je bilo povečanje števila delovno aktivnih izrazitejše v zasebnem (za 5,2 %) kot v javnem sektorju (za 0,4 %), prav tako tudi glede na konec leta 2012, le da je bilo povečanje števila delovno aktivnih oseb v zasebnem sektorju še izrazitejše (za 10,2 %) kot v javnem sektorju (za 2,5 %; v okviru javnega sektorja pa je bilo povečanje v

sektorju država 5,8-odstotno).

Med delovno aktivnimi osebami, zaposlenimi v javnem sektorju, so bile konec leta 2017 zastopane v največjem odstotku delovno aktivne osebe z višje- oz. visokošolsko izobrazbo; bilo jih je 55,6 %; 39,4 % jih je imelo dokončano srednješolsko izobrazbo, 4,9 % osnovnošolsko izobrazbo ali manj. V zasebnem sektorju so bili največja skupina delovno aktivne osebe s srednješolsko izobrazbo; bilo jih je 62,5 %; sledile so osebe z višje- oz. visokošolsko izobrazbo, teh je bilo 26,3 %; takih z osnovnošolsko izobrazbo ali manj pa je bilo 11,2 %.

Med delovno aktivnimi moškimi v Sloveniji so bili konec leta 2017 najštevilnejši tisti, ki so opravljali naslednje poklice (po SKP-08): vozniki težkih tovornjakov in vlačilcev (5,3 %), delavci za preprosta dela v predelovalnih dejavnostih (2,9 %), komercialni zastopniki za prodajo ipd. (2,7 %), skladiščniki in uradniki za nabavo in prodajo (2,4 %) in mehaniki in serviserji kmetijskih, industrijskih in drugih strojev (1,9 %). Med delovno aktivnimi ženskami pa so številčno prevladovale tiste, ki so opravljale naslednje poklice (po SKP-08): prodajalke (6,9 %), čistilke, strežnice in gospodinjske pomočnice ipd. v uradih, hotelih in drugih ustanovah (4,3 %), tajnice (4,2 %), delavke za preprosta dela v predelovalnih dejavnostih (3,4 %) in vzgojiteljice in pomočnice vzgojiteljic predšolskih otrok (3,2 %).

Med invalidi v Sloveniji konec leta 2017 več žensk kot moških

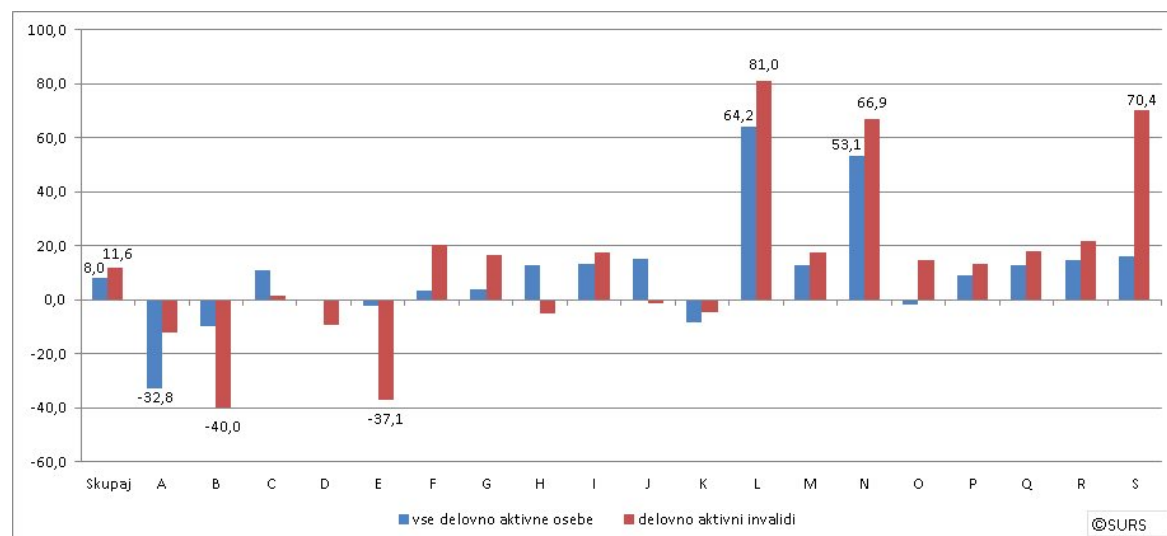
Med invalidi v Sloveniji je bilo konec leta 2017 delovno aktivnih 33.290, kar je za 3,4 % več, kot jih je bilo pred enim letom, in za 11,6 % več, kot jih je bilo pred petimi leti. Žensk je bilo tokrat nekoliko več (50,3 %) kot moških (49,7 %). V zadnjem letu se je izraziteje povečalo število delovno aktivnih invalidnih oseb ženskega spola (za 5,4 %) kot število delovno aktivnih invalidnih oseb moškega spola (za 1,4 %), prav tako tudi v zadnjih petih letih, le da je bila razlika v povečanju še opaznejša (med ženskami za 20,5 %, med moškimi za 3,8 %).

Pretežni del invalidnih oseb moškega spola je bilo zaposlenih v predelovalnih dejavnostih (40,0 %), sledile so druge raznovrstne poslovne dejavnosti (11,0 %) in gradbeništvo (8,0 %). Invalidne osebe ženskega spola so v največjem obsegu zaposlovalne dejavnosti (25,9 %), zdravstvo in socialno varstvo (20,5 %), trgovina, vzdrževanje in popravila motornih vozil (10,6 %) ter izobraževanje (10,3 %).

Konec leta 2017 je bilo številčno razmerje med invalidnimi osebami moškega in ženskega spola, zaposlenimi v zasebnem sektorju, 55,0 % : 45,0 %, medtem ko je bilo v javnem sektorju žensk več, 60,8 %, moških pa 39,2 %, od tega je bilo v sektorju država prvih 75,9 %, drugih pa 24,1 %. V zadnjih petih letih je bilo povečanje števila zaposlenih invalidnih oseb izrazitejše v zasebnem sektorju (med ženskami za 26,7 %, med moškimi za 8,8 %); v javnem sektorju se je namreč število ženskih invalidnih oseb med zaposlenimi povečalo za 12,4 %, število moških invalidnih oseb pa se je zmanjšalo za 8,1 %.

V zadnjih petih letih se je izraziteje spremenila izobrazbena sestava zaposlenih invalidnih oseb. Število teh oseb ženskega spola z višje- oz. visokošolsko izobrazbo se je v zasebnem sektorju povečalo za 72,8 %, število invalidnih oseb moškega spola s tako izobrazbo pa za 56,6 %. V javnem sektorju se je število invalidnih oseb ženskega spola s tovrstno izobrazbo povečalo za 28,3 %, število invalidnih oseb moškega spola z enako izobrazbo pa za 3,4 %. Povečalo se je tudi število zaposlenih invalidnih oseb ženskega spola s srednješolsko izobrazbo, in to v obeh sektorjih (za 34,3 % v zasebnem sektorju in za 11,3 % v javnem sektorju), medtem ko se je število invalidnih oseb moškega spola s tovrstno izobrazbo v zasebnem sektorju povečalo (za 15,4 %), v javnem sektorju pa zmanjšalo (za 4,3 %). Zmanjšalo se je tudi število invalidnih oseb ženskega in moškega spola z osnovnošolsko izobrazbo ali manj v javnem sektorju, medtem ko se je v zasebnem sektorju med invalidnimi osebami ženskega spola povečalo.

Delovno aktivne osebe in delovno aktivni invalidi (brez kmetov) po dejavnosti (SKD 2008), Slovenija, 2017/2012



Vir: SURS

Podrobni podatki

Podrobni podatki in časovne vrste podatkov so vam na voljo na [podatkovnem portalu SI-STAT](#); ta vam omogoča, da podatke pregledujete na zelo enostaven način in si jih tudi izpišete v različnih formatih. Registrirani uporabniki si tabele lahko shranite za poznejši pregled; lahko se tudi naročite na samodejno obveščanje o posodobitvah podatkov.

Avtor/-ji: Melita Seljak

Naslednja objava: 4. 6. 2019

Statistični urad Republike Slovenije
Litostrojska cesta 54, 1000 Ljubljana

Informacijsko središče:
telefon: (01) 241 64 04
faks: (01) 241 53 44
info.stat@gov.si
www.stat.si

© Statistični urad Republike Slovenije
Uporaba in objava podatkov dovoljeni le z navedbo vira.