



REPUBLIKA SLOVENIJA



STATISTIČNI URAD REPUBLIKE SLOVENIJE

STANDARDNO POROČILO O KAKOVOSTI

ZA RAZISKOVANJE

Indeksi uvoznih cen ZA LETO

2013

Poročilo pripravila: Zdenka Blejec

Datum: september 2014

Kazalo

0	Metodološka pojasnila o statističnem raziskovanju	4
1	Ustreznost	7
1.1	Uporabniki podatkov iz raziskovanja.....	7
1.1.1	Ključni uporabniki podatkov iz raziskovanja.....	7
1.1.1	Komuniciranje z uporabniki.....	7
1.2	Delež manjkajočih statistik.....	7
2	Točnost ocen	8
2.1	Vzorčne napake.....	8
2.1.1	Postopek za izračun vzorčne napake.....	8
2.1.2	Pojasnila.....	8
2.1.3	Ukrepi za zmanjšanje vzorčnih napak.....	8
2.2	Priistranskost zaradi zajema.....	8
2.2.1	Postopek za izračun priistranskosti.....	8
2.2.2	Priistranskost.....	8
2.2.3	Pojasnila.....	8
2.2.4	Ukrepi za zmanjšanje priistranskosti.....	8
2.3	Nevzorčne napake.....	8
2.3.1	Napake zaradi neodgovora.....	8
2.3.1.1	Stopnja neodgovora enote.....	8
2.3.1.2	Stopnje neodgovora spremenljivke.....	8
2.3.1.3	Uporabljeni postopki v primeru neodgovora.....	9
2.3.1.4	Delež vstavljenih (imputiranih) podatkov.....	9
2.3.1.5	Uporabljeni postopki za zmanjšanje stopenj neodgovora.....	10
2.3.2	Napake zaradi neustreznega pokritja.....	10
2.3.2.1	Delež nadpokritja.....	10
2.3.2.2	Napaka zaradi podpokritja.....	10
2.3.2.3	Ukrepi za zmanjšanje napak zaradi neustreznega pokritja.....	10
2.3.3	Merske napake.....	10
2.3.3.1	Kontrole za zaznavanje napak.....	10
2.3.3.2	Razlogi za nastanek merskih napak.....	11
2.3.3.3	Uporabljeni postopki v primeru napak.....	11
2.3.3.4	Delež urejanja podatkov.....	11
2.3.3.5	Ukrepi za zmanjšanje števila merskih napak.....	11
3	Pravočasnost in točnost objave	12
3.1	Pravočasnost objave.....	12
3.1.1	Pravočasnost prve objave.....	12
3.1.2	Pravočasnost objave končnih rezultatov.....	12
3.1.3	Razlogi za večje zamude in ukrepi za izboljšanje pravočasnosti.....	12
3.2	Točnost objave.....	12
3.2.1	Točnost prve objave.....	12
3.2.2	Razlogi za večje zamude in ukrepi za izboljšanje točnosti objav.....	12
4	Dostopnost in jasnost informacij	13
4.1	Dostopnost informacij.....	13
4.1.1	Uporabljeni načini za izkazovanje rezultatov.....	13
4.2	Jasnost izkazanih informacij.....	13
4.2.1	Oblike izkazovanja podatkov.....	13
4.2.1.1	Tiskane publikacije.....	13
4.2.1.2	Spletna objava.....	13
4.2.1.3	Druge oblike izkazovanja rezultatov.....	14

4.2.2	Izkazani rezultati	14
4.2.3	Raven podrobnosti izkazovanja rezultatov.....	14
4.2.4	Metapodatki	14
4.2.5	Ukrepi za izboljšanje jasnosti izkazanih rezultatov	14
5	Primerljivost statistik.....	15
5.1	Časovna primerljivost.....	15
5.1.1	Dolžina primerljivih časovnih vrst	15
5.1.2	Prelomi v časovni vrsti	15
5.1.3	Drugi dejavniki, ki vplivajo na časovno primerljivost	15
5.2	Krajevna primerljivost.....	15
5.2.1	Primerljivost z drugimi članicami Evropskega statističnega sistema	15
5.3	Desezoniranje	15
6	Skladnost.....	16
6.1	Skladnost med začasnimi in končnimi podatki	16
6.1.1	Politika objavljanja začasnih podatkov	16
6.1.2	Skladnost med začasnimi in končnimi podatki	16
6.1.3	Razlogi za večje razlike med začasnimi in končnimi podatki	16
6.2	Skladnost z rezultati referenčnega vira.....	16
6.2.1	Kratek opis referenčnega vira.....	16
6.2.2	Skladnost z rezultati iz referenčnega vira	17
6.2.3	Razlogi za večje razlike med viri	17
7	Stroški in obremenitve	18
7.1	Stroški raziskovanja za urad	18
7.2	Obremenitev poročevalskih enot	18
7.3	Ukrepi za zmanjšanje stroškov in obremenitev	18

0 Metodološka pojasnila o statističnem raziskovanju

Namen raziskovanja

Statistično raziskovanje Indeksi uvoznih cen (v nadaljevanju IUC) meri dinamiko cen uvoženih proizvodov. Za uvožen proizvod štejemo vsak proizvod, ki ni bil proizveden v Sloveniji, temveč je bil uvožen iz drugih držav ali dobavljen iz držav članic Evropske unije. IUC sestavljata dva podindeksa, in sicer glede na območje, od koder so bili proizvodi uvoženi ali dobavljeni:

- indeks uvoznih cen – evroobmočje (v izračun indeksa so zajeti vsi proizvodi, ki jih slovenski uvozniki dobavljajo iz držav članic Evropske unije, v katerih je evro nacionalna valuta),
- indeks uvoznih cen – neevroobmočje (v izračun indeksa so zajeti vsi proizvodi, ki jih slovenski uvozniki uvažajo iz držav, v katerih evro ni nacionalna enota).

Pravna podlaga za raziskovanje

Statistično raziskovanje IUC izvajamo na podlagi Uredbe Evropskega parlamenta in Sveta (ES) št. 1158/05 o spremembah Uredbe Sveta (ES) št. 1165/98 o kratkoročnih statističnih kazalnikih, na podlagi Zakona o državni statistiki (Uradni list RS, št. 45/95 in št. 9/01) in Letnega programa statističnih raziskovanj za 2013 (Uradni list RS, št. 89/12).

Enote opazovanja

Opazovane enote so slovenska podjetja, ki uvažajo oziroma dobavljajo proizvode s tujega trga in po svoji glavni dejavnosti spadajo v naslednja področja dejavnosti po Standardni klasifikaciji dejavnosti (v nadaljevanju SKD 2008): B – Rudarstvo, C – Predelovalne dejavnosti, D – Oskrba z električno energijo, plinom in paro. Eden izmed pogojev, da se podjetje vključi v statistično raziskovanje, je, da uvažata oziroma dobavlja proizvode na slovenski trg.

Zajetje

Podjetja v statistično raziskovanje IUC izberemo na podlagi metode zajema s premakljivim pragom. Cene uvoženih proizvodov zbiramo po Kombinirani nomenklaturi (KN), obdelujemo in izkazujemo pa po Klasifikaciji proizvodov po dejavnosti (CPA). Proizvode razvrščamo v posamezne ožje in širše dejavnosti CPA glede na izvor proizvoda. To pomeni, da so proizvodi razvrščeni glede na dejavnost, v kateri je bil posamezni proizvod proizveden. V vzorec so zajeta proizvodna in trgovska podjetja (v nadaljevanju poročevalske enote), katerih vrednost uvoza posamezne tarifne številke po Kombinirani nomenklaturi (v nadaljevanju KN) presega vrednost 49.999 EUR.

V letu 2013 je bilo v izračun IUC zajetih 422 poročevalskih enot, ki so nam mesečno sporočale cene za okrog 1.800 uvoženih oziroma dobavljenih proizvodov.

Zbiranje podatkov

Cene uvoženih proizvodov se zbirajo mesečno z vprašalniki; te pošljemo v izpolnitev izbranim uvoznim podjetjem, da nam na njih mesečno sporočajo uvozne cene. Vprašalniki so oblikovani individualno, in sicer tako, da zajemajo le tiste proizvode, ki veljajo za izbrano podjetje.

Ključne spremenljivke

Ključni spremenljivki raziskovanja sta:

- uvozna cena proizvoda za tekoči mesec
- register intrastat (uteži).

Ključne statistike

Individualni cenovni indeksi – neposredno iz podatkov o cenah izračunamo individualne indekse posameznih reprezentativnih proizvodov za vsak tekoči mesec v primerjavi z baznim mesecem (to je december prejšnjega leta).

$$I_{t/d} = \frac{p_t}{p_d} \times 100$$

p_t = cena določenega proizvoda v tekočem obdobju t

p_d = cena določenega proizvoda v baznem obdobju d

Agregatni indeksi na višjih ravneh – iz individualnih indeksov s tehtano aritmetično sredino izračunamo *agregatne* indekse, to je indekse razredov in skupin, nadalje indekse oddelkov, področij, podpodročij, indekse dejavnosti po namenu porabe proizvodov in skupni indeks, po naslednji formuli:

$$I_{t/d} = \frac{\sum_{i=1}^n \frac{p_{ti}}{p_{di}} * w_{di}}{\sum_{i=1}^n w_{di}} \times 100$$

kjer je:

$I_{t/d}$... indeks razredov, skupin itd. oz. skupni indeks

p_{ti} ... cena i -tega proizvoda v tekočem mesecu

p_{di} ... cena i -tega proizvoda v decembru

w_{di} ... utež (ponder) za posamezni proizvod v decembru

n ... število proizvodov.

Definicije in pojasnila

Cena uvoženega proizvoda – cena, po kateri se uvažajo oziroma pridobivajo proizvodi s tujega tržišča.

Indeksi uvoznih cen – indeksi uvoznih cen so indeksi, s katerimi spremljamo gibanje cen uvoženih proizvodov. V izračun teh indeksov so zajeti vsi uvoženi proizvodi, katerih cene zbiramo.

Indeks uvoznih cen – evroobmočje – v izračun so zajeti vsi tisti proizvodi, ki jih uvozniki dobavljajo iz držav članic EU, v katerih je evro nacionalna valuta¹.

Indeks uvoznih cen – neevroobmočje – v izračun so zajeti vsi proizvodi, ki jih slovenski uvozniki uvažajo iz tretjih držav, to je tistih, v katerih evro ni nacionalna valuta¹.

Obdelava podatkov

Cene uvoženih proizvodov zbiramo mesečno, z individualno oblikovanimi vprašalniki. Ti se pošljejo poročevalskim enotam na začetku koledarskega leta za vseh dvanajst mesecev. Poročevalske enote morajo v petih dneh po koncu vsakega referenčnega obdobja vrniti na Urad en izpolnjen vprašalnik.

Ko so podatki za določen mesec zbrani, jih vnesemo v program za vnos in kontrolo vhodnih podatkov (Blaise). Omenjeni program je oblikovan tako, da vsebuje kontrolne mehanizme, ki zagotavljajo osnovno preverjanje vnesenih podatkov (opozorilo ob napačnem vnosu oznake za četrletje, opozorilo ob večjih odmikih med ceno za prejšnje in ceno za tekoče obdobje ipd.).

Po končanem vnosu podatkov v program Blaise se opravi dodatna kontrola. Opravijo se morebitni popravki in vstavijo se manjkajoče vrednosti – cene. Zajem cen mora biti vsak mesec popoln.

Preverjeni »izhodni material« se naloži v podatkovno bazo (Oracle), v kateri so shranjeni vsi do takrat zbrani podatki. Potem se izvede izračun indeksov (s programom SAS). Sledi ugotavljanje pravilnosti izračunanih indeksov od najnižje do najvišje ravni, nato pa priprava podatkov za prvo objavo (priprava tabele, grafikona, komentarja, posodabljanje podatkov v podatkovnem portalu SI-STAT, priprava datoteke za pošiljanje podatkov na Eurostat).

Objavljanje rezultatov

Podatki se objavljajo mesečno in letno v obliki indeksov.

Mesečno: *Prva objava* – www.stat.si, *Podatkovna baza SI-STAT, Pomembnejši statistični podatki o Sloveniji (PSP)*.

Letno: *Slovenija v številkah, do leta 2013 Statistični letopis Republike Slovenije*

Vprašalnik

Vprašalnik je dostopen na spletnem naslovu:

http://www.stat.si/metodologija_vpr_prikaz.asp?vpr_id=2446&pod=4&kon=0&leto=2014 .

Metodološka pojasnila

Metodološka pojasnila Indeksi uvoznih cen, Slovenija, so dostopna na spletnem naslovu:

http://www.stat.si/metodologija_pojasnila.asp?pod=4 .

¹ Delitev podatkov na evro- in neevroobmočje se vrši na podlagi šifre države, iz katere je proizvod dobavljen ali uvožen. Podatek o državi posreduje poročevalska enota, podatki pa se nadalje delijo v dve ločeni obdelavi na podlagi šifranta.

1 Ustreznost

Ustreznost opisuje, do katere stopnje statistični podatki zadovoljujejo potrebe uporabnikov. Stopnja ustreznosti je določena glede na to, ali so na voljo vsi statistični podatki, ki jih uporabniki potrebujejo, in do katere mere objavljeni podatki in prav tako tudi uporabljeni koncepti (definicije, klasifikacije) ustrezajo potrebam uporabnikov.

1.1 Uporabniki podatkov iz raziskovanja

1.1.1 Ključni uporabniki podatkov iz raziskovanja

Tabela 1.1: Ključni uporabniki podatkov iz raziskovanja IUC

Javni sektor	Državna uprava Zbornična združenja Drugi organi javne uprave
Gospodarski subjekti	Gospodarski subjekti – (pravne in fizične osebe)
Znanost, raziskovanje in izobraževanje	Izobraževalne ustanove Inštituti in druge raziskovalne ustanove Urad za makroekonomske analize in razvoj Knjižnice
Druge institucije	Banka Slovenije, Gospodarska zbornica Slovenije
Splošna javnost	Da
Mediji	Da
Tuji uporabniki	Eurostat, Evropska centralna banka, Organizacija za gospodarsko sodelovanje in razvoj Mednarodni denarni sklad
Notranji uporabniki	Nacionalni računi Poslovne statistike

1.1.1 Komuniciranje z uporabniki

Glavna oblika komuniciranja z uporabniki so statistični sosveti za posamezna področja državne statistike. Sosvet za statistiko cen se sestane v razmiku leta in pol; poleg predstavnikov SURS ga sestavljajo še predstavniki državnih in drugih institucij, ki uporabljajo in se kakor koli srečujejo s podatki statistike cen. Namen Sosveta za statistiko cen je, da Statistični urad predstavi predstavnikom strokovne javnosti in ključnih uporabnikov storitev državne statistike svoje razvojne dosežke na področju statistike cen ter jim omogoči razpravo o odprtih vprašanjih. Več o vsebini dela sosveta lahko preberete na spletni strani: http://www.stat.si/drz_stat_sosveti_seznam.asp?sosvet=02. Poleg statističnih sosvetov komuniciranje z uporabniki poteka še na strokovnem posvetovanju Statistični dnevi, na novinarskih konferencah, predavanjih, na sejmih in prek spletne strani.

1.2 Delež manjkajočih statistik

Delež manjkajočih statistik znaša 0 %.

2 Točnost ocen

Točnost ocen je definirana kot ujemanje med vrednostjo, ki jo dobimo na koncu statistične obdelave, in pravo, toda neznanu populacijsko vrednostjo.

2.1 Vzorčne napake

2.1.1 Postopek za izračun vzorčne napake

Raziskovanje ne poteka na podlagi slučajnega vzorca, zato ocene ne vsebujejo vzorčne napake.

2.1.2 Pojasnila

Glej 2.1.1.

2.1.3 Ukrepi za zmanjšanje vzorčnih napak

Glej 2.1.1.

2.2 Pristranskost zaradi zajema

2.2.1 Postopek za izračun pristranskosti

Glej 2.1.1.

2.2.2 Pristranskost

Glej 2.1.1.

2.2.3 Pojasnila

Glej 2.1.1.

2.2.4 Ukrepi za zmanjšanje pristranskosti

Glej 2.1.1.

2.3 Nevzorčne napake

2.3.1 Napake zaradi neodgovora

2.3.1.1 Stopnja neodgovora enote

Tabela 2.1: Stopnja neodgovora enote, 2013

Referenčno obdobje	I	II	III	IV	V	VI	VII	VIII	IX	X	XI	XII	Povprečje
Število ustreznih enot	422	421	416	416	414	415	415	415	416	416	415	415	416
Število neodgovorov	0	0	1	1	2	1	1	1	0	0	1	1	1
Stopnja neodgovora %	0,0	0,0	0,2	0,2	0,5	0,2	0,2	0,2	0,0	0,0	0,2	0,2	0,2

2.3.1.2 Stopnje neodgovora spremenljivke

Stopnja neodgovora spremenljivke je pri statističnem raziskovanju IUC nizka. Poročevalske enote vprašalnik vedno izpolnijo v celoti. Če ga morda kdaj le ne izpolnijo v celoti, potem v

fazi zbiranja in urejanja podatkov poročevalsko enoto pokličemo in pridobimo manjkajoče podatke o cenah; če stika s poročevalsko enoto iz različnih razlogov ni mogoče vzpostaviti, uporabimo različne statistične metode za oceno manjkajočih cen.

2.3.1.3 Uporabljeni postopki v primeru neodgovora

Če za opazovani mesec ni podatka o ceni za izbran reprezentativni proizvod (neodgovor za spremenljivko), podatek ocenimo. Za oceno podatka se uporabijo različne metode, odvisno od podatkov, ki jih imamo na voljo, in od razloga, zakaj cena ni bila podana (nov reprezentativni proizvod, stečaj, likvidacija, nova linija proizvodnje proizvodov itd.).

Najpogosteje uporabljene metode so:

Metoda direktne primerjave cen: ta metoda se uporabi, če sprememba v ceni med starim in novim proizvodom ni prevelika ($\pm 2\%$) in osnovne karakteristike proizvoda ostanejo nespremenjene.

Metoda indeksacije: ta metoda se uporabi, če je bil star, neaktualen proizvod zamenjan z novim, bolj reprezentativnim proizvodom.

Metoda prekrivanja: ta metoda se uporabi, če imamo informacijo, da je imela cena novega proizvoda v preteklosti enako gibanje, kot se je gibala cena starega proizvoda.

Metoda ocene opcijskih stroškov: ta metoda se uporabi, če nam poročevalska enota lahko posreduje informacije o tem, kateri novi elementi so vplivali na ceno in kolikšen je bil njihov vpliv oz. kolikšna je bila cena.

Metoda vlečenja: ta metoda se uporabi, če vemo, da bo cena v prihodnjem opazovanem obdobju (naslednji mesec) spet na voljo. Torej metodo uporabimo največ 2 meseca zaporedoma, in ne več, razen pri sezonskih proizvodih.

Metoda ocene s strani eksperta: metodo uporabimo, če nam strokovnjak (izvedenec) poročevalske enote posreduje informacijo ali oceno o tem, koliko je na spremembo cene vplivala sprememba kakovosti in koliko se je dejansko dvignila cena opazovanega proizvoda. Oceno lahko naredi tudi svetovalec, ki vodi raziskovanje, saj je seznanjen z gibanjem cen sorodnih proizvodov, s karakteristiko cene ter s preteklim poslovanjem in politiko oblikovanja cen poročevalske enote.

Metoda avtomatske indeksacije: če podjetje kot poslovni subjekt ne obstaja več oz. proizvod preneha uvažati, cene indeksiramo s spremembo cen proizvodov, ki sodijo v isto skupino.

2.3.1.4 Delež vstavljenih (imputiranih) podatkov

Tabela 2.2: Delež vstavljenih (imputiranih) podatkov, 2013

Referenčno obdobje	I	II	III	IV	V	VI	VII	VIII	IX	X	XI	XII	Povprečje
Delež vstavljenih (imputiranih) podatkov (%)	11,8	13,2	15,5	13,5	14,9	16,9	17,8	20,7	17,3	19,7	22,5	24,8	17,3

2.3.1.5 Uporabljeni postopki za zmanjšanje stopenj neodgovora

Da bi se stopnja neodgovora zmanjšala, mesečno in letno revidiramo vzorec reprezentativnih proizvodov ter poročevalskih enot. Stopnjo neodgovora smo v določeni meri znižali z individualno oblikovanimi vprašalniki. Ti omogočajo poročevalski enoti, da skladno z metodološkimi navodili ter na podlagi izkušenj, poznavanja poslovanja ter strokovnosti poljubno izbere reprezentativne proizvode, za katere bo poročala cene. Če kak proizvod ni aktualen, poročevalska enota sporoči podatke za nov reprezentativni proizvod (skladno z metodologijo morajo osnovni parametri novega proizvoda ostati sorodni parametrom neaktualnega proizvoda). Če pride do stečaja ali ukinitve poročevalske enote, skušamo izpadlo enoto nadomestiti z novo poročevalsko enoto, ki uvaža ali dobavlja enake oziroma sorodne proizvode.

2.3.2 Napake zaradi neustreznega pokritja

2.3.2.1 Delež nadpokritja

Tabela 2.3: Delež nadpokritja, 2013

Referenčno obdobje	I	II	III	IV	V	VI	VII	VIII	IX	X	XI	XII	Povprečje
Število enot v adresarju	422	422	422	422	422	422	422	422	422	422	422	422	422
Število neustreznih enot	0	1	5	5	6	6	6	6	6	6	6	6	5
Stopnja nadpokritja (%)	0,0	0,0	1,0	1,0	1,0	1,0	1,0	1,0	1,0	1,0	1,0	1,0	1,0

2.3.2.2 Napaka zaradi podpokritja

Do napake zaradi podpokritja prihaja v primerih, ko podjetje dejansko opravlja dejavnost, ki ustreza statističnemu raziskovanju, vendar tega podjetja zaradi napačno registrirane dejavnosti nismo vključili v vzorec. Ker nimamo nobenih neposrednih informacij o napačno registriranih podjetjih, napake zaradi podpokritja ni mogoče izračunati.

2.3.2.3 Ukrepi za zmanjšanje napak zaradi neustreznega pokritja

Morebitne napake zaradi nadpokritja skušamo zmanjšati tako, da enkrat letno revidiramo vzorec podjetij, vključenih v raziskovanje: neustrezne poročevalske enote izločimo in jih nadomestimo z novimi, po potrebi pa tudi povečamo število enot v vzorcu.

2.3.3 Merske napake

2.3.3.1 Kontrole za zaznavanje napak

Prva kontrola se opravi pri pregledu vprašalnika. Poročevalska enota vpiše vsak mesec v vprašalnik ceno za preteklo obdobje in ceno za tekoče obdobje. Ob morebitni spremembi cene za tekoči mesec glede na pretekli mesec mora navesti razlog oz. pojasniti, zakaj je do spremembe cene prišlo.

Naslednja kontrola se opravi pri vnosu cen v program Blaise. Ta je zasnovan tako, da se pri vnosu tekoče cene izračuna odstotek spremembe glede na ceno za pretekli mesec. Torej tudi če poročevalska enota sporoči na vprašalniku različni ceni za tekoče in preteklo obdobje, hkrati pa ne navede razloga za spremembo cene, se ob vnosu cene za tekoče obdobje v

program Blaise 'odkrije' morebitna napaka. Vsako neskladje med podatki, ki so vneseni v program za vnos podatkov, in med podatki, ki so zapisani na vprašalniku, se telefonsko preveri pri poročevalski enoti.

2.3.3.2 Razlogi za nastanek merskih napak

Teh napak v glavnem ni, če se pojavijo, se predvsem takrat, ko poročevalska enota nadomesti osebo, ki je do takrat izpolnjevala vprašalnik.

2.3.3.3 Uporabljeni postopki v primeru napak

Če se pojavi napaka, če torej opazimo, da je sprememba med ceno za tekoče obdobje in ceno za preteklo obdobje na vprašalniku prevelika in da poročevalska enota spremembe ni pojasnila, poročevalsko enoto pokličemo po telefonu in prosimo za pojasnilo. Potem na vprašalnik, v rubriko za opombe, napišemo, zakaj je do spremembe prišlo, ali ceno ustrezno popravimo. Če poročevalska enota ni navedla cene za tekoče obdobje, pridobimo manjkajoči podatek prav tako po telefonu. Če smo pri opisanih postopkih neuspešni, uporabimo eno izmed metod za vstavljanje podatkov. V programu Blaise se ugotovljene napake popravijo ročno.

2.3.3.4 Delež urejanja podatkov

Natančne evidence o popravkih v fazi urejanja podatkov nimamo, zato deleža podatkov, ki jih je bilo treba urejati, ni mogoče izračunati.

2.3.3.5 Ukrepi za zmanjšanje števila merskih napak

Doslej uvedeni ukrepi (obvestilno pismo, navodila za izpolnjevanje vprašalnika, telefonska številka in e-poštni naslov za dodatne informacije ipd.) so učinkoviti, saj se merske napake pojavljajo zelo redko. Posebni ukrepi za zmanjševanje števila merskih napak za zdaj niso predvideni. Glej točko 2.3.3.3.

3 Pravočasnost in točnost objave

Pravočasnost objave meri časovni razmik med referenčnim obdobjem, na katero se podatki nanašajo, in datumom objave. Točnost objave meri časovni razmik med dejanskim in predhodno najavljenim datumom objave podatkov, ki je določen bodisi v koledarju objav bodisi v pravni podlagi raziskovanja. Če se omenjena datuma ujemata, pravimo, da je bila objava točna.

3.1 Pravočasnost objave

3.1.1 Pravočasnost prve objave

Tabela 3.1: Pravočasnost prve objave, 2013

Referenčno obdobje	I	II	III	IV	V	VI	VII	VIII	IX	X	XI	XII
Datum objave	15.3.2013	28.3.2013	30.4.2013	31.5.2013	28.6.2013	31.7.2013	30.8.2013	30.9.2013	30.10.2013	29.11.2013	30.12.2013	31.01.2014
Časovni razmik dni	T+42	T+28	T+30	T+31	T+28	T+31	T+30	T+30	T+30	T+29	T+30	T+31

3.1.2 Pravočasnost objave končnih rezultatov

Rezultati prve objave so hkrati tudi končni podatki, zato je pravočasnost končnih rezultatov enaka pravočasnosti prve objave.

3.1.3 Razlogi za večje zamude in ukrepi za izboljšanje pravočasnosti

Pri statističnem raziskovanju IUC ne prihaja do zamud pri objavi rezultatov, zato niso predvideni nobeni ukrepi za izboljšanje pravočasnosti objave.

3.2 Točnost objave

3.2.1 Točnost prve objave

Tabela 3.2: Točnost prve objave, 2013

Referenčno obdobje	I	II	III	IV	V	VI	VII	VIII	IX	X	XI	XII
Napovedani datum objave	15.3.2013	28.3.2013	30.4.2013	31.5.2013	28.6.2013	31.7.2013	30.8.2013	30.9.2013	30.10.2013	29.11.2013	30.12.2013	31.01.2014
Dejanski datum objave	15.3.2013	28.3.2013	30.4.2013	31.5.2013	28.6.2013	31.7.2013	30.8.2013	30.9.2013	30.10.2013	29.11.2013	30.12.2013	31.01.2014
Časovni razmik (dni)	0	0	0	0	0	0	0	0	0	0	0	0

3.2.2 Razlogi za večje zamude in ukrepi za izboljšanje točnosti objav

Pri statističnem raziskovanju IUC ne prihaja do zamud pri objavi rezultatov, zato niso predvideni nobeni ukrepi za izboljšanje pravočasnosti objave.

4 Dostopnost in jasnost informacij

Dostopnost statističnih podatkov opisuje možnosti, ki so na voljo uporabnikom za enostaven dostop do statističnih podatkov. Nanaša se na fizične okoliščine, v katerih so podatki dostopni uporabnikom: kje in kako je podatke mogoče dobiti, v kolikšnem času bodo na voljo, koliko stane posamezna storitev (jasen cenik storitev), pogoji za uporabo podatkov (avtorske pravice), dostopnost mikropodatkov in metapodatkov, dostopnost v različnih formatih. Jasnost statističnih podatkov opisuje enostavnost razumevanja podatkov za uporabnike. Nanaša se na informacijsko okolje, v katerem so podatki predstavljeni: ali so podatki opremljeni s primernimi metodološkimi pojasnili in so ustrezno predstavljeni z grafičnimi prikazi ali drugim slikovnim gradivom, ali je podana informacija o točnosti podatkov in o omejitvah uporabe, ali so uporabnikom po potrebi dostopne dodatne informacije.

4.1 Dostopnost informacij

4.1.1 Uporabljeni načini za izkazovanje rezultatov

Tabela 4.1: Načini za izkazovanje rezultatov, 2013

Zap. št.	Načini	Uporabljeno
1	Spletna objava (npr. Prva objava, Elektronska objava)	DA
2	Objava v podatkovnem portalu SI-STAT	DA
3	Objava v interaktivnih orodjih (npr. Interaktivni statistični atlas Slovenije, Prebivalstvena piramida)	NE
4	Posredovanje že zbranih podatkov na zahtevo uporabnikov	DA
5	Podatki, dosegljivi po telefonskem odzivniku	NE
6	Osnovne tiskane publikacije (npr.: Statistični letopis, Slovenija v številkah)	DA
7	Večtematske publikacije (npr. Statistični portret Slovenije v EU in publikacije iz zbirke Brošure)	NE
8	Zunanje baze podatkov (npr. Arhiv družboslovnih podatkov, baza Eurostata, OECD-ja)	DA
9	Statistično zaščiteni mikropodatki	DA
10	Predhodni dostop do podatkov glede na standardni protokol	NE

4.2 Jasnost izkazanih informacij

4.2.1 Oblike izkazovanja podatkov

4.2.1.1 Tiskane publikacije

Podatki statističnega raziskovanja IUC se v obliki tiskane publikacije objavijo v dveh zbirkah, tj. Slovenija v številkah in Statistični letopis.

4.2.1.2 Spletna objava

Rezultati statističnega raziskovanja IUC se mesečno objavijo na uradni spletni strani statističnega urada RS v obliki prve objave. Objavo sestavljajo komentar, tabela in grafikon. Uporabnikom so na voljo tudi metodološka pojasnila. Sočasno s prvo objavo v zbirki Prva objava se podatki objavijo tudi v podatkovni bazi SI-STAT

(<http://www.stat.si/pxweb/Database/Ekonomsko/Ekonomsko.asp>). Prva objava IUC je na voljo na spletnem naslovu:
http://www.stat.si/tema_ekonomsko_cene.asp .

4.2.1.3 Druge oblike izkazovanja rezultatov

Drugi obliki objavljanja rezultatov ne uporabljamo.

4.2.2 Izkazani rezultati

Rezultati raziskovanja Indeksi uvoznih cen se objavljajo kot indeksi. Poleg pregleda podatkov v tabelah so nekateri podatki v Prvi objavi (PO) in Statističnem letopisu (SL) prikazani tudi z grafikoni. Objavljenim podatkom v PO je priložen tudi komentar o gibanju cen v posameznem mesecu. V SL pa so objavljena tudi metodološka pojasnila.

4.2.3 Raven podrobnosti izkazovanja rezultatov

Podatki iz raziskovanja IUC se objavljajo na dveh ravneh SKD 2008, in sicer na ravni področja dejavnosti (ena črka) in na ravni oddelka dejavnosti (dvomestna numerična oznaka klasifikacije CPA).

Mesečni indeks – kaže spremembe cen v tekočem mesecu v primerjavi s prejšnjim mesecem.

Kumulativni indeks – kaže spremembe cen v tekočem obdobju v primerjavi z decembrom prejšnjega leta.

Letni indeks – kaže spremembe cen v tekočem mesecu v primerjavi z istim mesecem prejšnjega leta.

Povprečni letni indeks – kaže spremembe cen od začetka leta do tekočega meseca v primerjavi z enakim obdobjem v prejšnjem letu.

12-mesečni povprečni indeks – kaže spremembe cen zadnjih 12 mesecev glede na povprečje predhodnih 12 mesecev.

Bazni indeks – kaže spremembe cen tekočega meseca v primerjavi s povprečjem leta 2010.

4.2.4 Metapodatki

V prvi objavi so rezultati statističnega raziskovanja IUC vedno opremljeni še z metodološkimi pojasnili; ta vsebujejo pojasnilo o namenu raziskovanja, navedbo zakonske osnove za zbiranje podatkov, opis metode vzorčenja, navedbo virov in opis postopka za izračun uteži, opise postopkov za izračun indeksov, opis metod za oceno manjkajočih podatkov, navedbo rokov, do katerih je treba objaviti podatke, in pojasnilo o načinih objavljanja podatkov ipd.

4.2.5 Ukrepi za izboljšanje jasnosti izkazanih rezultatov

Eden izmed načinov za izboljšanje jasnosti izkazanih rezultatov je vsekakor priprava standardnih in letnih poročil o kakovosti za posamezna statistična raziskovanja. Drugi posebni ukrepi za izboljšanje jasnosti izkazanih rezultatov pa trenutno niso predvideni.

5 Primerljivost statistik

Primerljivost statistik meri razlike, ki se pojavijo zaradi uporabe različnih statističnih konceptov (klasifikacij, definicij, ciljne populacije) ali različnih statističnih metod pri izračunu statistik v različnih geografskih področjih, pri drugih domenah populacije ali v različnih referenčnih obdobjih.

5.1 Časovna primerljivost

5.1.1 Dolžina primerljivih časovnih vrst

Skladno z uredbo Evropskega parlamenta in Sveta (ES) št. 1158/05 (dopolnitev Uredbe Sveta (ES) št. 1165/98) se indeksi uvoznih cen izračunavajo ter objavljajo od januarja 2006. V podatkovni bazi SI-STAT so shranjene časovne vrste podatkov za obdobje od januarja 2006 dalje, in sicer za:

indekse uvoznih cen: P1=januar 2006–julij 2014 = 103 (mesece)

indekse uvoznih cen – evroobmočje: P1=januar 2006–julij 2014 = 103 (mesece)

indekse uvoznih cen – neevroobmočje: P1=januar 2006–julij 2014 = 103 (mesece)

5.1.2 Prelomi v časovni vrsti

Zaradi razmeroma kratke časovne vrste podatkov ni preloma v časovni vrsti.

5.1.3 Drugi dejavniki, ki vplivajo na časovno primerljivost

Drugih dejavnikov, ki bi vplivali na časovno primerljivost, ni.

5.2 Krajevna primerljivost

5.2.1 Primerljivost z drugimi članicami Evropskega statističnega sistema

Statistično raziskovanje Indeks uvoznih cen je usklajeno z uredbami Evropske unije, ki veljajo v celotnem Evropskem statističnem sistemu. Rezultati raziskovanja so tako primerljivi med državami članicami Evropskega statističnega sistema.

5.3 Desezoniranje

Postopki desezoniranja se pri tem raziskovanju ne uporabljajo.

6 Skladnost

Skladnost pri statistikah ugotavlja primernost statističnih podatkov za zanesljivo povezovanje na različne načine in za različne uporabnike. Opisuje omejitve pri povezovanju statistik iz različnih virov, ki so posledica uporabe različnih statističnih postopkov.

6.1 Skladnost med začasnimi in končnimi podatki

6.1.1 Politika objavljanja začasnih podatkov

Začasnih podatkov iz raziskovanja IUC ne izkazujemo. Objavimo le končne podatke.

6.1.2 Skladnost med začasnimi in končnimi podatki

Glej točko 6.1.1.

6.1.3 Razlogi za večje razlike med začasnimi in končnimi podatki

Glej točko 6.1.1.

6.2 Skladnost z rezultati referenčnega vira

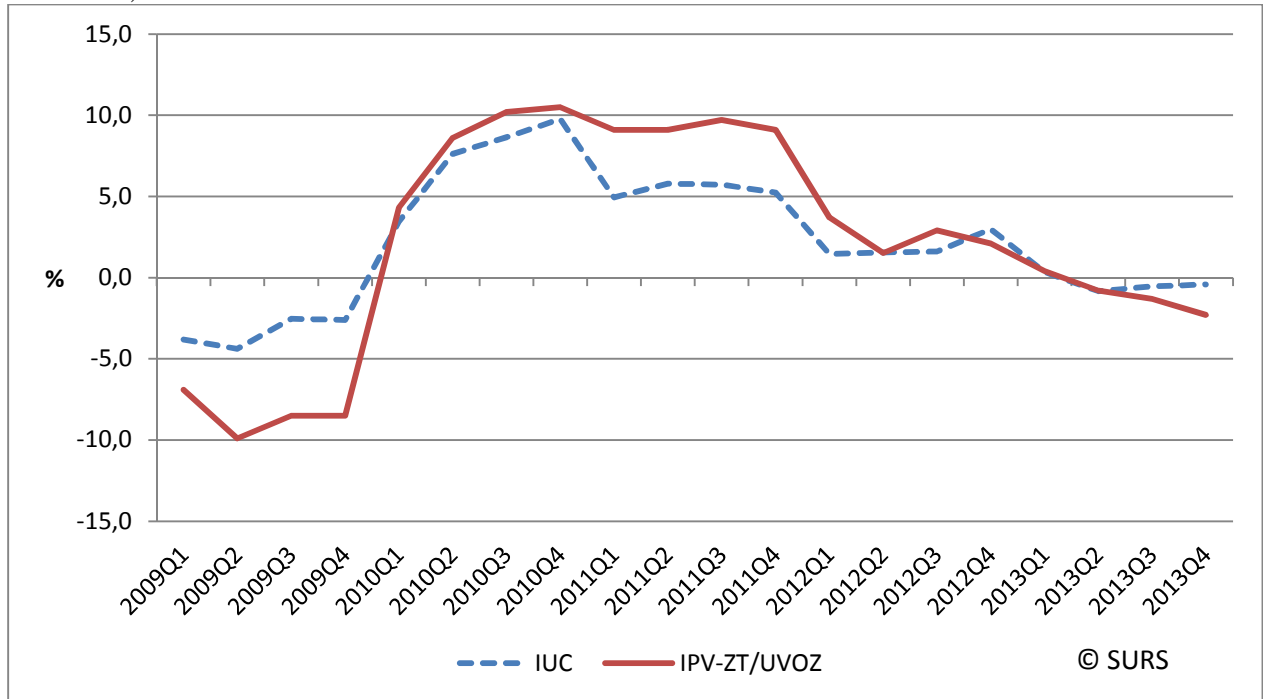
6.2.1 Kratek opis referenčnega vira

Statistično raziskovanje IUC je primerljivo s statističnim raziskovanjem Indeksi povprečnih vrednosti zunanje trgovine (v nadaljevanju IPV-ZT). Namen raziskovanja IPV-ZT je meriti dinamiko izvoznih in uvoznih cen. Že ime raziskovanja pove, da so indeksi izračunani iz povprečnih vrednosti vsega blaga, ki sodi pod isto osemestno šifro KN, in ne iz cene določenega blaga, kot je to pri IUC. Vir podatkov so vse carinske deklaracije (Extrastat) in vsi statistični obrazci (Intrastat), ki so zajeti v statistiki zunanje trgovine. Pri izračunu povprečnih vrednosti zunanje trgovine se upoštevajo statistične vrednosti blaga v evrih; kar pomeni, da so vrednosti blaga, glede na pariteto, prišteti ali odšteti stroški natovarjanja, prevoza in zavarovanja do slovenske meje.

Indeksi povprečnih vrednosti zunanje trgovine se izračunajo kot verižni indeksi po Laspeyresovem (IL), Paaschejevem (IP) in Fisherjevem obrazcu (IF). Objavljeni so kot Fisherjevi indeksi.

6.2.2 Skladnost z rezultati iz referenčnega vira

Grafikon 6.1: Četrtnete stopnje rasti za IUC in IPV-ZT/UVOZ, Slovenija, (povprečje predhodnega leta = 100)



6.2.3 Razlogi za večje razlike med viri

Odstopanja v rezultatih so posledica metodoloških razlik med obema raziskovanjema. Pri IUC je ključna statistika cena določenega proizvoda, pri IPV-ZT pa je to povprečna vrednost vsega blaga znotraj iste šifre KN.

Naslednji razlog je v povsem različnem vzorcu poročevalskih enot; pri IUC vključuje samo uvozna podjetja s področij B in C po SKD 2008, medtem ko je zajem poročevalskih enot pri IPV-ZT precej obsežnejši in vključuje vsa podjetja v dejavnostih, ki sodijo v področja po Standardni mednarodni trgovinski klasifikaciji razen področja 9 – Drugo blago in transakcije. Do odstopanj v rezultatih prihaja tudi zaradi uporabe različne formule za izračun indeksov. Pri IUC se indeksi izračunavajo po Laspeyresovi (IL) formuli, medtem ko se pri IPV-ZT izračunavajo po Fisherjevem obrazcu (IF). Pri Laspeyresovi formuli so uteži iz baznega obdobja, medtem ko je Fisherjev obrazec geometrična sredina obeh indeksov, tj. Laspeyresovega (IL), Paaschejevega (IP).

7 Stroški in obremenitve

Stroški in obremenitve anketiranih oseb in poslovnih subjektov niso samostojna komponenta kakovosti, so pa pomemben dejavnik pri ocenjevanju kakovosti, saj običajno vplivajo na vse druge komponente kakovosti.

7.1 Stroški raziskovanja za urad

Tabela 7.1: Stroški raziskovanja (za urad), 2013

Referenčno obdobje	2013
Število porabljenih delovnih ur ²	2.179
Število poročevalskih enot, ki bi morale izpolniti vprašalnik	422
Periodika raziskovanja	mesečna
Število vprašalnikov na leto (skupaj)	5064

7.2 Obremenitev poročevalskih enot

Tabela 7.2: Obremenitev poročevalskih enot, 2013

Referenčno obdobje	2013
Število poročevalskih enot, ki so izpolnile vprašalnik (letno povprečje)	416
Letno število vprašalnikov na enoto	12
Čas, porabljen za en vprašalnik (ure)	0,26
Celoten porabljeni čas (ure)	1.298

7.3 Ukrepi za zmanjšanje stroškov in obremenitev

Z oblikovanjem individualnih vprašalnikov (prej so bili vprašalniki oblikovani po dejavnosti) so se stroški za Statistični urad zmanjšali, ker smo tako zmanjšali obseg količine vprašalnikov, poslanih poročevalskim enotam. Hkrati pa se je zmanjšala tudi obremenitev poročevalskih enot, ker se je skrajšal čas za samo izpolnjevanje vprašalnika (v vprašalniku so navedeni samo proizvodi določene poročevalske enote).

Ker podatkov o cenah, ki jih potrebujemo za raziskovanje, ni mogoče dobiti iz drugih virov, je vprašalnik edini način zbiranja statističnih podatkov. Stroške in druge obremenitve SURS-a bi bilo mogoče zmanjšati tako, da bi pošiljanje obvestilnih pisem ter pošiljanje in prejemanje vprašalnikov po navadni pošti nadomestili z e-poročanjem. Tako bi znižali stroške za pisarniški material, prihranili bi tudi stroške tiskanja in čas za tiskanje vprašalnikov.

Teoretično bi bilo mogoče obremenitev SURS-a zmanjšati tako, da bi vnašanje cen v ustrezen program potekalo s skeniranjem vprašalnikov. Praktično pa bi bilo vnašanje cen IUC s skenerjem težje izvedljivo, tudi če bi vprašalnike prilagodili obliki za skeniranje.

² V število porabljenih delovnih ur so zajeti vsi delovni procesi, ki jih nosilec določene naloge opravi pri raziskovanju (izbor podjetij v vzorec, priprava, tisk in razpošiljanje vprašalnikov ter obvestilnih pisem, priprava adresarjev, zajem, vnos in preverjanje podatkov, razpošiljanje opominov in telefonsko opominjanje, obdelava podatkov, priprava prve objave, priprava podatkov za domače in tuje uporabnike ipd.).