

SETCCE

Uporabniška navodila za namestitev in upravljanje komponente SETCCE proXSign® v2.0.5 za MAC OS X

[Nova generacija komponent SETCCE proXSign®]



Identifikacijska oznaka dokumenta: **n/a**
Različica dokumenta: 2
Avtorji dokumenta: Helena Ostanek, Anja Rožac
Status dokumenta: Zaupen
Zadnja sprememba: dokumenta: 4.11.2015

VSEBINA IN PRAVICE

Produkt **proXSign®** je razvila družba **SETCCE**. Posedovanje, uporaba ali distribucija produkta proXSign brez licence je nelegalna. Za pridobitev licence kontaktirajte info@setcce.si ali **+386 1 620 4 500**.

Dokument je v celoti v lasti SETCCE. Kopiranje dokumenta ali delov dokumenta brez soglasja SETCCE ni dovoljeno. Vse pravice pridržane. Ime SETCCE, grafični znak SETCCE in imena produktov SETCCE so registrirane znamke s strani SETCCE. Kopiranje in uporaba imen oziroma grafičnih znakov ni dovoljena.

O SETCCE

SETCCE je vodilni ponudnik rešitev in storitev za zakonsko skladno elektronsko poslovanje ter varnost in zaupnost v informacijskih sistemih. Temeljna dejavnost družbe SETCCE je razvoj sodobnih produktov in rešitev elektronskega poslovanja za dematerializacijo poslovnih procesov ter s tem povezano svetovanje. Storitveno-produktni portfelj omogoča:

- uvedbo elektronskega podpisovanja v poslovnih procesih,
- elektronsko fakturiranje, distribucijo in arhiviranje e-računov,
- sklepanje pogodb v izključno elektronski obliki,
- zakonsko skladno elektronsko arhiviranje.

Kontakti

SETCCE d.o.o.
Tehnološki park 21
1000 Ljubljana
Slovenija
Europe

Tel: +386 (1) 6204500
Fax: +386 (1) 6204509

E-mail: info@setcce.si
Web: www.setcce.si

KAZALO

1. Nova generacija komponent SETCCE proXSign®	3
2. Podprta okolja	4
2.1. Podprta okolja	4
3. Pogoji za delovanje SETCCE proXSign® komponente	5
3.1. Port za komunikacijo med brskalnikom in komponento	5
3.2. Namestitev osebne digitalnega potrdila	5
3.3. Zaupanje digitalnemu potrdilu SETCCE localhost	5
3.3.1. Postopek namestitve digitalnega potrdila SETCCE localhost	5
4. Namestitev in posodobitev	7
4.1. Postopek namestitve SETCCE proXSign® komponente	7
4.1.1. Postopek namestitve	7
4.2. Posodobitev SETCCE proXSign® komponente	8
4.3. Preverjanje različice SETCCE proXSign® komponente	8
5. Zaustavitev delovanja in ponovni zagon	9
5.1. Zagon SETCCE proXSign® komponente	9
5.2. Samodejni zagon	10
5.3. Zaustavitev delovanja	10
6. Odstranitev SETCCE proXSign® komponente	12
7. Namestitev digitalnega potrdila	13
7.1. Ali imate nameščeno osebno digitalno potrdilo?	13
7.1.1. Ali imate nameščeno korensko digitalno potrdilo?	13

1. NOVA GENERACIJA KOMPONENT SETCCE PROXSIGN®

Komponente SETCCE proXSign® omogočajo digitalno podpisovanje dokumentov, šifriranje/dešifriranje in časovno žigosanje.

Nova generacija v 2.0.0 je nastala kot odziv na omejitve večine spletnih brskalnikov pri podpori vtičnikom.

Nova generacija podpisne komponente proXSign® je zasnovana na povsem novem konceptu in zaradi tehnološke neodvisnosti od sprememb brskalnikov omogoča delovanje v vseh priljubljenih brskalnikih.

Komponento se namesti kot namizno aplikacijo, ki teče v ozadju. Ponuja uporabniški vmesnik, kjer se lahko odločate glede samodejnega zagona in preverite delovanje komponente.

Prednosti nove generacije komponente SETCCE proXSign® za uporabnika:

- ena komponenta za vse funkcionalnosti (podpisovanje PDF in XML dokumentov, časovno žigosanje),

Če potrebujete pomoč pri namestitvi ali uporabi, se obrnite najprej na ponudnika storitve, kjer želite proXSign uporabiti (npr. spletna banka, storitve e-uprave itd.), nato na podporo SETCCE.

2. PODPRTA OKOLJA

2.1. Podprta okolja

Operacijski sistem	Brskalnik
MAC OS X Yosemite 10.10	 Safari 9.0.1

3. POGOJI ZA DELOVANJE SETCCE PROXSIGN® KOMPONENTE

3.1. Port za komunikacijo med brskalnikom in komponento

Komunikacija med brskalniki in proXSign komponento poteka preko enega izmed prostih portov:

- 14972
- 41472
- 57214
- 61427

Zato morate, za zagotovitev nemotenega delovanja komponente proXSign®, v svojem okolju zagotoviti, da je vsaj en od zgoraj navedenih portov prost.

3.2. Namestitev osebne digitalnega potrdila

Vaše osebno digitalno potrdilo mora biti nameščeno med osebna digitalna potrdila v MAC shrambo digitalnih potrdil (Glej poglavje 7).

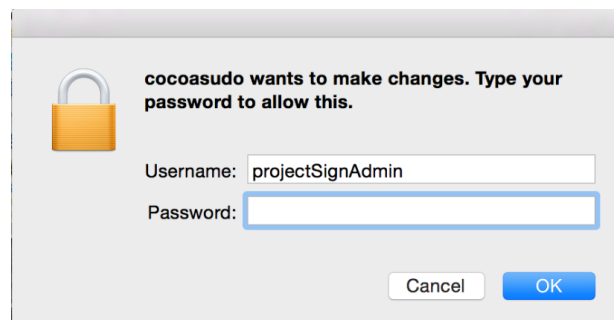
3.3. Zaupanje digitalnemu potrdilu SETCCE localhost

SETCCE proXSign® komponenta svojim **uporabnikom zagotavlja višjo stopnjo varnosti** tako, da šifrira podatke, ki si jih izmenjujeta brskalnik in komponenta.

V ta namen se uporablja namensko digitalno potrdilo **localhost**, ki ga je izdala družba **SETCCE d.o.o.**

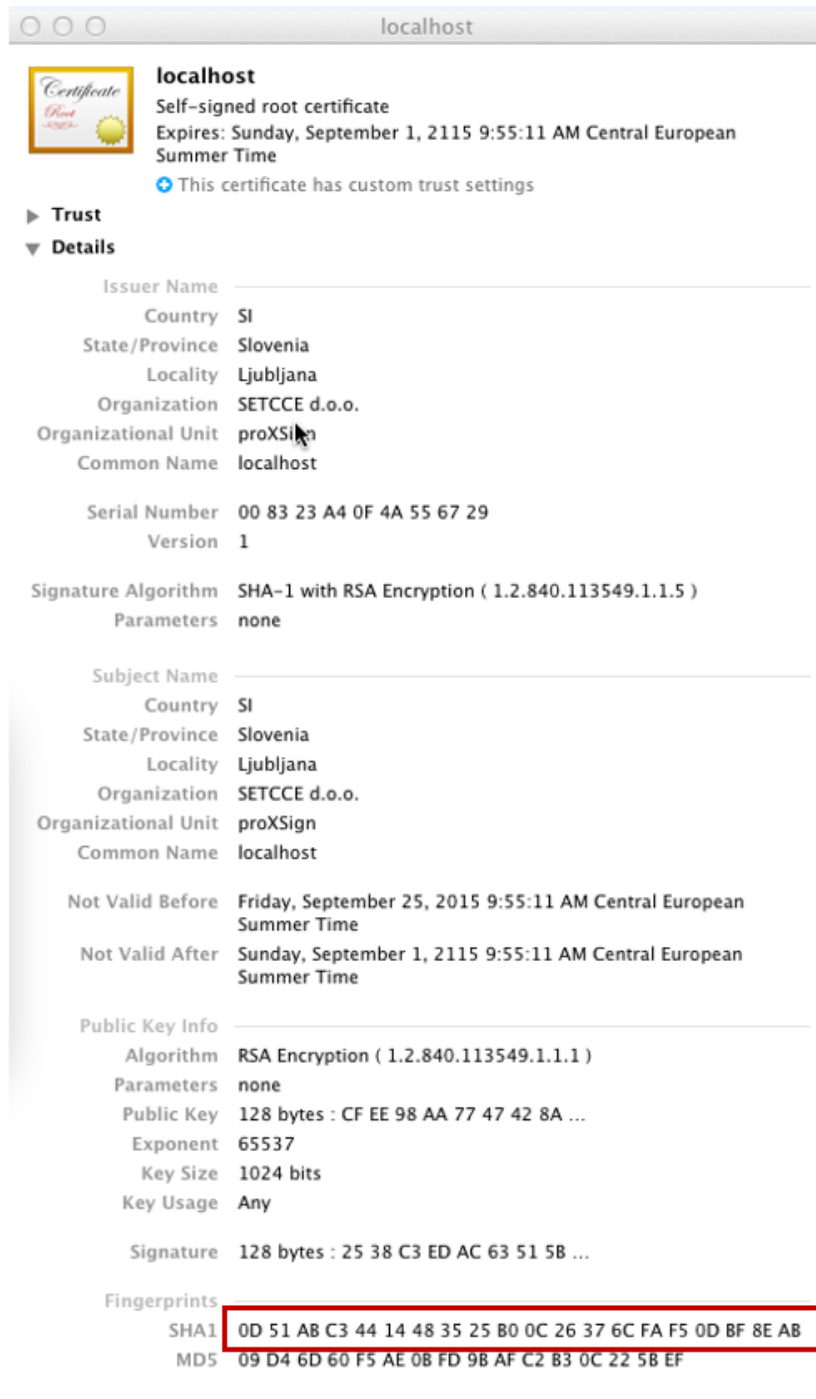
3.3.1. Postopek namestitve digitalnega potrdila SETCCE localhost

Ob prvem zagonu komponente se v MAC sistemsko shrambo digitalnih potrdil (System keychain), med zaupanja vredna potrdila, samodejno namesti digitalno potrdilo localhost izdajatelja SETCCE. Namestitev localhost digitalnega potrdila morate dodatno dovoliti z administratorskim uporabniškim imenom in geslom.



Slika 1: prikaz dialoškega okna ob namestitvi localhost digitalnega potrdila

Prstni odtis digitalnega potrdila localhost, ki se namesti v digitalno shrambo potrdil se mora ujemati s prstnim odtisom na sliki 2.



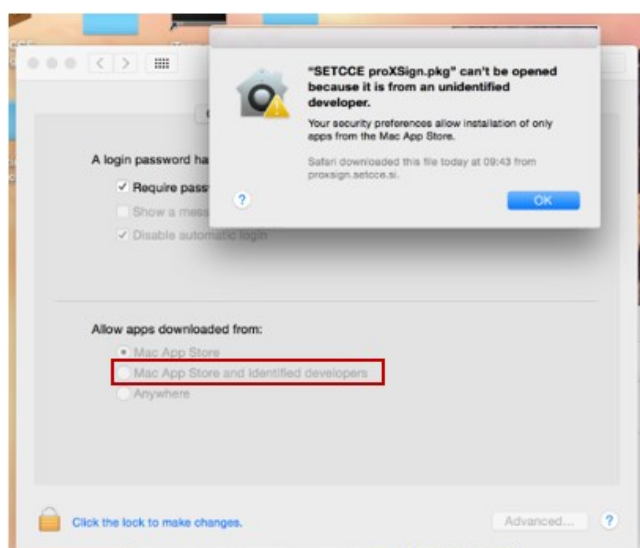
Slika 2: prstni odtis digitalnega potrdila localhost

4. NAMESTITEV IN POSODOBITEV

Komponenta se namesti kot namizna aplikacija, ki teče v ozadju. Ponuja grafični uporabniški vmesnik, kjer se lahko odločate glede samodejnega zagona in preverite delovanje komponente.

4.1. Postopek namestitve SETCCE proXSign® komponente

Namestitveni paket se imenuje »SETCCE_proXSign.pkg«. Ker ni podpisan in ni prenešen iz »Mac App store«, morate prenos namestitvenega paketa dodatno omogočiti. Pod »System Preferences« / »Security & Privacy« izberite možnost »Mac App Store and identified developers«, kot je prikazano na sliki 3.



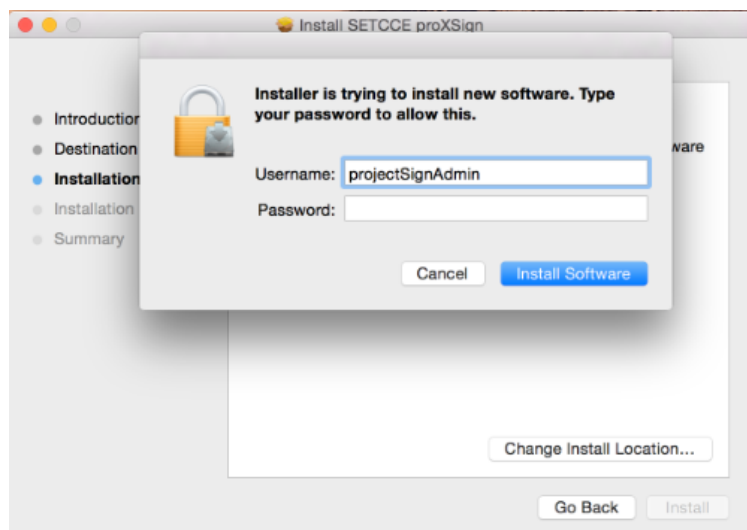
Slika 3: prikaz nastavitve v »System Preferences« / »Security & Privacy«

Namestitev komponente lahko izvedete le kot uporabnik z **administratorskimi pravicami**.

4.1.1. Postopek namestitve

Postopek namestitve:

1. Prijavljeni morate biti kot uporabnik z administratorskimi pravicami.
2. Prenesete namestitveni paket »SETCCE_proXSign.pkg«.
3. Kliknete na namestitveni paket in sledite korakom namestitve. Komponenta proXSign.app se privzeto namesti v mapo »Applications«.



Slika 4: prikaz namestitve

4. Po končani namestitvi morate komponento zagnati. Glej poglavje 5.1.

Pomembno:

1. Ob prvem zagonu SETCCE proXSign komponente morate dodatno omogočiti namestitev localhost digitalnega potrdila. Glej poglavje 3.3.
2. Pred nadgradnjo komponente le-to ugasnite (»Quit«/»Zapri«). Glej poglavje 5.3.

4.2. Posodobitev SETCCE proXSign® komponente

Posodobitev komponente (na zahtevo ali samodejno) v tej izdaji ni podprto.

4.3. Preverjanje različice SETCCE proXSign® komponente

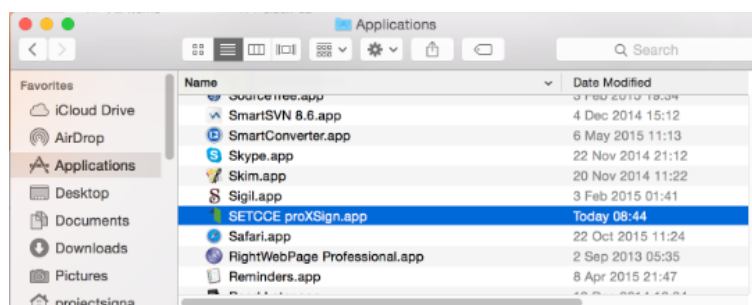
Preverjanje različice komponente v tej izdaji ni podprto.

5. ZAUSTAVITEV DELOVANJA IN PONOVI ZAGON

5.1. Zagon SETCCE proXSign® komponente

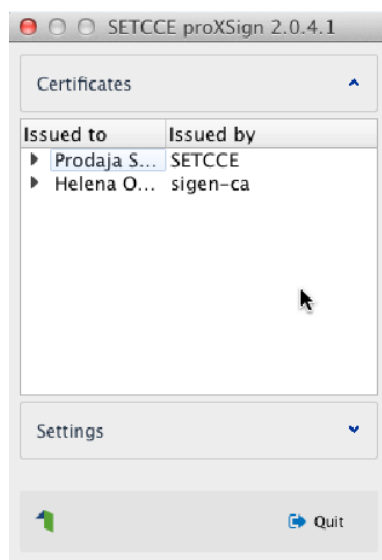
Komponento lahko zaženete na naslednji način:

1. Komponento poiščete v mapi »Applications« oz. na lokaciji, kamor ste jo predhodno namestili.



Slika 5: Prikaz zagona komponente SETCCE proXSign.app

Z dvojnimi klikom na ikono SETCCE proXSign.app, komponento zaženete.



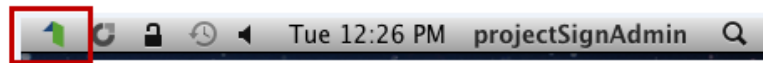
Slika 6: Prikaz osnovnega pojavnega okna komponente

2. Zaženete »Launchpad« in z dvojnimi klikom na SETCCE proXSign ikono komponento zaženete.



Slika 7: Ikona SETCCE proXSign v »Launchpad«

Če je komponenta zagnana, se v Status meniju pokaže ikona proXSign.



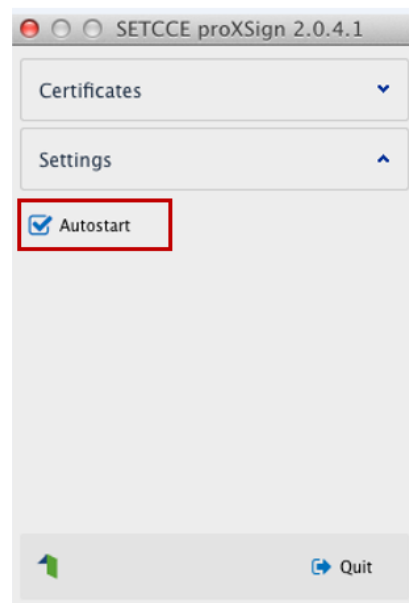
Slika 8: Prikaz ikone proXSign v Status meniju

5.2. Samodejni zagon

Komponenta SETCCE proXSign® podpira samodejni zagon komponente ob prijavi v svoj uporabniški račun.

Samodejni zagon se lahko nastavi na dva načina:

1. Če je komponenta že zagnana, v Status meniju kliknete na »**proXSign**« ikono in izberete možnost »**Autostart**«.
2. V osnovnem pojavnem oknu komponente, s klikom na gumb »**Settings**« odprete možnosti in izberete možnost »**Autostart**«.



Slika 9: Prikaz izbire možnosti »Autostart«

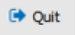
Privzeto je možnost »Autostart« onemogočena.

5.3. Zaustavitev delovanja

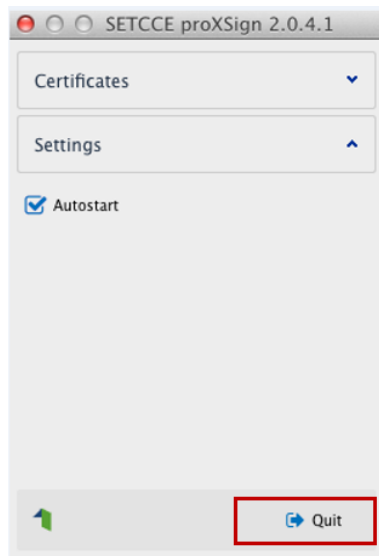
Predlagamo, da komponento proXSign pustite, da teče v ozadju. Komponenta v tem času ne izvaja aktivnosti.

V kolikor želite, da se delovanje komponente povsem zaustavi (ugasne), lahko to storite na dva načina:

1. V grafičnem uporabniškem vmesniku izberite možnost »Quit«/ »Izhod«.

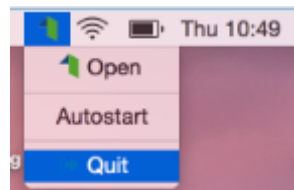
S klikom na gumb »**Quit**«  komponenta preneha delovati (proces se ubije).

Za ponovni zagon glej točko 5.1.




Slika 10: Prikaz izbire možnosti »Quit«/»Izhod«

2. v Status meniju kliknete na ikono proXSign in izberete opcijo »Quit«/»Izhod«.



Slika 11: Prikaz izbire možnosti »Quit«/»Izhod«

V kolikor želite, da se okno skrije oziroma zgolj pomanjša, potem v grafičnem uporabniškem vmesniku kliknete standardni rdeč krogec v levem zgornjem vogalu.

S klikom na gumb »**Close**«/»**Zapri**«  skrijete SETCCE proXSign pojavno okno, ki se skriva v območje Status menija. Komponenta nemoteno teče.

6. ODSTRANITEV SETCCE PROXSIGN® KOMPONENTE

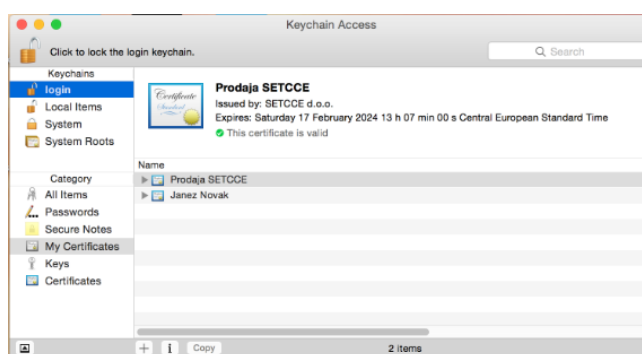
V sistem se prijavite kot uporabnik z administratorskimi pravicami in iz map/lokacij, kamor ste predhodno namestili pakete proXSign.app in »SETCCE_proXSign.pkg«, le te odstranite/brišite.

7. NAMESTITEV DIGITALNEGA POTRDILA

7.1. Ali imate nameščeno osebno digitalno potrdilo?

Pred podpisovanjem dokumentov s komponento SETCCE proXSign® morate imeti nameščeno osebno digitalno potrdilo v MAC shrambi osebnih digitalnih potrdil ali na pametni kartici.

Osebna digitalna potrdila namestite z aplikacijo Keychain Access. Osebna digitalna potrdila morajo biti nameščena pod »login«/ »My Certificates«.



Slika 12: Osebno digitalno potrdilo »Janez Novak« v Keychain Access

7.1.1. Ali imate nameščeno korenško digitalno potrdilo?

Pred uporabo je potrebno namestiti korenško digitalno potrdilo izdajatelja, ki vam je izdal osebno digitalno potrdilo.

Na spodnjih povezavah imate na voljo korenška potrdila večine registriranih izdajateljev v Republiki Sloveniji:

- POŠTARCA: <https://postarca.posta.si/default.asp?vsebina=3&sub=6>
- AC NLB: <http://www.nlb.si/ac-nlb-identiteta-ac-nlb>
- HALCOM-CA: <http://xylon.halcom.si/cacert.html>
- SIGEN-CA: <http://www.siglen-ca.si/spletna/prevzem-ie-navodila-7XP.php>